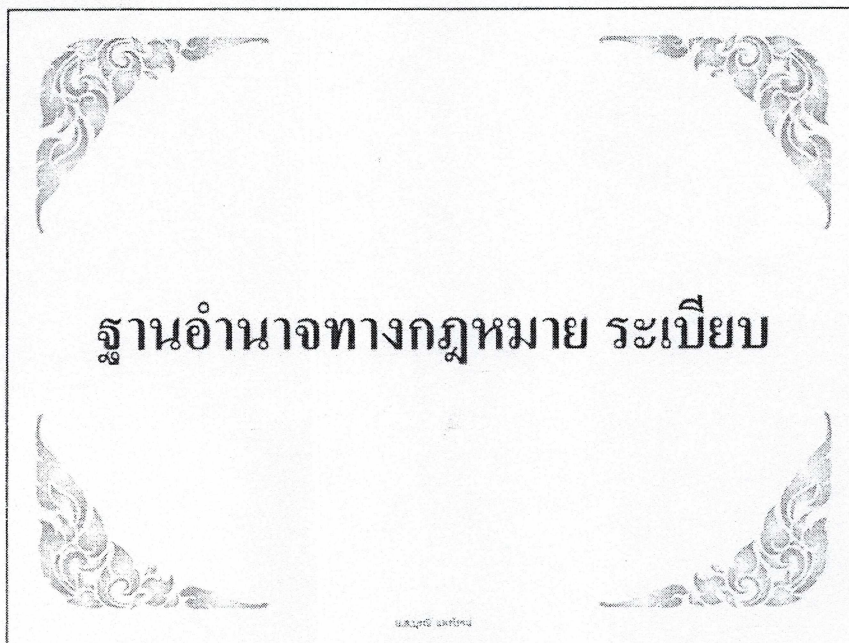




การคัดเลือกเพื่อเลื่อนและแต่งตั้ง  
ข้าราชการส่วนท้องถิ่น  
ตำแหน่งประเภททั่วไป และประเภทวิชาการ  
ให้ดำรงตำแหน่งในระดับที่สูงขึ้น

1



2

ประกาศ ก.จ. ก.ท. และ ก.อบต.  
เรื่อง มาตรฐานทั่วไปเกี่ยวกับการคัดเลือก  
เพื่อเลื่อนและแต่งตั้งข้าราชการส่วนท้องถิ่น  
ตำแหน่งประเภททั่วไป และประเภทวิชาการ  
ให้ดำรงตำแหน่งในระดับที่สูงขึ้น พ.ศ. 2561  
ลงวันที่ 3 สิงหาคม 2561

หนังสือสำนักงาน ก.จ. ก.ท. และ ก.อบต. ที่ มท 0809.2/ว 144 ลงวันที่ 15 สิงหาคม 2561

3

3

ประกาศ ก.จ. ก.ท. และ ก.อบต.  
เรื่อง มาตรฐานทั่วไปเกี่ยวกับการคัดเลือก  
เพื่อเลื่อนและแต่งตั้งข้าราชการส่วนท้องถิ่น  
ตำแหน่งประเภททั่วไป และประเภทวิชาการ  
ให้ดำรงตำแหน่งในระดับที่สูงขึ้น พ.ศ. 2562  
(ฉบับที่ 2) ลงวันที่ 4 ตุลาคม 2562

หนังสือสำนักงาน ก.จ. ก.ท. และ ก.อบต. ที่ มท 0809.2/ว 142 ลงวันที่ 18 ตุลาคม 2562

4

4

ประกาศ ก.จ.จ. ก.ท.จ. และ ก.อบต. จังหวัด  
เรื่อง หลักเกณฑ์และเงื่อนไขเกี่ยวกับ  
การคัดเลือกเพื่อเลื่อนและแต่งตั้งข้าราชการ  
ส่วนท้องถิ่นตำแหน่งประเภททั่วไป  
และประเภทวิชาการ ให้ดำรงตำแหน่ง  
ในระดับที่สูงขึ้น พ.ศ. 2561  
และฉบับที่ 2 พ.ศ. 2562

5

5

หนังสือสำนักงาน ก.จ. ก.ท. และ ก.อบต.  
ที่ มท 0809.2/ ว 191 ลงวันที่ 30 พฤศจิกายน 2561  
เรื่อง แบบประเมินการเลื่อนและแต่งตั้งให้ดำรง  
ตำแหน่งในระดับที่สูงขึ้นของข้าราชการและ  
พนักงานส่วนท้องถิ่นสำหรับตำแหน่ง  
ประเภททั่วไป และประเภทวิชาการ

6

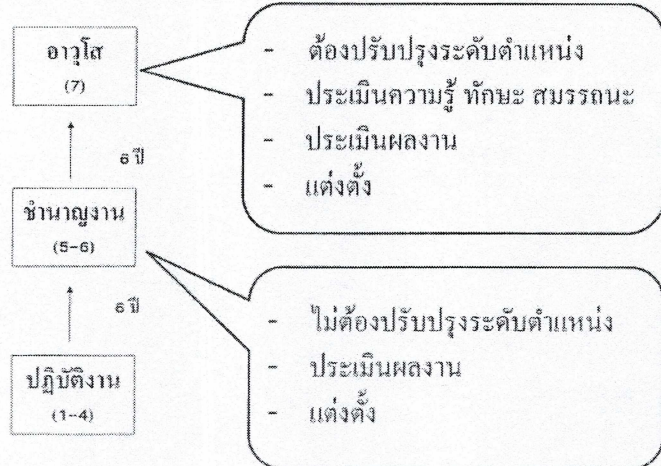
6



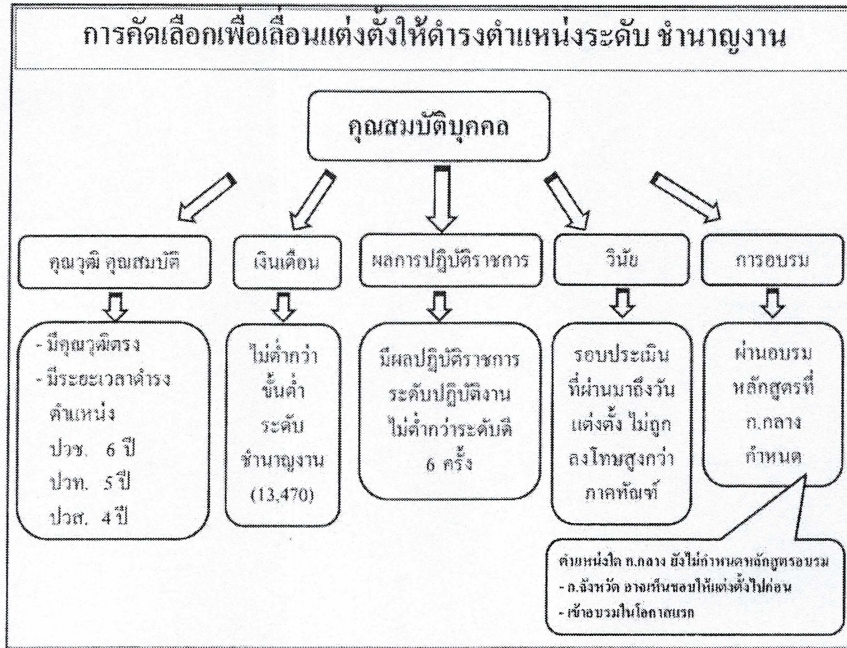
# การคัดเลือกเพื่อเลื่อนระดับตำแหน่ง ประเภททั่วไป

7

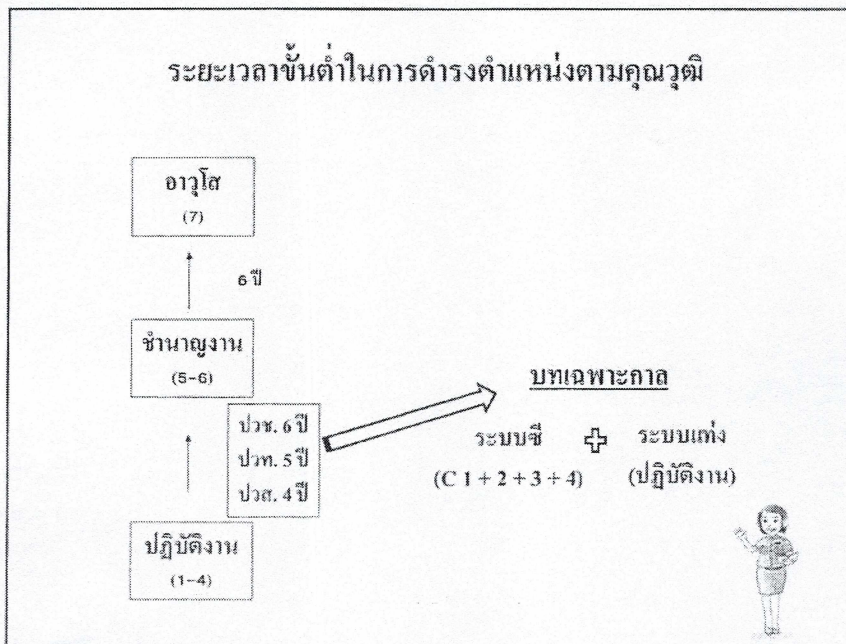
## การคัดเลือกเพื่อเลื่อนระดับตำแหน่งประเภททั่วไป




8




9



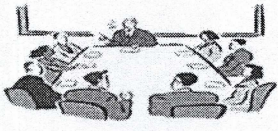
10

				
ที่ นท ๐๑๐๖๖/ ๗ ๓๕๖		สำนักงาน ก.ร., ก.ท. และ ก.อบต. ถนนนครราชสีมา ถนน ๑๐๑๐๑		
๑๑ ธันวาคม ๒๕๕๕				
เรื่อง ประชาท ก.ร. ก.ท. และ ก.อบต. เรื่อง มาตราฐานหัวใจเกี่ยวกับการจัดทำมาตรฐานกำหนดตำแหน่งข้าราชการและพนักงานส่วนท้องถิ่น พ.ศ. ๒๕๕๕				
เรียน ประชาชน ก.ร.ก. ก.ท.ก. ก.อบต. จังหวัด กรุงเทพมหานคร และ ก.เมืองพัทยา				
(ท. ๑)				
ข้อชี้แจงคุณสมบัติเฉพาะสำหรับตำแหน่งของพนักงานเทศบาลได้รับแต่งตั้งให้ดำรงตำแหน่งตามมาตรฐานกำหนดตำแหน่งเดิมสำหรับได้เป็นคุณสมบัติในการเลื่อนระดับ การแต่งตั้ง การคัดเลือก การสอบคัดเลือก ตามมาตรฐานกำหนดตำแหน่งใหม่				
ตำแหน่งเดิม (ระบบซี)		ตำแหน่งใหม่ (ระบบเอฟ)		คุณสมบัติเฉพาะสำหรับตำแหน่ง และระดับที่ประสงค์ (โดยกรบงบม)
สายงาน	ตำแหน่งระดับ	ประเภท	ตำแหน่งระดับ	
สายงานระดับจากรดับ ๑ หรือ สายงานเพิ่มเติมจากรดับ ๒	ทุกตำแหน่ง/๑ ๔	ทั่วไป	ทุกตำแหน่งปฏิบัติงาน	<p><b>ระดับชั้นคุณวุฒิ</b></p> <p>ดำรงตำแหน่งหรือเคยดำรงตำแหน่งสายงานเดิมเกินจากรดับ ๓/๖ และ ประเภททั่วไป ระดับปฏิบัติงาน โดยต้องจะตรงตามเกณฑ์ในการ ปฏิบัติงานไม่เกิดและบรรลุตำแหน่งที่ระดับดังกล่าวเกินกว่า ๓ ปี ตามที่ ก.ร., ก.ท. หรือ ก.อบต. กำหนด ดังนี้</p> <p>๑. ไม่น้อยกว่า ๓ ปี สำหรับผู้มีความรู้ความสามารถสูงหรือ ชำนาญการอันได้คิดได้ในระดับเดียวกัน ในสาขาวิชาหรือวิชาที่ตรง ตามคุณสมบัติเฉพาะสำหรับตำแหน่งที่ระดับตำแหน่งมาตรฐานกำหนด ตำแหน่ง</p> <p>๒. ไม่น้อยกว่า ๕ ปี สำหรับผู้มีความรู้ความสามารถสูงหรือ ชำนาญการอันได้คิดได้ในระดับเดียวกัน ในสาขาวิชาหรือวิชาที่ตรง ตามคุณสมบัติเฉพาะสำหรับตำแหน่งที่ระดับตำแหน่งมาตรฐานกำหนด</p>

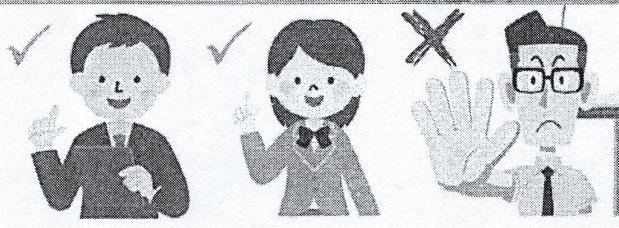


**ผลงาน ชง**

1. เป็นผลงานดีเด่นย้อนหลังไม่เกิน 3 ปี จำนวน 2 ผลงาน
2. เป็นผลงานจากการปฏิบัติงานในความรับผิดชอบของ  
ตำแหน่ง สายงาน เดียวกับตำแหน่งที่จะแต่งตั้ง
3. เป็นผลงานที่แสดงถึง
  - 3.1 การใช้ความรู้ความสามารถ
  - 3.2 ทักษะการปฏิบัติงานที่โดดเด่น และ
  - 3.3 เกิดประโยชน์ต่อทางราชการ ประชาชน หรือ  
ความก้าวหน้าทางวิชาการ หรือการพัฒนาการปฏิบัติงาน

คณะกรรมการพิจารณาคุณสมบัติและประเมินผลงาน ชง. (3 คน)	
	
1	ปลัด อปท. ประธาน
2	ผู้ที่เป็นหรือเคยเป็นข้าราชการหรือพนักงานส่วนท้องถิ่น หรือข้าราชการพลเรือนที่ดำรงตำแหน่งในสายงานที่ประเมิน ในระดับไม่ต่ำกว่าระดับตำแหน่งที่ขอประเมิน หรือ ผู้ทรงคุณวุฒิเฉพาะด้านที่มีความชำนาญในสายงานนั้น จำนวน 1 คน เป็นกรรมการ
3	ผู้อำนวยการกอง/สำนัก ต้นสังกัด เป็นกรรมการ
4	ข้าราชการผู้รับผิดชอบงานบุคคล เป็นเลขานุการ

13

การคัดเลือกเพื่อเลื่อนแต่งตั้งให้ดำรงตำแหน่งระดับ ข้าราชการ	
ประเด็น	สาระสำคัญ
เกณฑ์ผ่าน การประเมิน ผลงาน	 <p>คะแนนเฉลี่ยไม่ต่ำกว่าร้อยละ 60</p>
การแต่งตั้ง	<p>1. นายก อปท. แต่งตั้ง โดยความเห็นชอบของ ก.จังหวัด</p> <p>2. วันที่มีผลเลื่อนระดับ <u>ไม่ก่อนวันที่ผ่านการประเมิน ผลงานจากคณะกรรมการประเมินผลงาน</u></p>

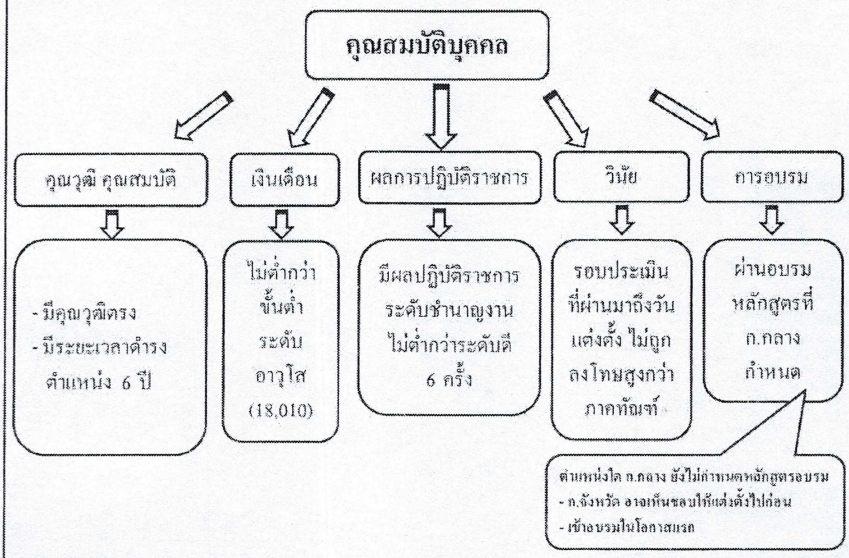
14



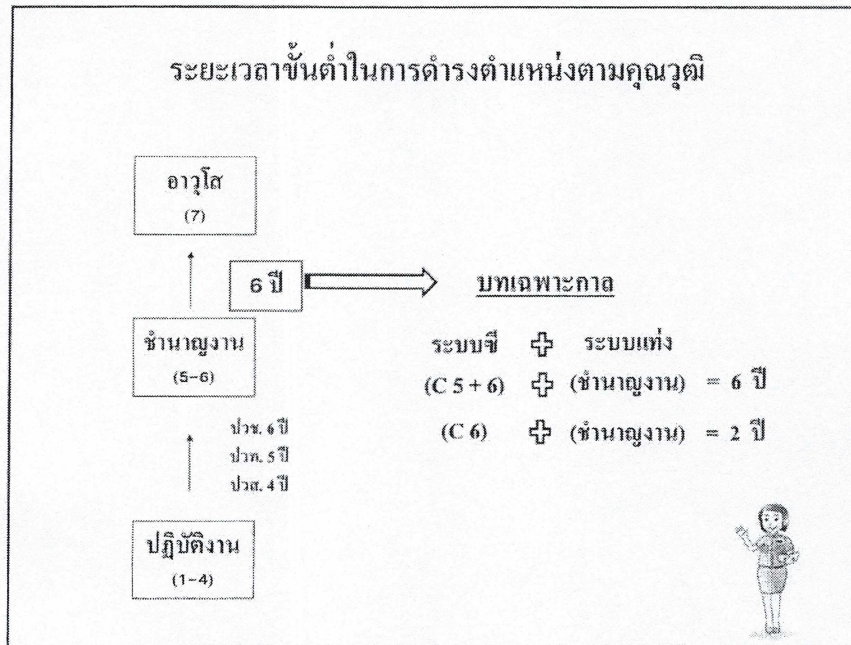
# การคัดเลือกเพื่อเลื่อนระดับอาวุโส

15

## การคัดเลือกเพื่อเลื่อนแต่งตั้งให้ดำรงตำแหน่ง ระดับอาวุโส



16



17




18

**การประเมินเพื่อเลื่อนและแต่งตั้งระดับอาวุโส**

**1. ความรู้ที่จำเป็น  
ประจำสายงาน**

**อปท.ตั้งคณะกรรมการประเมินวิสัยทัศน์**

1. ผู้แทนส่วนราชการส่วนกลางหรือส่วนภูมิภาค ที่มีลักษณะงานเกี่ยวข้องกับ ก.จังหวัด คัดเลือก เป็นประธาน
2. ปลัด อปท. เป็นกรรมการ
3. ผอ. กอง/สำนัก ต้นสังกัด เป็นกรรมการ
4. ข้าราชการผู้รับผิดชอบงานบุคคล เป็นเลขานุการ



แสดงถึงข้อเสนอการนำ  
ความรู้ที่จำเป็นในระดับ  
ตำแหน่งที่จะแต่งตั้งไปใช้ใน  
การปฏิบัติงาน

**เกณฑ์ผ่าน ต้องได้คะแนนจากกรรมการ 2 ใน 3 ไม่ต่ำกว่าร้อยละ 60**

19

**การประเมินเพื่อเลื่อนและแต่งตั้งระดับอาวุโส**

**2. ทักษะ**

ประเมินทักษะที่จำเป็น  
ในการปฏิบัติงาน

ผอ.สำนัก/กอง  
ประเมินตามแบบ

**เกณฑ์ผ่าน ต้องมีผลการประเมินไม่น้อยกว่า ร้อยละ 80**


**3. สมรรถนะ**

พิจารณาจากผล  
การประเมินการปฏิบัติ  
ราชการย้อนหลัง

ไม่ต่ำกว่า  
ระดับดี 6 ครั้ง

**เมื่อผ่านการประเมิน 3 องค์ประกอบ แล้วให้เสนอผลงานดีเด่น**

20



ผลงาน อส.

1. เป็นผลงานดีเด่นย้อนหลังไม่เกิน 3 ปี จำนวน 1 ผลงาน
2. เป็นผลงานจากการปฏิบัติงานในความรับผิดชอบของตำแหน่ง สายงาน เดียวกับตำแหน่งที่จะแต่งตั้ง
3. เป็นผลงานที่แสดงถึง
  - 3.1 การใช้ความรู้ความสามารถ
  - 3.2 ทักษะการปฏิบัติงานที่โดดเด่น และ
  - 3.3 เกิดประโยชน์ต่อทางราชการ ประชาชน หรือ ความก้าวหน้าทางวิชาการ หรือการพัฒนาการปฏิบัติงาน

21


**คณะกรรมการประเมินผลงาน ระดับอาวุโส (3 คน)**



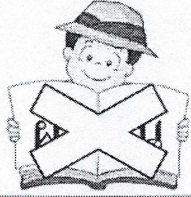
ให้ อปท. แต่งตั้ง คณะกรรมการประเมินผลงานจาก บัญชีกรรมการที่ ก.จังหวัด กำหนด ประกอบด้วย

1. ผู้ทรงคุณวุฒิจากสถาบันอุดมศึกษาของรัฐ หรือ
2. ผู้แทนส่วนราชการส่วนกลางหรือส่วนภูมิภาค
3. ผู้ช่วยเลขานุการ ก.จังหวัด เป็นเลขานุการ


22

การคัดเลือกเพื่อเลื่อนแต่งตั้งให้ดำรงตำแหน่ง ระดับอาวุโส	
ประเด็น	สาระสำคัญ
เกณฑ์ผ่าน การประเมิน ผลงาน	 <p>คะแนนเฉลี่ยไม่ต่ำกว่าร้อยละ 70</p>
การแต่งตั้ง	<ol style="list-style-type: none"> <li>1. นายก อปท. แต่งตั้ง โดยความเห็นชอบของ ก.จังหวัด</li> <li>2. วันที่มีผลเลื่อนระดับ ไม่ก่อนวันที่ยื่นผลงานต่อสำนักงานเลขาธิการ ก. จังหวัด</li> </ol>

23

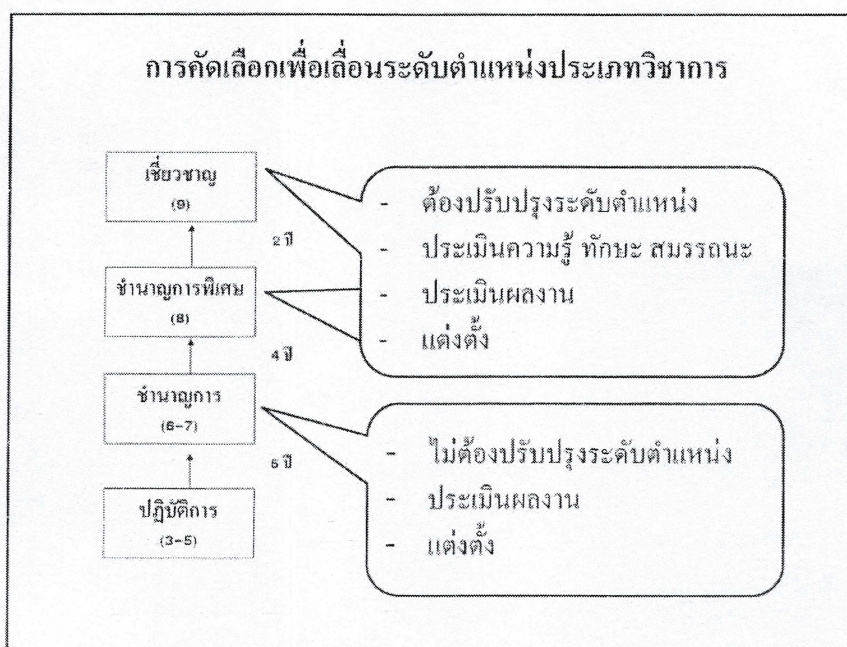
กรณีไม่ผ่านการประเมินผลงาน

<ol style="list-style-type: none"> <li>1. ให้สามารถเสนอผลงานได้อีกครั้งหนึ่ง ภายใน 1 ปี</li> <li>2. หากพ้นระยะเวลา 1 ปี นับแต่วันแจ้งผลประเมินให้ การประเมินครั้งนั้นเป็นอันยกเลิก</li> <li>3. หากต้องการคัดเลือกใหม่ ให้ดำเนินการใหม่ตั้งแต่ การปรับปรุงตำแหน่งและการประเมินผลงาน</li> </ol>

24

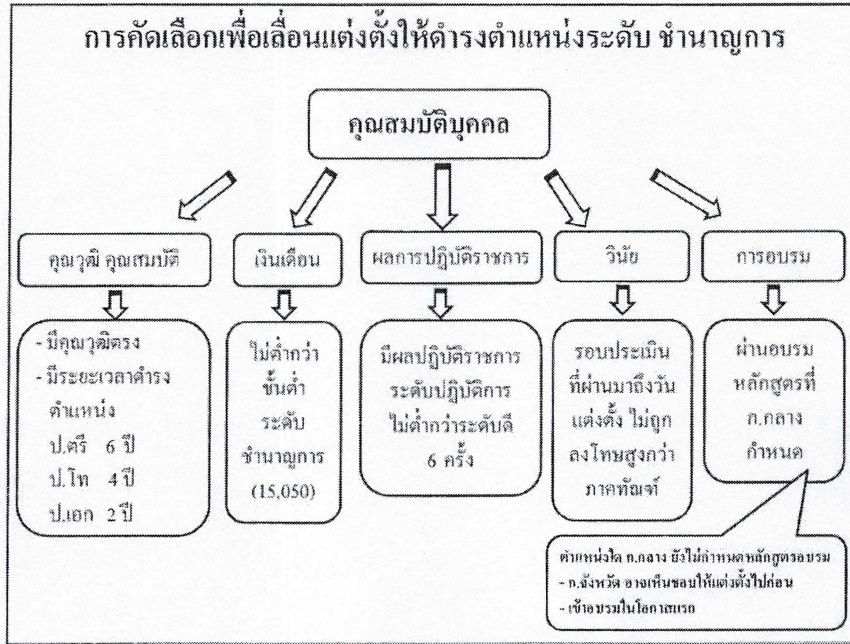


## การคัดเลือกเพื่อเลื่อนระดับตำแหน่ง ประเภทวิชาการ

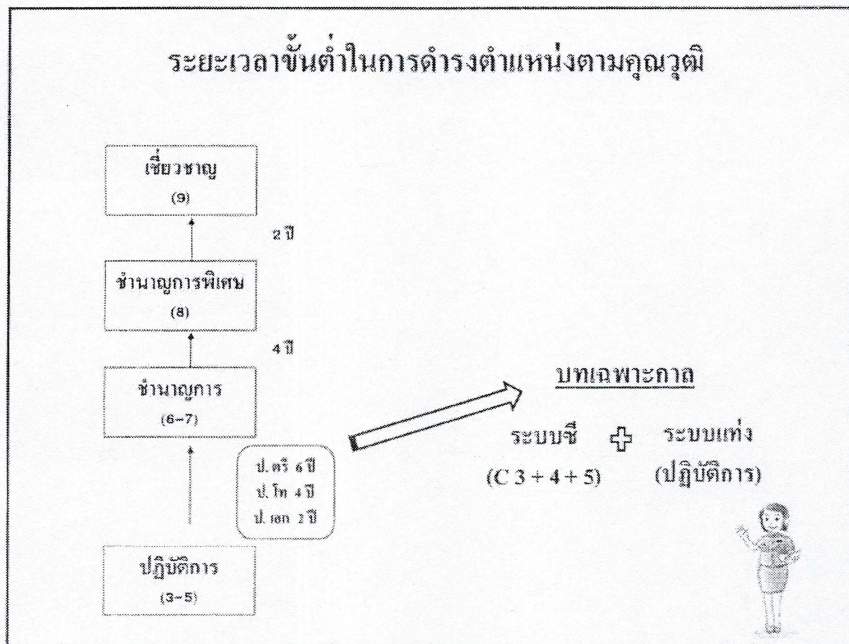
25




26



27



28

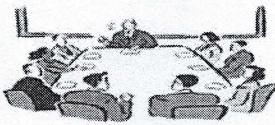


ผลงาน ชก.

1. เป็นผลงานดีเด่นย้อนหลังไม่เกิน 3 ปี จำนวน 2 ผลงาน
2. เป็นผลงานจากการปฏิบัติงานในความรับผิดชอบของตำแหน่ง สายงาน เดียวกับตำแหน่งที่จะแต่งตั้ง
3. เป็นผลงานที่แสดงถึง
  - 3.1 การใช้ความรู้ความสามารถ
  - 3.2 ทักษะการปฏิบัติงานที่โดดเด่น และ
  - 3.3 เกิดประโยชน์ต่อทางราชการ ประชาชน หรือความก้าวหน้าทางวิชาการ หรือการพัฒนาการปฏิบัติงาน

29

**คณะกรรมการพิจารณาคุณสมบัติและประเมินผลงาน ชก. (3 คน)**




- 1 ปลัด อปท. ประธาน
- 2 ผู้ที่เป็นหรือเคยเป็นข้าราชการหรือพนักงานส่วนท้องถิ่น หรือข้าราชการพลเรือนที่ดำรงตำแหน่งในสายงานที่ประเมิน ในระดับไม่ต่ำกว่าระดับตำแหน่งที่ขอประเมิน หรือผู้ทรงคุณวุฒิเฉพาะด้านที่มีความชำนาญในสายงานนั้น จำนวน 1 คน เป็นกรรมการ
- 3 ผู้อำนวยการกอง/สำนัก ต้นสังกัด เป็นกรรมการ
- 4 ข้าราชการผู้รับผิดชอบงานบุคคล เป็นเลขานุการ

30

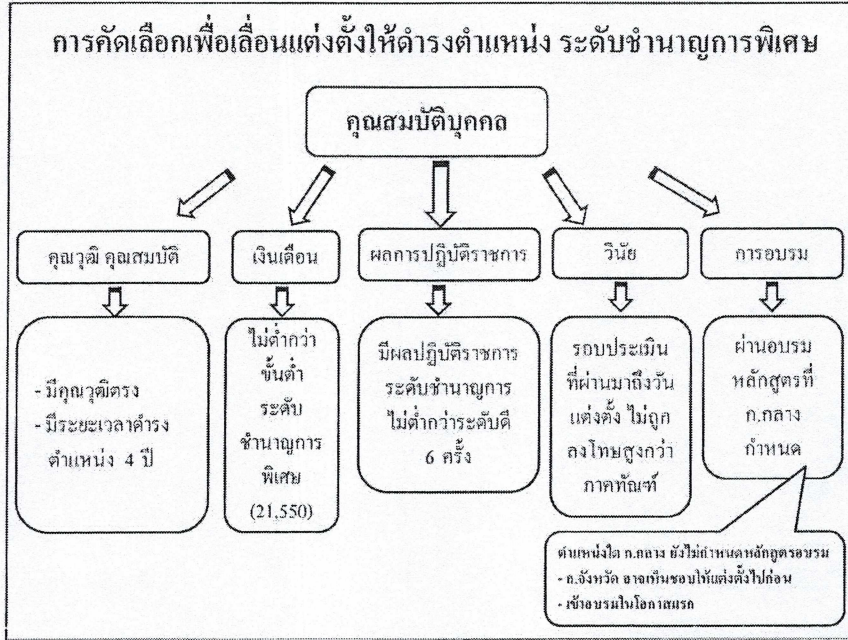
การคัดเลือกเพื่อเลื่อนแต่งตั้งให้ดำรงตำแหน่งระดับ ชำนาญการ	
ประเด็น	สาระสำคัญ
เกณฑ์ผ่าน การประเมิน ผลงาน	 <p>คะแนนเฉลี่ยไม่ต่ำกว่าร้อยละ 60</p>
การแต่งตั้ง 	<ol style="list-style-type: none"> <li>1. นายก อปท. แต่งตั้ง โดยความเห็นชอบของ ก.จังหวัด</li> <li>2. วันที่มีผลเลื่อนระดับ <u>ไม่ก่อนวันที่ผ่านการประเมินผลงานจากคณะกรรมการประเมินผลงาน</u></li> </ol>

31

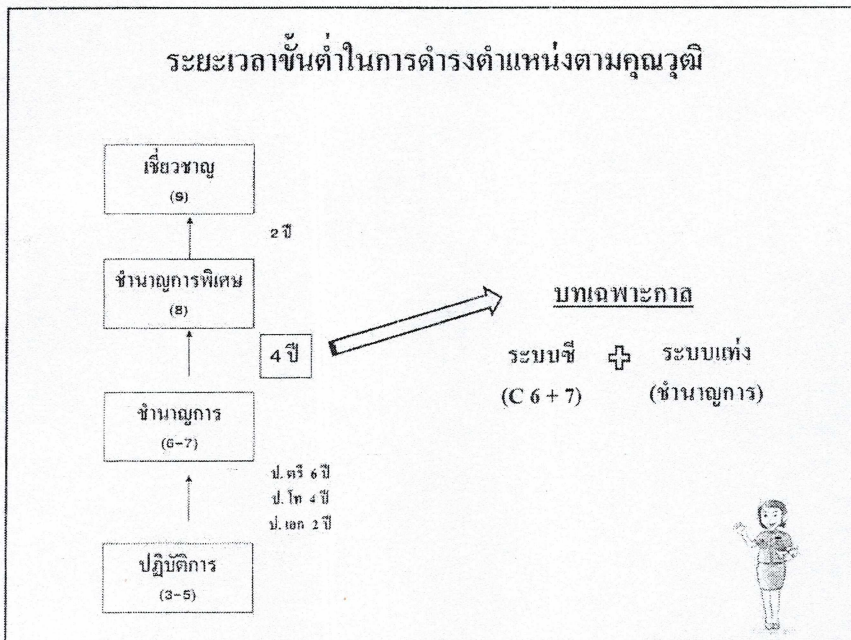


**การคัดเลือกเพื่อเลื่อนระดับ  
ชำนาญการพิเศษ**

32



33



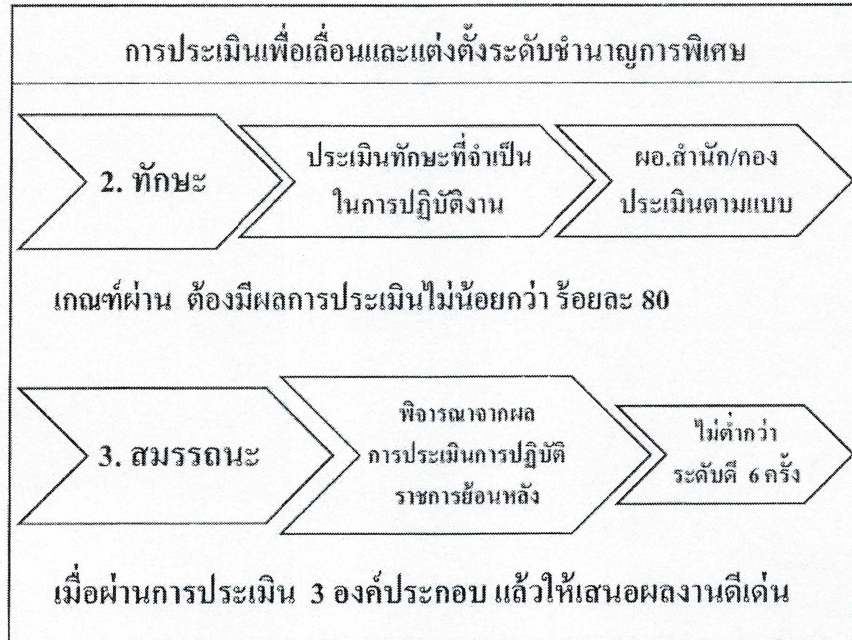
34



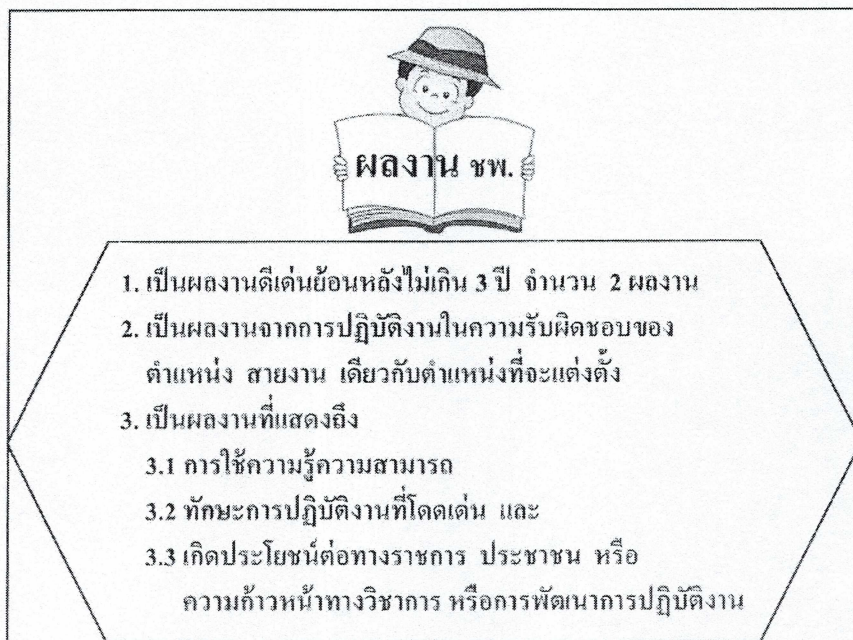
35



36

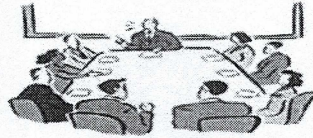


37



38

คณะกรรมการประเมินผลงาน ระดับชำนาญการพิเศษ (3 คน)



ให้ อปท. แต่งตั้ง คณะกรรมการประเมินผลงานจาก  
บัญชีกรรมการที่ ก.จังหวัด กำหนด ประกอบด้วย

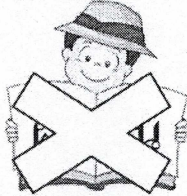
1. ผู้ทรงคุณวุฒิจากสถาบันอุดมศึกษาของรัฐ หรือ
2. ผู้แทนส่วนราชการส่วนกลางหรือส่วนภูมิภาค
3. ผู้ช่วยเลขานุการ ก.จังหวัด เป็นเลขานุการ

39


การคัดเลือกเพื่อเลื่อนแต่งตั้งให้ดำรงตำแหน่งระดับชำนาญการพิเศษ

ประเด็น	สาระสำคัญ
เกณฑ์ผ่าน การประเมิน ผลงาน	<p>คะแนนเฉลี่ยไม่ต่ำกว่าร้อยละ 70</p>
การแต่งตั้ง	<ol style="list-style-type: none"> <li>1. นายก อปท. แต่งตั้ง โดยความเห็นชอบของ ก.จังหวัด</li> <li>2. วันที่มีผลเลื่อนระดับ ไม่ก่อนวันที่ยื่นผลงานต่อ สำนักงานเลขานุการ ก. จังหวัด</li> </ol>

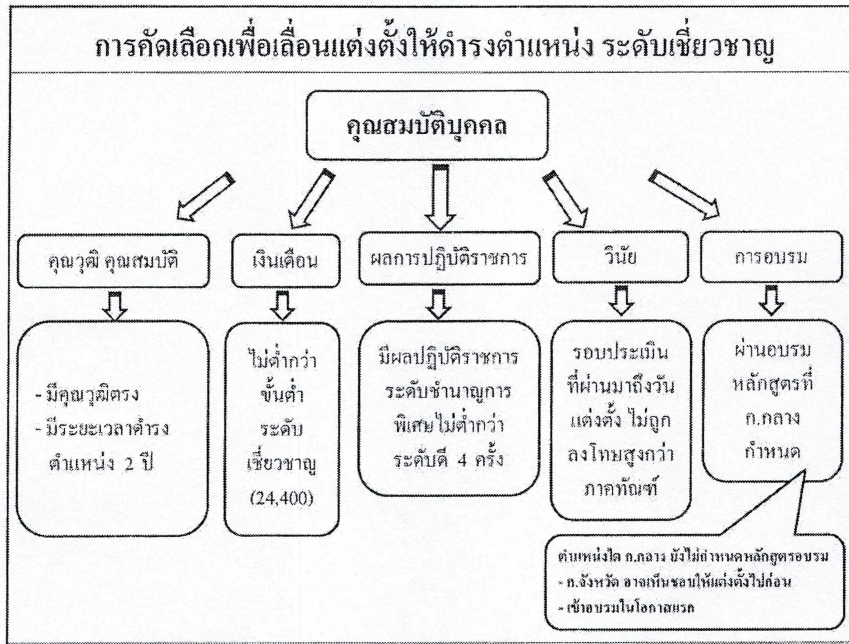
40

<p>กรณีไม่ผ่านการประเมินผลงาน</p>

<ol style="list-style-type: none"> <li>1. ให้สามารถเสนอผลงานได้อีกครั้งหนึ่ง ภายใน 1 ปี</li> <li>2. หากพ้นระยะเวลา 1 ปี นับแต่วันแจ้งผลประเมินให้ การประเมินครั้งนั้นเป็นอันยกเลิก</li> <li>3. หากต้องการคัดเลือกใหม่ ให้ดำเนินการใหม่ตั้งแต่ การปรับปรุงตำแหน่งและการประเมินผลงาน</li> </ol>

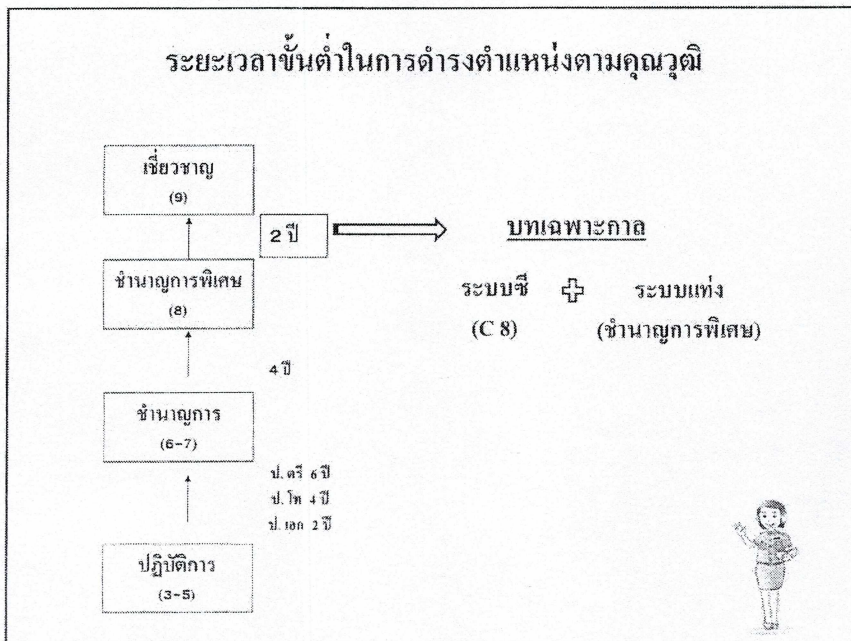
41


<p>การคัดเลือกเพื่อเลื่อนระดับเชี่ยวชาญ</p>

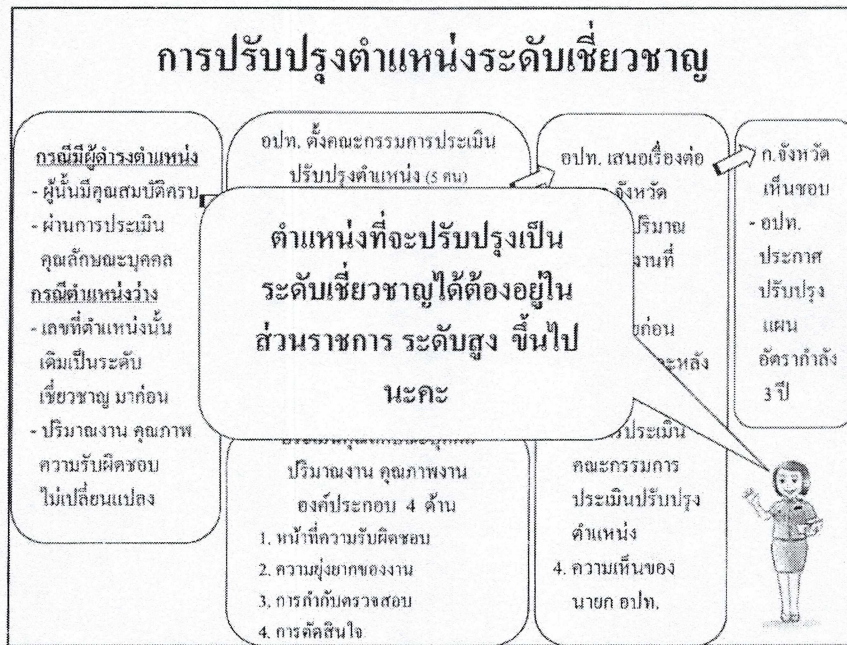
42



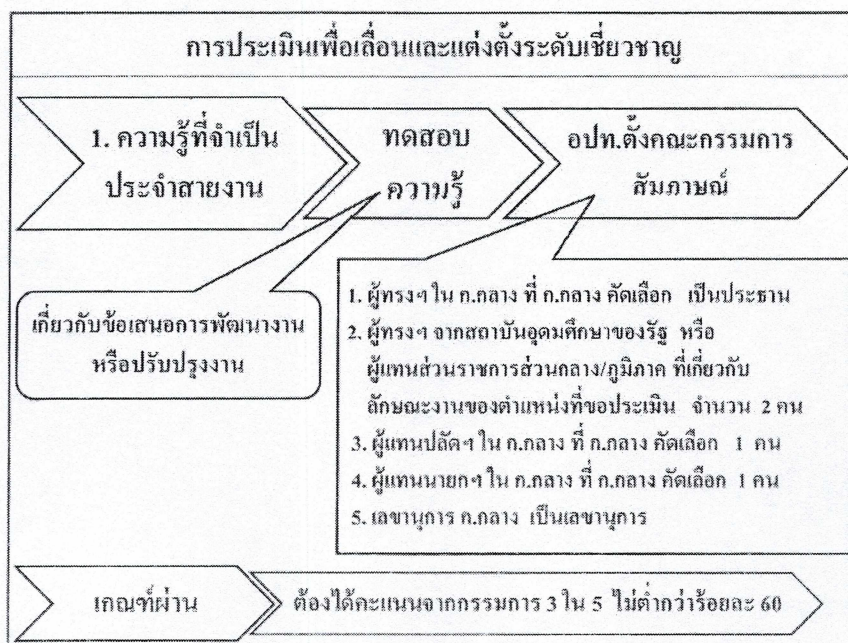
43



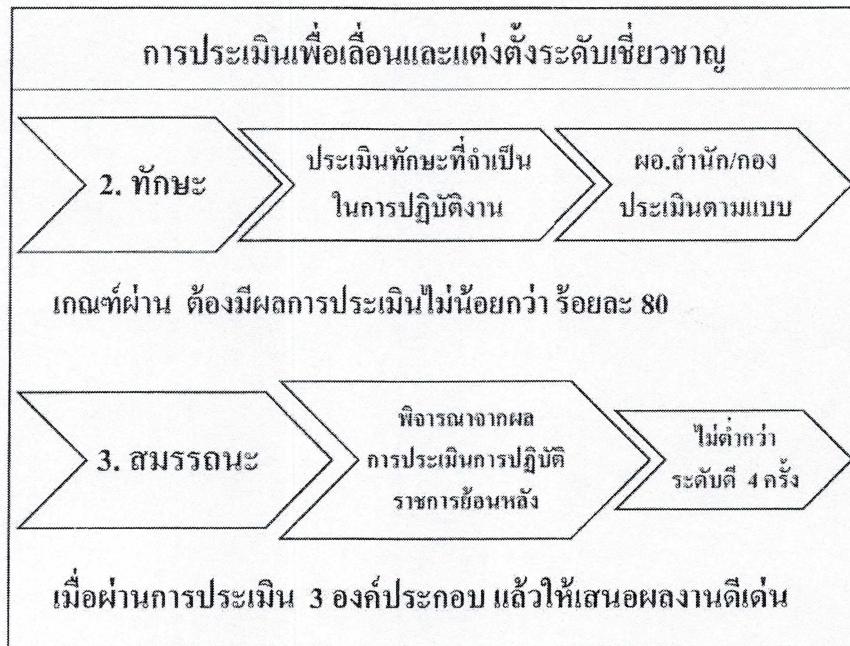
44



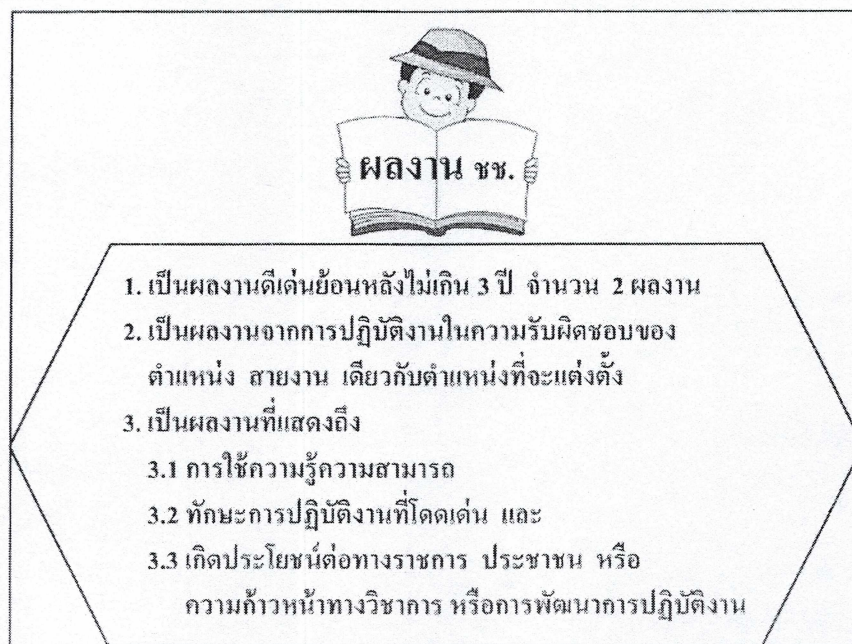
45



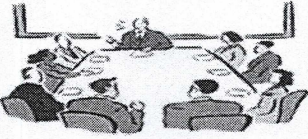
46



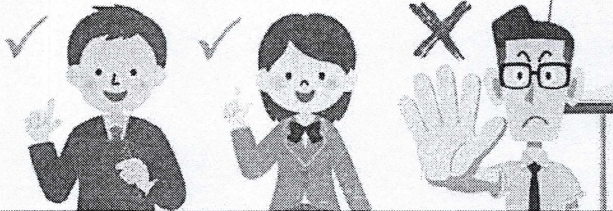
47



48

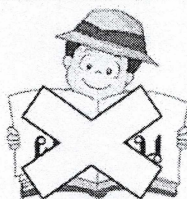
คณะกรรมการประเมินผลงาน ระดับเชี่ยวชาญ (3 คน)

<p>ให้ อปท. แต่งตั้ง คณะกรรมการประเมินผลงานจาก บัญชีกรรมการที่ ก.กลาง กำหนด ประกอบด้วย</p> <ol style="list-style-type: none"> <li>1. ผู้ทรงคุณวุฒิจากสถาบันอุดมศึกษาของรัฐ หรือ</li> <li>2. ผู้แทนส่วนราชการส่วนกลางหรือส่วนภูมิภาค</li> <li>3. ผู้ช่วยเลขานุการ ก.กลาง เป็นเลขานุการ</li> </ol>

49

การประเมินเพื่อเลื่อนและแต่งตั้งระดับเชี่ยวชาญ	
ประเด็น เกณฑ์ผ่าน การประเมิน ผลงาน	<div style="text-align: center;">  </div> <p>คะแนนเฉลี่ยไม่ต่ำกว่าร้อยละ 80 และเสนอผลการประเมินผลงานให้ ก.กลาง เห็นชอบ</p>
การแต่งตั้ง	<ol style="list-style-type: none"> <li>1. นายก อปท. แต่งตั้ง โดยความเห็นชอบของ ก.จังหวัด</li> <li>2. วันที่มีผลเลื่อนระดับ ไม่ก่อนวันที่ยื่นผลงานต่อ สำนักงานเลขานุการ ก.กลาง</li> </ol>

50

### กรณีไม่ผ่านการประเมินผลงาน



1. ให้สามารถเสนอผลงานได้อีกครั้งหนึ่ง ภายใน 1 ปี
2. หากพ้นระยะเวลา 1 ปี นับแต่วันแจ้งผลประเมินให้  
การประเมินครั้งนั้นเป็นอันยกเลิก
3. หากต้องการคัดเลือกใหม่ ให้ดำเนินการใหม่ตั้งแต่  
การปรับปรุงตำแหน่งและการประเมินผลงาน

51

## เงินประจำตำแหน่ง ประเภทวิชาการ

52

52

### บัญชีอัตราเงินประจำตำแหน่งประเภทวิชาการ

3. ตำแหน่งประเภทวิชาการ

ระดับ	ตำแหน่ง	อัตรา (บาท/เดือน)
เชี่ยวชาญ	ตำแหน่งประเภทเชี่ยวชาญ (ชข.) - ตำแหน่งผอ.เมือง - ตำแหน่งผอ.กรม - ตำแหน่งเลขาธิการกองอำนวยการ - ตำแหน่งผอ.ศูนย์ - ตำแหน่งผอ.คดี - ตำแหน่งผอ.พื้นที่ป้องกันและปราบปราม - ตำแหน่งวิชาการคลัง - ตำแหน่งวิชาการบัญชี - ตำแหน่งการพิมพ์และโฆษณา - ตำแหน่งวิชาการวิทยาศาสตร์การแพทย์ - ตำแหน่งวิชาการวิศวกรรม - ตำแหน่งวิชาการสัตวบาล - ตำแหน่งวิชาการสาธารณสุข - ตำแหน่งวิชาการสิ่งแวดล้อม - ตำแหน่งวิชาการสุขาภิบาล - ตำแหน่งวิศวกรรม - ตำแหน่ง อ. คณบดี ก.จ., ก.พ. และ ก.อ.บ.ค. ที่กำหนด	9,900

53

ชั้นนายการพิเศษ	ตำแหน่งประเภทวิชาพิเศษเฉพาะ (วช)	5,600
ชำนาญการ	- วิชาพิเศษ ะบายภาพร่าง	3,500
	- วิชาพิเศษเฉพาะการทันตแพทย์	
	- วิชาพิเศษเฉพาะการพยาบาล	
	- วิชาพิเศษเฉพาะการแพทย์	
	- วิชาพิเศษเฉพาะการสัตวแพทย์	
	- วิชาพิเศษเฉพาะเภสัชกรรม	
	- วิชาพิเศษเฉพาะวิศวกรรมเครื่องกล	
	- วิชาพิเศษเฉพาะวิศวกรรมไฟฟ้า	
	- วิชาพิเศษเฉพาะวิศวกรรมโยธา	
	- วิชาพิเศษเฉพาะสถาปัตยกรรม	
	- วิชาพิเศษเฉพาะรังสีการแพทย์	
	- วิชาพิเศษเฉพาะวิศวกรรมชลประทาน	
	- วิชาพิเศษเฉพาะวิทยาการคอมพิวเตอร์	
	- วิชาพิเศษเฉพาะวิทยาศาสตร์และเทคโนโลยี	
	- วิชาพิเศษเฉพาะนิติการ	
- วิชาพิเศษเฉพาะอื่น ๆ ตามที่ ก.จ., ก.พ. และ ก.อ.บ.ค. กำหนด		

54

**เรื่อง กำหนดหลักเกณฑ์การให้พนักงานส่วนตำบลได้รับเงินค่าตอบแทนนอกเหนือจากเงินเดือน**  
 ถว. 22 เม.ย. 2547


.....

อาศัยอำนาจตามความในมาตรา 13 และมาตรา 25 แห่งพระราชบัญญัติระเบียบบริหารงานบุคคลส่วนท้องถิ่น พ.ศ.2542 ประกอบกับมติคณะกรรมการกลางพนักงานส่วนตำบล (ก.อบต.) ในการประชุมครั้งที่ 3/2547 เมื่อวันที่ 26 มีนาคม 2547 คณะกรรมการพนักงานส่วนตำบลจังหวัดนครศรีธรรมราช ในการประชุมครั้งที่ 4/2547 เมื่อวันที่ 27 เมษายน 2547 มีมติเห็นชอบกำหนดหลักเกณฑ์การให้พนักงานส่วนตำบลได้รับเงินค่าตอบแทนนอกเหนือจากเงินเดือน ดังนี้

1. ให้พนักงานส่วนตำบลที่ได้รับเงินประจำตำแหน่งตามกฎหมายว่าด้วยเงินเดือนและเงินประจำตำแหน่ง ได้รับเงินค่าตอบแทนเป็นรายเดือนเท่ากับอัตราเงินประจำตำแหน่งที่ได้รับอยู่เดิม ยกเว้นพนักงานส่วนตำบล ซึ่งได้รับเงินประจำตำแหน่งระดับ 7 ลงมา
2. ให้พนักงานส่วนตำบลผู้ดำรงตำแหน่งตั้งแต่ระดับ 8 ขึ้นไป ซึ่งไม่มีสิทธิได้รับเงินประจำตำแหน่งตามกฎหมายว่าด้วยเงินเดือนและเงินประจำตำแหน่ง ให้ได้รับเงินค่าตอบแทนเป็นรายเดือนในอัตราเดือนละ 3,500 บาท

55

55



**การกำหนดกลุ่มงานที่เกี่ยวข้องแก่อกูลกัน**  
**ตามมาตรฐานกำหนดตำแหน่ง**

(ว 61 ลงวันที่ 29 ธันวาคม 2558)

56

## การพิจารณาระยะเวลาเกื้อกูลเพื่อการเลื่อนระดับ/ การย้าย/การโอน/การรับโอน

1. กำหนดงานที่เกี่ยวข้อง กรณีคุณสมบัติเฉพาะสำหรับตำแหน่ง กำหนดให้เป็นผู้ปฏิบัติหรือเคยปฏิบัติงานตามที่กำหนดไว้ใน มาตรฐานกำหนดตำแหน่ง หรืองานอื่นที่เกี่ยวข้องมาแล้ว ไม่น้อยกว่า 1 ปี
2. กำหนดตำแหน่งที่มีหน้าที่ความรับผิดชอบเกี่ยวข้องเกื้อกูลกัน โดยนำระยะเวลาดำรงตำแหน่งในสายงานอื่นที่เริ่มต้นจากประเภท เดียวกัน มารวมเป็นระยะเวลาขั้นต่ำในการเลื่อนระดับสูงขึ้น

57

57

### 3. การเลื่อนระดับประเภทวิชาการ ให้มีระยะเวลาประเภททั่วไป มานับรวมเป็นระยะเวลาขั้นต่ำได้

- ต้องดำรงตำแหน่งในสายงาน และปฏิบัติหน้าที่ในสายงาน ตำแหน่งที่จะแต่งตั้ง มาแล้วไม่น้อยกว่า 1 ปี
- นับระยะเวลาการดำรงตำแหน่งประเภททั่วไป ได้ไม่ก่อนวันที่มี วุฒิปริญญาตรงมาตรฐานกำหนดตำแหน่ง และดำรงตำแหน่ง ระดับชำนาญงานขึ้นไป
- นับระยะเวลาได้ครั้งหนึ่ง

58

58

บัญชีกลุ่มประเภทตำแหน่งที่มีลักษณะหน้าที่ความรับผิดชอบเกี่ยวข้องกันของตำแหน่งประเภทเดียวกัน และงานที่เกี่ยวข้องกันของตำแหน่งประเภททั่วไป กับตำแหน่งประเภทวิชาการ ของข้าราชการและพนักงานส่วนท้องถิ่น

กลุ่มที่ ๑ กลุ่มบริหาร อำนาจการ ตูรการ งานสถิติและนิติการ	
ตำแหน่งประเภททั่วไป	ตำแหน่งประเภทวิชาการ
๑. เจ้านักงานตูรการ	๑. นักจัดการงานทั่วไป
๒. เจ้านักงานทะเบียน	๒. นักทรัพยากรบุคคล
๓. เจ้านักงานเวชสถิติ	๓. นักวิเคราะห์นโยบายและแผน
	๔. นักจัดการงานทะเบียนและบัตร
	๑. นิติกร
	๑. นักวิชาการคอมพิวเตอร์

59

59

กลุ่มที่ ๒ กลุ่มการคลัง การเศรษฐกิจและการพาณิชย์	
ตำแหน่งประเภททั่วไป	ตำแหน่งประเภทวิชาการ
๑. เจ้านักงานการเงินและบัญชี	๑. นักวิชาการคลัง
๒. เจ้านักงานการคลัง	๒. นักวิชาการเงินและบัญชี
๓. เจ้านักงานจัดเก็บรายได้	๓. นักวิชาการตรวจสอบภายใน
๔. เจ้านักงานพัสดุ	๔. นักวิชาการพาณิชย์
	๕. นักวิชาการจัดเก็บรายได้
	๖. นักวิชาการพัสดุ
กลุ่มที่ ๓ กลุ่มประชาสัมพันธ์ การท่องเที่ยวและต่างประเทศ	
ตำแหน่งประเภททั่วไป	ตำแหน่งประเภทวิชาการ
๑. เจ้านักงานประชาสัมพันธ์	๑. นักประชาสัมพันธ์
๒. เจ้านักงานส่งเสริมการท่องเที่ยว	๒. นักพัฒนาการท่องเที่ยว
	๓. นักวิเทศสัมพันธ์

60

60

กลุ่มที่ ๔ กลุ่มเกษตรกรรม	
ตำแหน่งประเภททั่วไป	ตำแหน่งประเภทวิชาการ
๑. เจ้าพนักงานการเกษตร	๑. นักวิชาการเกษตร
๒. เจ้าพนักงานประมง	๒. นักวิชาการประมง
๓. เจ้าพนักงานสัตวบาล	๓. นักวิชาการสวนสาธารณะ
๔. เจ้าพนักงานสวนสาธารณะ	

กลุ่มที่ ๕ กลุ่มวิทยาศาสตร์	
ตำแหน่งประเภททั่วไป	ตำแหน่งประเภทวิชาการ
๑. เจ้าพนักงานวิทยาศาสตร์	๑. นักวิทยาศาสตร์

61

61

กลุ่มที่ ๖ กลุ่มสาธารณสุขและสิ่งแวดล้อม	
ตำแหน่งประเภททั่วไป	ตำแหน่งประเภทวิชาการ
๑. เจ้าพนักงานตรรกกรรมพิษฟู	๑. นักขยายภาพปกติ
๒. เจ้าพนักงานสาธารณสุข	๒. พยาบาลวิชาชีพ
๓. พยาบาลเทคนิค	๓. แพทย์แผนไทย
๔. เจ้าพนักงานอาชีวบำบัด	๔. นักวิชาการสาธารณสุข
	๕. นักยชั้วบำบัด
๑. เจ้าพนักงานสุขาภิบาล	๑. นักวิชาการสุขาภิบาล
๒. โภชนากร	๒. นักวิชาการสิ่งแวดล้อม
	๓. นักโภชนากร
๑. เจ้าพนักงานรังสีการแพทย์	๑. นักเทคนิคการแพทย์
๒. เจ้าพนักงานวิทยาศาสตร์การแพทย์	๒. นักรังสีการแพทย์
	๓. นักวิทยาศาสตร์การแพทย์
๑. เจ้าพนักงานเภสัชกรรม	๑. เภสัชกร
๑. เจ้าพนักงานทันตสาธารณสุข	๑. ทันตแพทย์
๑. สัตวแพทย์	๑. นายสัตวแพทย์
	๑. นายแพทย์

62

62

กลุ่มที่ ๗ กลุ่มวิศวกรรม สถาปัตยกรรม และช่างเทคนิคต่าง ๆ	
ตำแหน่งประเภททั่วไป	ตำแหน่งประเภทวิชาการ
๑. นายช่างเขียนแบบ	๑. วิศวกรโยธา
๒. นายช่างโยธา	๒. สถาปนิก
๓. นายช่างสำรวจ	๓. นักผังเมือง
๔. นายช่างผังเมือง	
๑. นายช่างเครื่องกล	๑. วิศวกรเครื่องกล
๑. นายช่างไฟฟ้า	๑. วิศวกรไฟฟ้า
	๑. วิศวกรสุขาภิบาล
๑. เจ้าพนักงานประปา	
๑. นายช่างศิลป์	
๒. นายช่างภาพ	

63

63

กลุ่มที่ ๘ กลุ่มวิศวกรรม สถาปัตยกรรม และช่างเทคนิคต่าง ๆ	
"ใช้เฉพาะการถือวุฒของตำแหน่งประเภททั่วไป กับตำแหน่งประเภทวิชาการเท่านั้น"	
ตำแหน่งประเภททั่วไป	ตำแหน่งประเภทวิชาการ
๑. นายช่างเขียนแบบ	๑. นักจัดการงานช่าง
๒. นายช่างโยธา	
๓. นายช่างสำรวจ	
๔. นายช่างผังเมือง	
๕. นายช่างเครื่องกล	
๖. นายช่างไฟฟ้า	
๗. เจ้าพนักงานประปา	

64

64

กลุ่มที่ ๘ กลุ่มการศึกษา ศาสนา ศิลปะ วัฒนธรรม กีฬา สังคมและการพัฒนาชุมชน	
ตำแหน่งประเภททั่วไป	ตำแหน่งประเภทวิชาการ
๑. เจ้าพนักงานห้องสมุด ๒. เจ้าพนักงานศูนย์เยาวชน	๑. บรรณารักษ์ ๒. นักวิชาการศึกษา ๓. นักวิชาการวัฒนธรรม ๔. นักสันนิษฐานการ ๕. นักพัฒนาการกีฬา ๖. มัคคุเทศก์
๓. เจ้าพนักงานพัฒนาชุมชน	๑. นักพัฒนาชุมชน ๒. นักสังคมสงเคราะห์
๑. เจ้าพนักงานเทศกิจ ๒. เจ้าพนักงานป้องกันและบรรเทาสาธารณภัย	๑. นักจัดการงานเทศกิจ ๒. นักป้องกันและบรรเทาสาธารณภัย

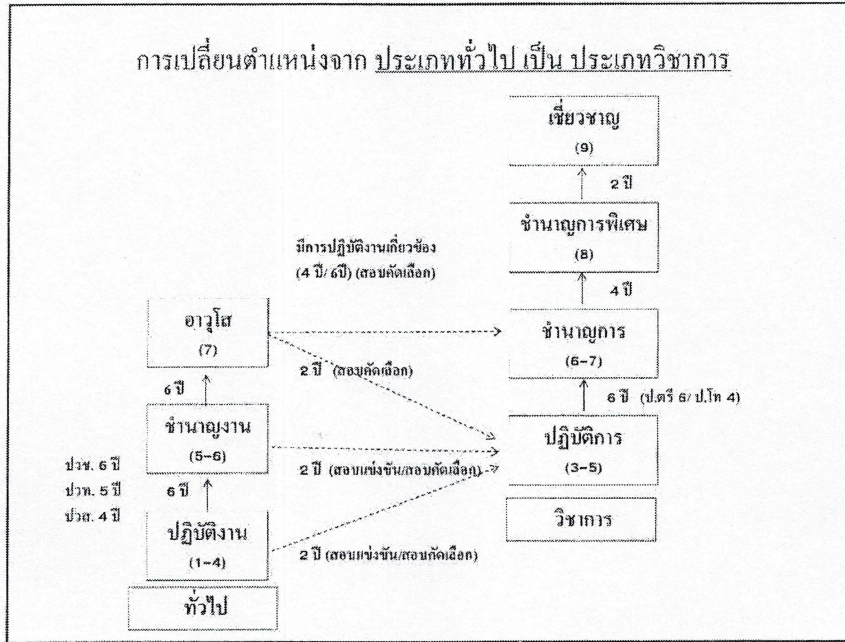
65

65

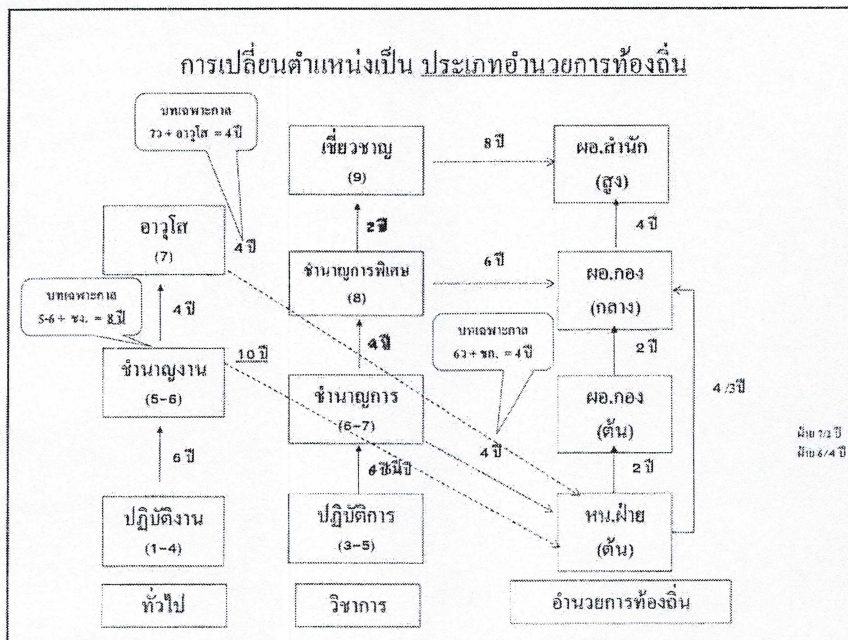


## เส้นทางความก้าวหน้า ข้าราชการส่วนท้องถิ่น

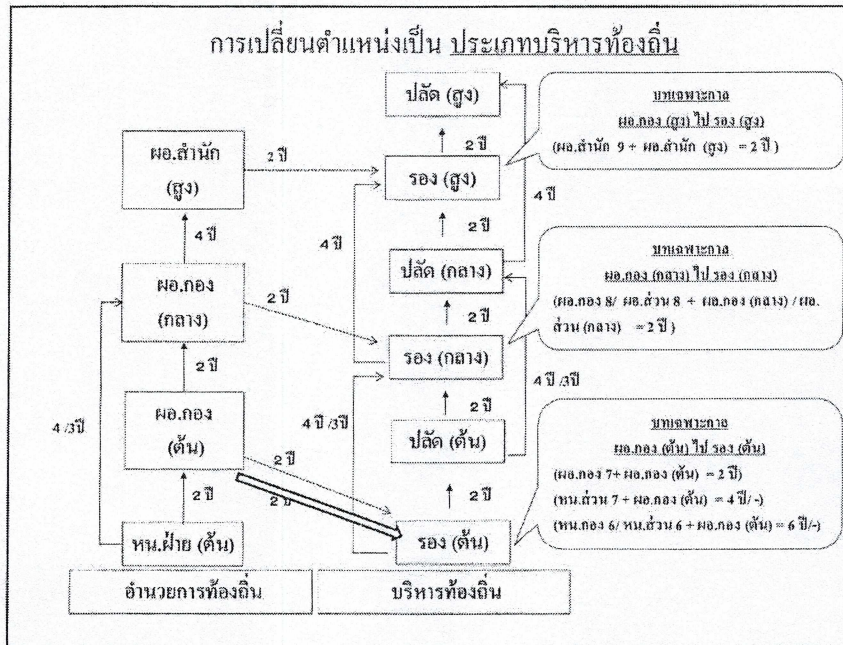
66



67




68



69





สวัสดิ์ครบ

**จิรพัฒน์ น้อยเพ็ง**  
**หัวหน้าฝ่ายโครงสร้างและอัตรากำลัง**  
**(นักทรัพยากรบุคคลชำนาญการ)**  
**Tel. 08-5121-3768 / ID LINE = JIRAPAT8888**  
**กลุ่มงานมาตรฐานทั่วไปการบริหารงานบุคคลส่วนท้องถิ่น**  
**สำนักพัฒนาระบบบริหารงานบุคคลส่วนท้องถิ่น**  
**กรมส่งเสริมการปกครองท้องถิ่น**

70