

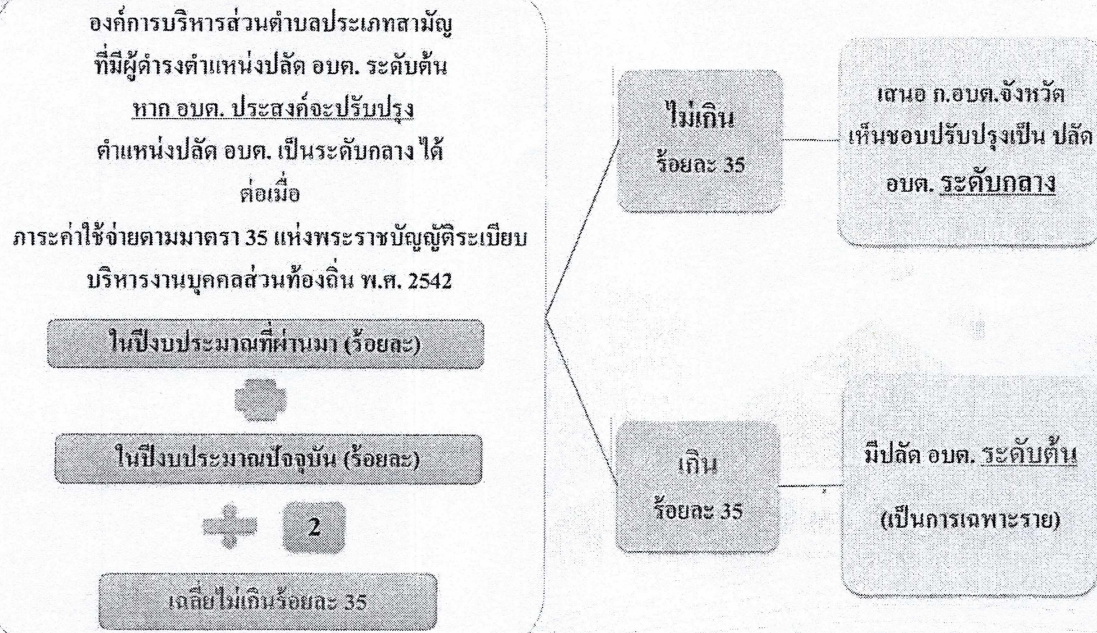
องค์การบริหารส่วนตำบล มี 3 ประเภท

1. ประเภทสามัญ
2. ประเภทสามัญ ระดับสูง
3. ประเภทพิเศษ

ประกาศ ก.อบต. เรื่อง มาตรฐานทั่วไปเกี่ยวกับโครงสร้างส่วนราชการและระดับตำแหน่งของ อบต.
(ฉบับที่ 2) พ.ศ. 2562

ประเภท อบต. ระดับตำแหน่ง	สามัญ (เล็ก/ กลาง /ใหญ่ เดิม)	สามัญ ระดับสูง (80 ลบ.)	พิเศษ (200 ลบ.)
ปลัด อบต.	บริหารท้องถิ่น ระดับกลาง	บริหารท้องถิ่น ระดับสูง	บริหารท้องถิ่น ระดับสูง
รองปลัด อบต.	บริหารท้องถิ่น ระดับต้นหรือระดับกลาง (ไม่เกิน 2 อัตรา)	บริหารท้องถิ่น ระดับกลาง (ไม่เกิน 2 อัตรา)	บริหารท้องถิ่น ระดับกลาง หรือระดับสูง (ไม่เกิน 2 อัตรา อาจปรับเป็นระดับสูงได้ 1 อัตรา) (300 ลบ.)
ผู้อำนวยการ หรือที่เรียกชื่ออย่างอื่น	อำนาจการท้องถิ่น ระดับต้นหรือระดับกลาง	อำนาจการท้องถิ่น ระดับกลาง	อำนาจการท้องถิ่น ระดับกลาง หรือระดับสูง
หัวหน้าฝ่าย	อำนาจการท้องถิ่น ระดับต้น (กองละไม่เกิน 2 ฝ่าย)	อำนาจการท้องถิ่น ระดับต้น	อำนาจการท้องถิ่น ระดับต้น

แนวทางการปรับปรุงตำแหน่งปลัด อบต. ระดับกลาง



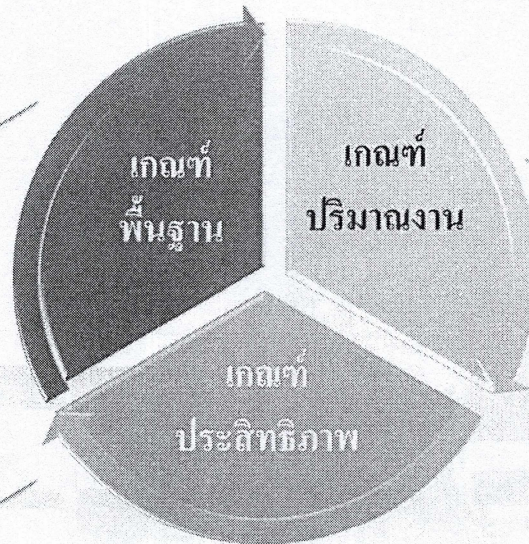
การสรรหาปลัด อบต. ระดับกลาง

การสรรหาผู้ดำรงตำแหน่งปลัด อบต. ซึ่งเป็นตำแหน่งที่ปรับปรุงให้มีระดับสูงขึ้นครั้งแรก ให้ดำเนินการด้วยวิธีการคัดเลือกเพื่อเลื่อนระดับสูงขึ้น หากดำเนินการสรรหาครั้งแรกแล้วไม่ได้ผู้ดำรงตำแหน่งด้วยเหตุใดก็ตาม หรือเมื่อได้ผู้ดำรงตำแหน่งแล้วต่อมาตำแหน่งว่าง ให้ อบต. ดำเนินการสรรหาด้วยวิธีใดวิธีหนึ่งที่เหมาะสมควร ภายใต้ประกาศมาตรฐานทั่วไปเกี่ยวกับการคัดเลือกพนักงานส่วนตำบล ที่ ก.อบต. กำหนด ต่อไป

กรณีผู้ดำรงตำแหน่งเดิมไม่มีคุณสมบัติคัดเลือก หรือไม่ได้รับการคัดเลือกให้ดำรงตำแหน่งที่ปรับปรุงขึ้นใหม่นั้น ให้ อบต. โดยความเห็นชอบ ก.อบต.จังหวัด ย้ายผู้ผู้นั้นไปดำรงตำแหน่งที่ผู้นั้นมีคุณสมบัติตรงตามคุณสมบัติเฉพาะสำหรับตำแหน่ง หากไม่มีตำแหน่งว่าง ก็ให้กำหนดตำแหน่งในสายงานและระดับเดิม รอรับเฉพาะรายเป็นการชั่วคราว เมื่อผู้ดำรงตำแหน่งพ้นจากตำแหน่งให้ยุบตำแหน่งนั้น ทั้งนี้ ให้มอบหมายงานให้ผู้นั้นปฏิบัติตามความเหมาะสมต่อไป

การประเมินเพื่อปรับประเภทของ อบต.

อบต. ต้องผ่านเกณฑ์พื้นฐาน
จึงมีสิทธิประเมินเกณฑ์
ปริมาณงาน และเกณฑ์
ประสิทธิภาพ



ตัวชี้วัดที่ ก.อบต.กำหนด
(ร้อยละ 60) รวม คะแนน
LPA (ร้อยละ 60)
เกณฑ์ผ่านเฉลี่ยไม่ต่ำกว่า
ร้อยละ 70

จัดทำ 3 ด้านใน 6 ด้านเกณฑ์
ผ่านเฉลี่ยไม่ต่ำกว่าร้อยละ 60

เกณฑ์พื้นฐาน

ตัวชี้วัด	สามัญ ระดับสูง	พิเศษ
1. การตรงงบประมาณรายจ่าย	80 ล้านบาทขึ้นไป	200 ล้านบาทขึ้นไป
(ไม่รวมเงินกู้ เงินอุดหนุนที่รัฐจัดสรรเป็นเงินเดือน ค่าจ้าง)		
2. ภาระค่าใช้จ่ายด้าน การบริหารงานบุคคล	ปีงบประมาณที่ผ่านมา และปีงบประมาณที่ขอ มีค่าเฉลี่ยไม่เกินร้อยละ 35	
3. ความพร้อมด้านโครงสร้าง อัตรากำลัง	1. สายงานผู้บริหารต้องไม่เป็นอัตราว่าง 2. สายงานผู้ปฏิบัติว่างไม่เกินร้อยละ 20 ตามกรอบแผน 3 ปี (ยกเว้น เป็นตำแหน่งว่างที่ขอให้ ก.อบต. สรรหาให้)	
4. งบเพื่อการพัฒนา (ดูใบตามแนบที่ 3)	ตรวจรายจ่ายเพื่อการลงทุนตามระเบียบ มท. ว่าด้วยวิธีการงบประมาณฯ งบเพื่อการพัฒนา ด้านบุคลากร คุณภาพชีวิตเด็ก สตรี ผู้สูงอายุ อาหารเสริมนม อาหารกลางวัน งบอุดหนุน กิจการไฟฟ้า ประปา การศึกษา ในปีที่ผ่านมา มีสัดส่วนไม่ต่ำกว่าร้อยละ 20 ของงบประมาณ รายจ่ายประจำปี และฉบับเพิ่มเติม (ถ้ามี)	

โดยให้ อบต. เป็นผู้ประเมินตนเองผ่านทุกองค์ประกอบ

เกณฑ์ปริมาณงาน

1

- ตัวชี้วัดตามที่ สำนักงาน ก.อบต. กำหนด (เกณฑ์ผ่านร้อยละ 60)

2

- คะแนนประเมินประสิทธิภาพของ อบต. (LPA) (เกณฑ์ผ่านร้อยละ 60)

เกณฑ์ผ่าน = คะแนนตัวชี้วัด ก.อบต. กำหนด รวมกับ
คะแนน LPA ครั้งล่าสุดที่ได้ประกาศก่อน อบต. ยื่นขอประเมิน
เฉลี่ยไม่น้อยกว่าร้อยละ 70



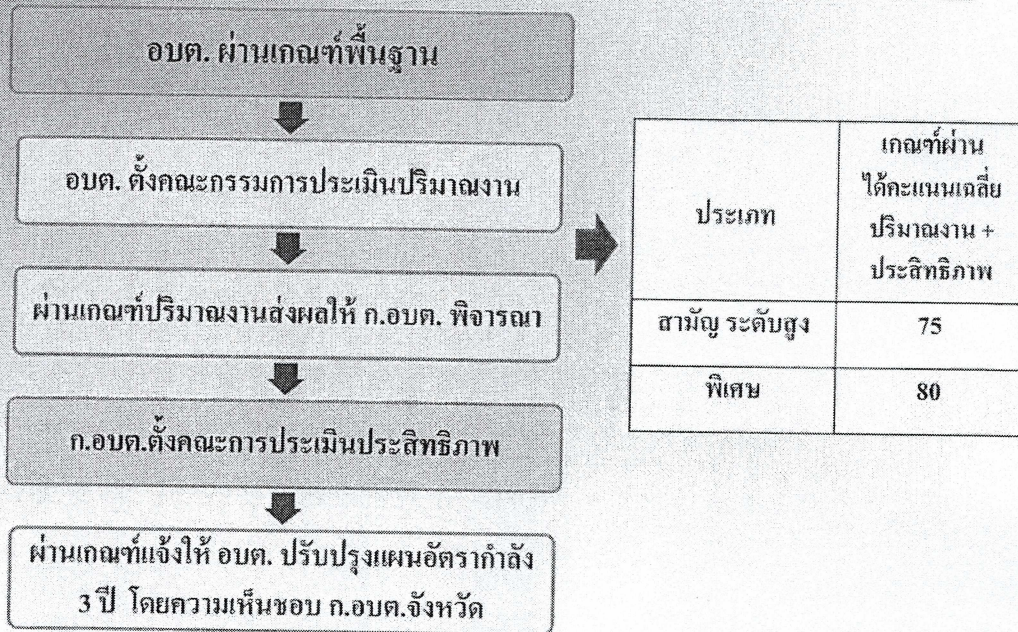
คณะกรรมการประเมินปริมาณงาน

ให้ อบต. แต่งตั้งคณะกรรมการ ประกอบด้วย

- | | |
|--|-----------|
| (1) ผู้ทรงคุณวุฒิที่ ก.อบต.จังหวัด คัดเลือก | ประธาน |
| (2) หัวหน้าส่วนราชการส่วนภูมิภาค
ที่ ก.อบต.จังหวัด คัดเลือก จำนวน 1 คน | กรรมการ |
| (3) ผู้แทน อบต. จากนายก อบต. หรือปลัด อบต.
ที่ ก.อบต.จังหวัด คัดเลือก จำนวน 1 คน | กรรมการ |
| (4) ผู้นำชุมชนในเขต อบต. ที่เสนอขอปรับปรุงตำแหน่ง
ที่ ก.อบต.จังหวัด คัดเลือก จำนวน 1 คน | กรรมการ |
| (5) ท้องถิ่นจังหวัดหรือผู้แทน | กรรมการ |
| (6) ผู้ช่วยเลขานุการ ก.อบต.จังหวัด
ให้มีผู้ช่วยเลขานุการได้ไม่เกิน 2 คน | เลขานุการ |



สรุปกระบวนการประเมินปรับปรุงประเภท อบต.



การกำหนดหรือการปรับปรุงตำแหน่ง สายงานผู้บริหาร ขององค์การบริหารส่วนตำบล

(ตามหนังสือสำนักงาน ก.อบต. ที่ มท 0809.2/ว 21 ลงวันที่ 14 กุมภาพันธ์ 2563)



การกำหนดหรือปรับปรุงตำแหน่งรองปลัด อบต. ระดับต้น หรือ ระดับกลาง

ให้ อบต. แต่งตั้งคณะกรรมการ ประกอบด้วย

- | | |
|--|---------------------|
| (1) ผู้ทรงคุณวุฒิที่ ก.อบต. จังหวัด คัดเลือก | ประธาน |
| (2) ผู้แทนส่วนราชการที่เกี่ยวข้อง
ที่ ก.อบต. จังหวัด คัดเลือก จำนวน 2 คน | กรรมการ |
| (3) ผู้นำชุมชนในเขต อบต. ที่เสนอขอกำหนด
หรือปรับปรุงระดับตำแหน่ง ที่ ก.อบต.จังหวัด
คัดเลือก จำนวน 1 คน | กรรมการ |
| (4) ท้องถิ่นจังหวัดหรือผู้ที่ท้องถิ่นจังหวัด
มอบหมาย
ให้มีผู้ช่วยเลขานุการได้ จำนวน 1 คน | กรรมการและเลขานุการ |

ให้คณะกรรมการประเมินตามตัวชี้วัดแล้วรายงาน อบต. เพื่อเสนอ ก.อบต.จังหวัด
พิจารณาเห็นชอบ



เงื่อนไขการประเมิน

1. ภาระค่าใช้จ่ายด้าน การบริหารงานบุคคล	ปีงบประมาณที่ผ่านมาและปีงบประมาณที่ขอรวมกันเฉลี่ยไม่เกินร้อยละ 35 โดยให้คำนวณตามกรอบแผนอัตรากำลัง 3 ปี รวมกับภาระค่าใช้จ่ายที่เพิ่มขึ้น จากการปรับปรุงตำแหน่งและที่กำหนดรองรับผู้ดำรงตำแหน่งเดิม (ถ้ามี)
2. งบเพื่อการพัฒนา (แก้ไขตามฉบับที่ 3)	ตรารายจ่ายเพื่อการลงทุนตามระเบียบ มท. ว่าด้วยวิธีการงบประมาณฯ งบเพื่อการพัฒนา ด้านบุคลากร คุณภาพชีวิตเด็ก สตรี ผู้สูงอายุ อาหารเสริมนม อาหารกลางวัน งบอุดหนุน กิจการไฟฟ้า ประปา การศึกษา ในปีที่ผ่านมามีส่วนไม่ต่ำกว่าร้อยละ 20 ของ งบประมาณรายจ่ายประจำปี และฉบับเพิ่มเติม (ถ้ามี)
3. คำสั่งมอบหมายงาน	ประเมินจากคำสั่ง ปลัด อบต. ที่มอบหมายงานในหน้าที่ให้ รองปลัด อบต. รับผิดชอบ กลั่นกรองงาน อย่างน้อย 1 ส่วนราชการ (หมายถึงกำหนดรองปลัด อบต. ระดับต้น)
4. การประเมินค่างาน	ต้องผ่านการประเมินค่างาน (ระดับต้น 460 คะแนน / ระดับกลาง 600 คะแนน)

การกำหนดตำแหน่งหรือปรับปรุงตำแหน่งรองปลัด อบต. ระดับกลาง

กรณีการกำหนดหรือปรับปรุงตำแหน่ง รองปลัด อบต. **ระดับกลาง**

(แก้ไขตามฉบับที่ 4)

1. ต้องมีผู้ดำรงตำแหน่งผู้อำนวยการกองหรือเทียบเท่า ระดับกลาง อย่างน้อย 1 ส่วนราชการ ขึ้นไป และ
2. ให้ประเมินปริมาณงานและคุณภาพของงานจากคำสั่งซึ่งปลัด อบต. มอบหมายให้รองปลัด อบต. เลขที่ตำแหน่งนั้น รับผิดชอบกั้นกรองงานของส่วนราชการ
 - ส่วนราชการ ระดับกลาง อย่างน้อย 1 ส่วนราชการ หรือ
 - ส่วนราชการ ระดับต้น 3 ส่วนราชการ ขึ้นไป หรือ
 - ส่วนราชการ ระดับต้น อย่างน้อย 2 ส่วนราชการ และ งาน ฝ่าย หรือกลุ่มงานของส่วนราชการ ระดับกลาง



การกำหนดหรือปรับปรุงตำแหน่งรองปลัด อบต. ระดับสูง

ให้ อบต. แต่งตั้งคณะกรรมการ ประกอบด้วย

- (1) ผู้ทรงคุณวุฒิที่ ก.อบต.จังหวัด คัดเลือก ประธาน
- (2) ผู้แทนส่วนราชการที่เกี่ยวข้อง กรรมการ
ที่ ก.อบต. จังหวัด คัดเลือก จำนวน 2 คน
- (3) ผู้นำชุมชนในเขต อบต. ที่เสนอขอกำหนด กรรมการ
หรือปรับปรุงระดับตำแหน่ง ที่ ก.อบต.จังหวัด
คัดเลือก จำนวน 1 คน
- (4) ท้องถิ่นจังหวัดหรือผู้ที่ท้องถิ่นจังหวัด กรรมการและเลขานุการ
มอบหมาย
ให้มีผู้ช่วยเลขานุการได้ จำนวน 1 คน

ให้คณะกรรมการประเมินตามตัวชี้วัดแล้วรายงาน อบต.
เพื่อเสนอ ก.อบต.จังหวัด พิจารณาก่อนเสนอ ก.อบต. พิจารณาเห็นชอบ



เงื่อนไขการประเมิน

1. ภาระค่าใช้จ่ายด้านการบริหารงานบุคคล	ปีงบประมาณที่ผ่านมาและปีงบประมาณที่ขอรวมกันเฉลี่ยไม่เกินร้อยละ 35 โดยให้คำนวณตามกรอบแผนอัตราค่าจ้าง 3 ปี รวมกับภาระค่าใช้จ่ายที่เพิ่มขึ้นจากการปรับปรุงตำแหน่ง
2. งบเพื่อการพัฒนา (แก้ไขตามฉบับที่ 3)	ตรวจรายจ่ายเพื่อการลงทุนตามระเบียบ มท. ว่าด้วยวิธีการงบประมาณฯ งบเพื่อการพัฒนาด้านบุคลากร คุณภาพชีวิตเด็ก สตรี ผู้สูงอายุ อาหารเสริมนม อาหารกลางวัน งบอุดหนุนกิจการไฟฟ้า ประกาศการศึกษา ในปีที่ผ่านมา มีสัดส่วนไม่ต่ำกว่าร้อยละ 20 ของงบประมาณรายจ่ายประจำปี และฉบับเพิ่มเติม (ถ้ามี)
3. งบประมาณรายจ่าย	ปีงบประมาณที่ผ่านมา ต้องตรวจงบประมาณรายจ่ายประจำปี และฉบับเพิ่มเติม (ถ้ามี) ตั้งแต่ 300 ล้านบาท ขึ้นไป (ไม่รวมเงินกู้ เงินอุดหนุนที่รัฐจัดสรรเป็นเงินเดือน ค่าจ้าง)
4. คำสั่งมอบหมายงาน	ประเมินปริมาณงาน คุณภาพของงาน จากคำสั่งของปลัด อบต. มอบหมายให้รองปลัด อบต. เลขที่ตำแหน่งนั้นรับผิดชอบกลับกรองงานของส่วนราชการ ระดับสูง อย่างน้อย 1 ส่วนราชการ

87

เงื่อนไขการประเมิน

5. อัตราว่าง	อบต. มีสัดส่วนอัตราว่างตามกรอบแผนอัตราค่าจ้าง 3 ปี ไม่เกินร้อยละ 20 ยกเว้น เป็นตำแหน่งที่ร้องขอให้ ก.อบต. สรรหาให้
6. ตำแหน่งปลัด , รองปลัด	ตำแหน่งปลัด อบต. และ รองปลัด อบต. ต้องไม่เป็นอัตราว่าง
7. การประเมินค่างาน	ต้องผ่านการประเมินค่างาน (ระดับสูง 760 คะแนน)
8. กำรบรรยาย ลักษณะงาน	เสนอคำบรรยายลักษณะงาน โครงสร้างตำแหน่งรองปลัด อบต. ที่ข้อกำหนดเป็นระดับสูง ตามแบบที่กำหนด

88



การกำหนดหรือปรับปรุงโครงสร้างส่วนราชการ ระดับต้น หรือ ระดับกลาง

ให้ อบต. แต่งตั้งคณะกรรมการ ประกอบด้วย

- (1) ผู้ทรงคุณวุฒิที่ ก.อบต.จังหวัด คัดเลือก ประธาน
- (2) ผู้แทนส่วนราชการที่เกี่ยวข้อง กรรมการ
ที่ ก.อบต. จังหวัด คัดเลือก จำนวน 2 คน
- (3) ผู้นำชุมชนในเขต อบต. ที่เสนอขอกำหนด กรรมการ
หรือปรับปรุงระดับตำแหน่ง ที่ ก.อบต.จังหวัด
คัดเลือก จำนวน 1 คน
- (4) ท้องถิ่นจังหวัดหรือผู้ที่ท้องถิ่นจังหวัด กรรมการและเลขานุการ
มอบหมาย
ให้มีผู้ช่วยเลขานุการได้ จำนวน 1 คน

ให้คณะกรรมการประเมินตามตัวชี้วัดแล้วรายงาน อบต. เพื่อเสนอ
ก.อบต.จังหวัด พิจารณาเห็นชอบ



89

เงื่อนไขการประเมิน

1. ภาระค่าใช้จ่าย ด้านการบริหาร งานบุคคล	ปีงบประมาณที่ผ่านมาและปีงบประมาณที่ขอรวมกันเฉลี่ยไม่เกินร้อยละ 35 โดยให้คำนวณตามกรอบแผน อัตรากำลัง 3 ปี รวมกับภาระค่าใช้จ่ายที่เพิ่มขึ้นจากการปรับปรุงตำแหน่งและที่กำหนดรองรับผู้ดำรง ตำแหน่งเดิม (ถ้ามี)
2. งบเพื่อการพัฒนา (แก้ไขตามฉบับที่ 3)	ตรวจรายจ่ายเพื่อการลงทุนตามระเบียบ มท.ว่าด้วยวิธีการงบประมาณฯ งบเพื่อการพัฒนา ด้านบุคลากร คุณภาพชีวิตเด็ก สตรี ผู้สูงอายุ อาหารเสริมนม อาหารกลางวัน งบอุดหนุนกิจการไฟฟ้า ประปา การศึกษา ในปีที่ผ่านมา มีสัดส่วนไม่ต่ำกว่าร้อยละ 20 ของงบประมาณรายจ่ายประจำปี และฉบับเพิ่มเติม (ถ้ามี)
3. ประเมิน ด้านปริมาณงาน ด้านคุณภาพ และ ด้านพัฒนาองค์กร	ต้องผ่านการประเมินด้านปริมาณงาน ด้านคุณภาพ และด้านพัฒนาองค์กร ดังนี้ - ส่วนราชการ ระดับต้น รวมกันเฉลี่ยไม่น้อยกว่าร้อยละ 60 - ส่วนราชการ ระดับกลาง รวมกันเฉลี่ยไม่น้อยกว่าร้อยละ 65
4. ประเมินค่างาน	ต้องผ่านการประเมินค่างาน - ส่วนราชการ ระดับต้น ได้ 460 คะแนน ขึ้นไป - ส่วนราชการ ระดับกลาง ได้ 600 คะแนน ขึ้นไป

90



การกำหนดหรือปรับปรุงโครงสร้างส่วนราชการ ระดับสูง

ให้ อบต. แต่งตั้งคณะกรรมการ ประกอบด้วย

- (1) ผู้ทรงคุณวุฒิที่ ก.อบต. จังหวัด คัดเลือก ประธาน
- (2) ผู้แทนส่วนราชการที่เกี่ยวข้อง กรรมการ
ที่ ก.อบต. จังหวัด คัดเลือก จำนวน 2 คน
- (3) ผู้นำชุมชนในเขต อบต. ที่เสนอขอกำหนด กรรมการ
หรือปรับปรุงระดับตำแหน่ง ที่ ก.อบต.จังหวัด
คัดเลือก จำนวน 1 คน
- (4) ท้องถิ่นจังหวัดหรือผู้ที่ท้องถิ่นจังหวัด กรรมการและเลขานุการ
มอบหมาย

ให้มีผู้ช่วยเลขานุการได้ จำนวน 1 คน

ให้คณะกรรมการประเมินตามตัวชี้วัดแล้วรายงาน อบต.
เพื่อเสนอ ก.อบต.จังหวัด พิจารณาก่อนเสนอ ก.อบต. พิจารณาเห็นชอบ



91

เงื่อนไขการประเมิน

1. ภาระค่าใช้จ่ายด้านการบริหารงานบุคคล	ปีงบประมาณที่ผ่านมาและปีงบประมาณที่ขอรวมกันเฉลี่ยไม่เกินร้อยละ 35 โดยให้คำนวณตามกรอบแผนอัตรากำลัง 3 ปี รวมกับภาระค่าใช้จ่ายที่เพิ่มขึ้นจากการปรับปรุงตำแหน่ง
2. งบเพื่อการพัฒนา (แก้ไขตามฉบับที่ 3)	ตรารายจ่ายเพื่อการลงทุนตามระเบียบ มท. ว่าด้วยวิธีการงบประมาณฯ งบเพื่อการพัฒนา ด้านบุคลากร คุณภาพชีวิตเด็ก สตรี ผู้สูงอายุ อาหารเสริมนม อาหารกลางวัน งบอุดหนุนกิจการไฟฟ้า ประปา การศึกษา ในปีที่ผ่านมา มีสัดส่วนไม่ต่ำกว่าร้อยละ 20 ของงบประมาณรายจ่ายประจำปี และฉบับเพิ่มเติม (ถ้ามี)
3. ส่วนราชการ ที่ขอปรับปรุง	ส่วนราชการที่ขอปรับปรุงเป็นระดับสูง ต้องมีสัดส่วนอัตรากำลัง ตามกรอบแผนอัตรากำลัง 3 ปี ไม่เกินร้อยละ 20 ยกเว้น ตำแหน่งว่างที่ร้องขอให้ ก.อบต. สรรหาให้
4. ประเมินด้านปริมาณงาน ด้านคุณภาพ และ ด้านพัฒนาองค์กร	ต้องผ่านการประเมินด้านปริมาณงาน ด้านคุณภาพ และด้านพัฒนาองค์กร รวมกันเฉลี่ยไม่น้อยกว่าร้อยละ 70
5. การประเมินค่างาน	ต้องผ่านการประเมินค่างาน (ระดับสูง 760 คะแนน)

92

การสรรหาผู้ดำรงตำแหน่ง

กรณีได้ปรับปรุงตำแหน่งปลัด รองปลัด หรือหัวหน้าส่วนราชการ ให้มีระดับสูงขึ้น ครั้งแรก ให้ อบต. สรรหาด้วยวิธีการคัดเลือกเพื่อเลื่อนและแต่งตั้งให้ดำรงตำแหน่งในระดับที่สูงขึ้น อบต. ไม่สามารถรับโอนได้

หากการสรรหาครั้งแรก ไม่ได้ผู้ดำรงตำแหน่งด้วยเหตุผลใดก็ตาม หรือเมื่อได้ผู้ดำรงตำแหน่งแล้ว ต่อมาตำแหน่งว่างลง ให้ อบต. ดำเนินการสรรหาด้วยวิธีการใดวิธีหนึ่งที่เหมาะสมภายใต้ประกาศ มาตรฐานทั่วไปเกี่ยวกับการคัดเลือกพนักงานส่วนตำบล ที่ ก.อบต. กำหนด ต่อไป

การคุ้มครองผู้ได้รับผลกระทบ

เมื่อปรับปรุงตำแหน่งสายงานผู้บริหารให้ มีระดับสูงขึ้น ในระหว่างการสรรหาให้ผู้ดำรงตำแหน่งเดิมรักษาการในตำแหน่งนั้นไปพลางก่อนไม่เกิน 150 วัน โดยให้เบิกเงินประจำตำแหน่งใน อัตราของตำแหน่งและระดับเดิม

หากพ้น 150 วัน หรือผู้ดำรงตำแหน่งเดิมไม่มีคุณสมบัติคัดเลือก หรือ ไม่ได้รับการคัดเลือก ให้ อบต. โดยความเห็นชอบของ ก.อบต.จังหวัด ย้ายผู้นั้น ไปดำรงตำแหน่งที่ผู้นั้นมีคุณสมบัติ ตรงตามมาตรฐานกำหนดตำแหน่ง หากไม่มีตำแหน่งว่าง ก็ให้กำหนดตำแหน่งในสายงานและ ระดับเดิม รองรับเฉพาะราย เป็นการชั่วคราว เมื่อผู้ดำรงตำแหน่งพ้นจากตำแหน่งให้ยุบตำแหน่งนั้น ทั้งนี้ ให้มอบหมายงานให้ผู้นั้นปฏิบัติตามความเหมาะสมต่อไป

เงื่อนไขตำแหน่งที่รายงาน ก.อบต. สรรหา

กรณี อบต. รายงานตำแหน่งสายงานผู้บริหารเพื่อให้ ก.อบต. ดำเนินการสรรหา
ตามประกาศมาตรฐานทั่วไปเกี่ยวกับการสอบคัดเลือกและการคัดเลือกพนักงาน
ส่วนตำบลให้ดำรงตำแหน่งสายงานผู้บริหาร พ.ศ. 2560 และที่แก้ไขเพิ่มเติม

ถือว่าไม่เป็นตำแหน่งว่าง อบต. จึงไม่สามารถรับโอน หรือปรับปรุงตำแหน่ง หรือ
ยุบเลิกตำแหน่งดังกล่าวได้

ประกาศ ก.อบต.

เรื่อง มาตรฐานทั่วไปเกี่ยวกับโครงสร้างการแบ่งส่วนราชการ
วิธีการบริหาร และการปฏิบัติงานของพนักงานส่วนตำบล
และกิจการอันเกี่ยวกับการบริหารงานบุคคล

ในองค์การบริหารส่วนตำบล (ฉบับที่ 2) พ.ศ. 2563

ลงวันที่ 19 สิงหาคม 2563

ประกาศ ก.อบต.
เรื่อง กำหนดกอง สำนัก หรือส่วนราชการที่เรียกชื่ออย่างอื่น
ขององค์การบริหารส่วนตำบล พ.ศ. 2563
ลงวันที่ 19 สิงหาคม 2563



หนังสือสำนักงาน ก.อบต. ที่ มท 0809.2/ว 143
ลงวันที่ 30 ตุลาคม 2563

หนังสือสำนักงาน ก.จ. ก.ท. และ ก.อบต. ที่ มท 0809.2/ว 79
ลงวันที่ 25 พฤษภาคม 2564 (การตั้งกลุ่มงาน...)



องค์การบริหารส่วนตำบลกำหนดส่วนราชการที่จำเป็นในการบริหารราชการตาม กม. กำหนด

ส่วนราชการหลัก

- 1 สำนักปลัดองค์การบริหารส่วนตำบล
- 2 สำนัก/กองคลัง
- 3 สำนัก/กองช่าง
- 4 สำนัก/กองสาธารณสุขและสิ่งแวดล้อม
- 5 สำนัก/กองยุทธศาสตร์และงบประมาณ
- 6 สำนัก/กองการศึกษา ศาสนาและวัฒนธรรม
- 7 สำนัก/กองการเจ้าหน้าที่
- 8 หน่วยงานตรวจสอบภายใน

อบต. ประเภทสามัญ
 ให้กำหนดลำดับ 1-3 และ 8 ก่อน (กองระดับต้น/ ระดับกลาง)
 กรณีลำดับที่ 4-7 ให้กำหนดเป็น งาน หรือฝ่าย หรือกลุ่มงาน
 หากมีความพร้อมให้เสนอขอจัดตั้งเป็นกอง
 โดยความเห็นชอบของ ก.อบต.จังหวัด

การจัดตั้งส่วนราชการหลักในครั้งแรก
 ได้รับความยกเว้นไม่ต้องประเมินตัวชี้วัด
 โดยความเห็นชอบของ ก.อบต.จังหวัด

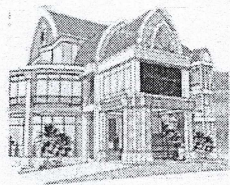
อบต. ประเภทสามัญ ระดับสูง
อบต. ประเภทพิเศษ
 ให้กำหนดส่วนราชการหลักทั้ง 8 ส่วนราชการ
 โดยความเห็นชอบของ ก.อบต.จังหวัด

อบต.ทุกแห่ง ต้องกำหนด
 หน่วยงานตรวจสอบภายใน

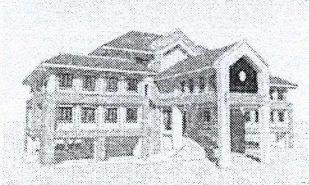
ก.อบต. พิจารณาให้ความเห็นชอบกรณีใดบ้าง

ตั้งชื่อฝ่าย /ชื่อกลุ่มงาน/ ชื่อส่วน/ ชื่อกอง
 แตกต่างจากที่ ก.อบต. กำหนด

เสนอเรื่อง ➡



ก.อบต.จังหวัด



ก.อบต.

พิจารณาเห็นชอบ

ปรับปรุงโครงสร้างเป็นสำนัก ระดับสูง

องค์การบริหารส่วนตำบลอาจจัดตั้งส่วนราชการ

- 1 สำนักงานเลขานุการองค์การบริหารส่วนตำบล
- 2 กองการประปา
- 3 กองช่างสุขาภิบาล
- 4 กองสวัสดิการสังคม
- 5 กองการแพทย์
- 6 กองส่งเสริมการเกษตร
- 7 กองกิจการพาณิชย์
- 8 กองกิจการขนส่ง
- 9 กองป้องกันและบรรเทาสาธารณภัย
- 10 กองทรัพยากรธรรมชาติและสิ่งแวดล้อม

อบต. ได้จัดตั้ง
ส่วนราชการนี้ไว้แล้ว
ยังคงกำหนดไว้ต่อไปได้

- 11 กองพัสดุและทรัพย์สิน
- 12 กองสารสนเทศภายในและทะเบียนทรัพย์สิน
- 13 กองนิติการ
- 14 กองวิเทศสัมพันธ์
- 15 กองเทศกิจ
- 16 กองผังเมือง
- 17 กองการท่องเที่ยวและกีฬา
- 18 กองหรือส่วนราชการอื่นที่ ก.อบต. กำหนด

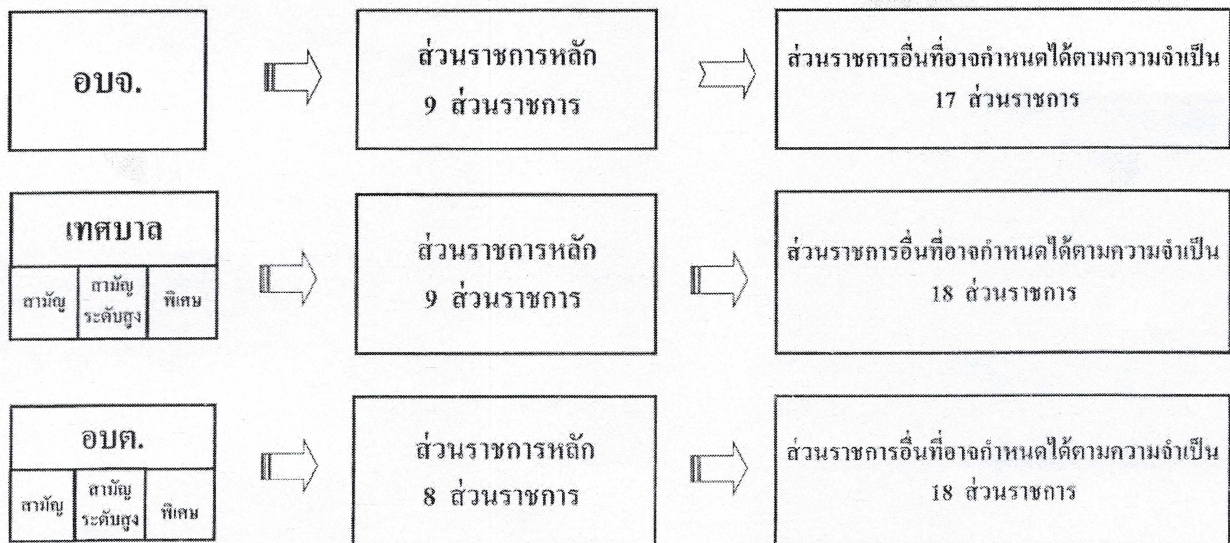
ต้องจัดตั้งส่วนราชการหลัก
ครบก่อน หากจำเป็นให้ตั้ง
เป็นงาน ฝ่าย กลุ่มงานได้

ต้องทำการประเมินตัวชี้วัดตามที่ ก.อบต. กำหนด
เสนอ ก.อบต.จังหวัด พิจารณาเห็นชอบ



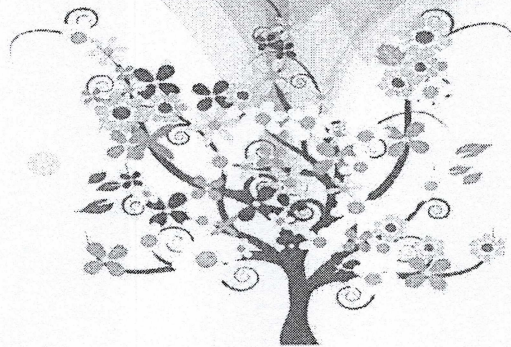
101

การกำหนดโครงสร้างส่วนราชการและตำแหน่งตามประเภทของ อบท. (ใหม่)

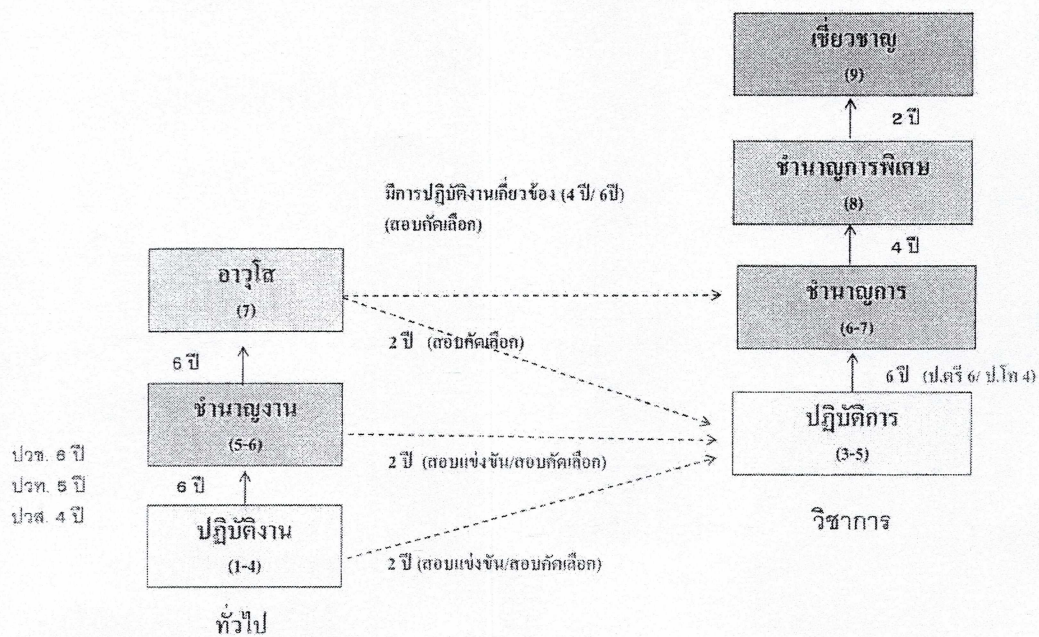




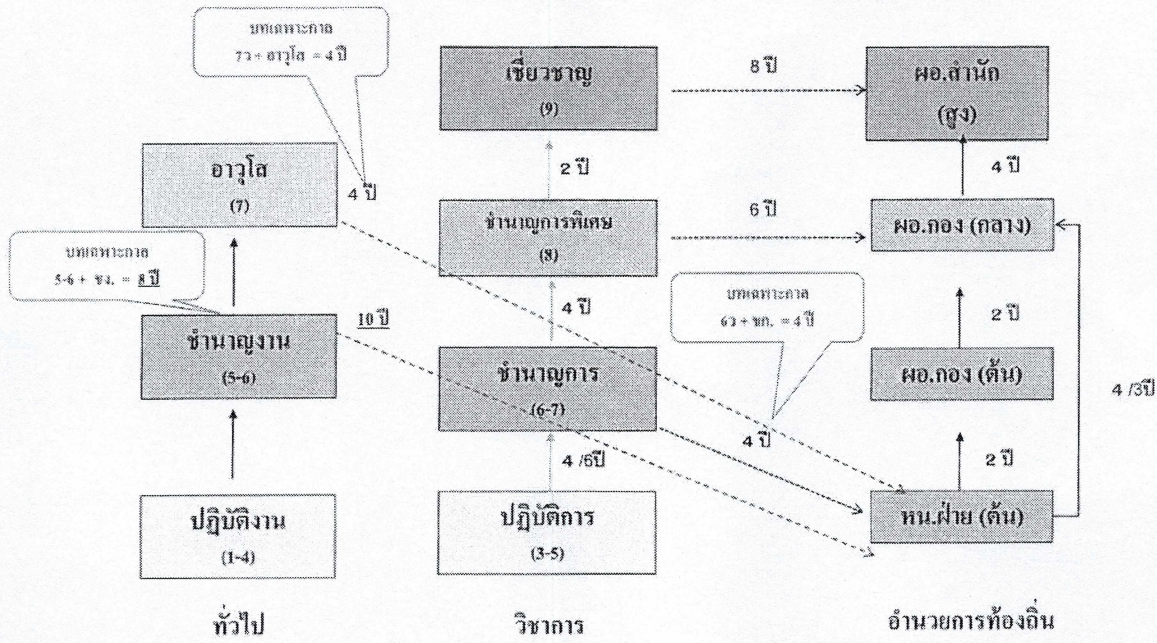
เส้นทางความก้าวหน้า ข้าราชการส่วนท้องถิ่น



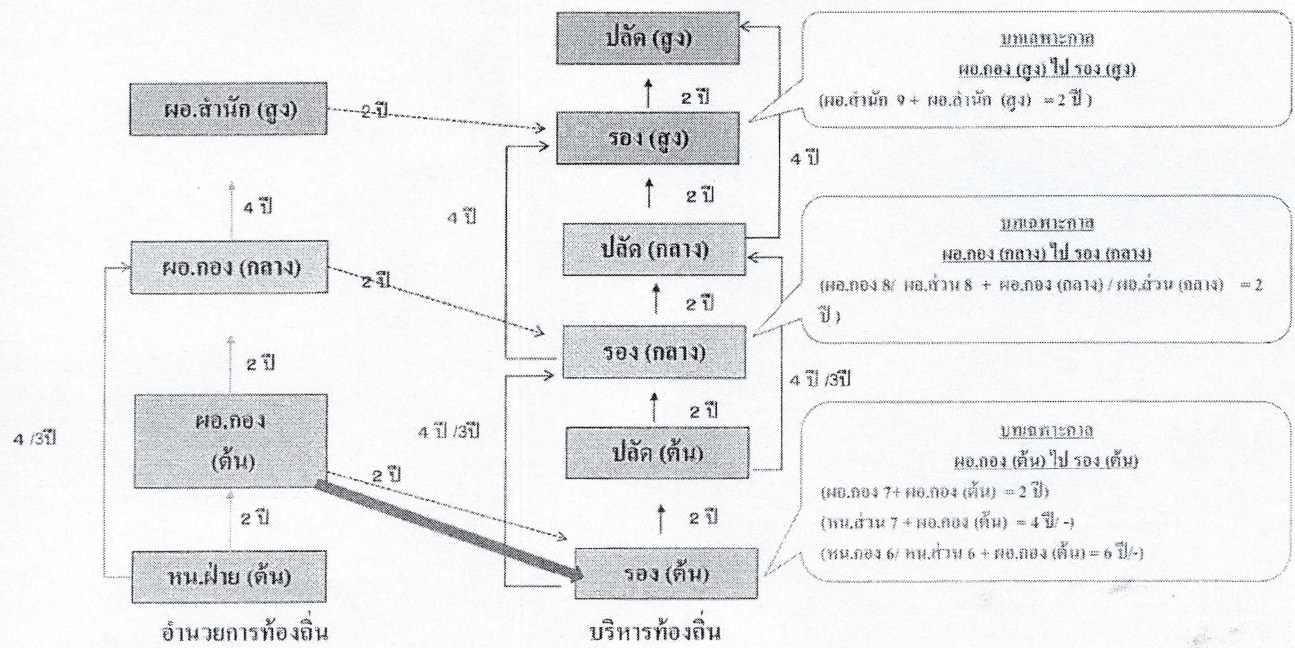
การเปลี่ยนตำแหน่งจาก ประเภททั่วไป เป็น ประเภทวิชาการ



การเปลี่ยนตำแหน่งเป็น ประเภทอำนาจการท้องถิ่น



การเปลี่ยนตำแหน่งเป็น ประเภทบริหารท้องถิ่น





จิรพัฒน์ น้อยเพ็ง

หัวหน้าฝ่ายโครงสร้างและอัตรากำลัง

Tel. 08-5121-3768 /08-9901-1055

กลุ่มงานมาตรฐานทั่วไปการบริหารงานบุคคลส่วนท้องถิ่น

สำนักพัฒนาระบบบริหารงานบุคคลส่วนท้องถิ่น

กรมส่งเสริมการปกครองท้องถิ่น