



แผนส่งเสริมการท่องเที่ยว
องค์การบริหารส่วนจังหวัดตาก
ประจำปีงบประมาณ พ.ศ. 2563



จัดทำโดย

ฝ่ายส่งเสริมการท่องเที่ยวและสิ่งแวดล้อม

กองแผนและงบประมาณ

องค์การบริหารส่วนจังหวัดตาก

คำนำ

นโยบายในการพัฒนาบริการและส่งเสริมการท่องเที่ยวเพื่อให้ประเทศไทยเป็นศูนย์กลางการท่องเที่ยวแห่งเอเชีย โดยกำหนดเป้าหมายหลักในการพัฒนาด้านสาธารณูปโภค ที่พัก สาธารณสุขพื้นฐาน การเข้าถึงแหล่งท่องเที่ยว รูปแบบการท่องเที่ยวที่หลากหลาย การเสนอวัฒนธรรมไทยที่เป็นเอกลักษณ์ การกำหนดมาตรฐานความปลอดภัยแก่นักท่องเที่ยว ซึ่งเป้าหมายดังกล่าวมีความจำเป็นต้องอาศัยความร่วมมือจากทุกฝ่ายเพื่อส่งเสริมให้การท่องเที่ยวของไทยได้พัฒนาอย่างเต็มศักยภาพและบรรลุเป้าหมายได้ประโยชน์ด้วยกันทุกฝ่ายและมีความยั่งยืน นโยบายดังกล่าวมีความสำคัญต่อการส่งเสริมการท่องเที่ยวทุกระดับ โดยเฉพาะในระดับท้องถิ่น ประกอบกับแผนการกระจายอำนาจให้แก่องค์กรปกครองส่วนท้องถิ่นได้กำหนดให้การท่องเที่ยวแห่งประเทศไทยถ่ายโอนภารกิจด้านการท่องเที่ยวให้แก่องค์กรปกครองส่วนท้องถิ่น นอกจากนี้ งานด้านการส่งเสริมการท่องเที่ยวยังเป็นภารกิจตามอำนาจหน้าที่ขององค์กรปกครองส่วนท้องถิ่นตามที่กฎหมายกำหนด องค์กรปกครองส่วนท้องถิ่นซึ่งมีแหล่งท่องเที่ยวและกิจกรรมด้านการท่องเที่ยวควรมีแนวทางในการดำเนินการ เพื่อให้เกิดประโยชน์สูงสุดต่อชุมชนและการท่องเที่ยวโดยรวมของประเทศ โดยยึดหลักการส่งเสริมการท่องเที่ยวตามที่การท่องเที่ยวแห่งประเทศไทยใช้เป็นแนวทางและแนวปฏิบัติในการดำเนินงานด้านการท่องเที่ยว

องค์การบริหารส่วนจังหวัดตากเห็นว่าการจัดทำแผนการส่งเสริมการท่องเที่ยวขององค์การบริหารส่วนจังหวัดตากเป็นสิ่งสำคัญที่องค์กรปกครองส่วนท้องถิ่นพึงกระทำเพื่อเป็นการพัฒนาและส่งเสริมการท่องเที่ยวเป็นไปในทิศทางที่ถูกต้องและเหมาะสม ซึ่งต้องมีการวางแผนอย่างเป็นระบบ จากนั้นก็นำแผนงานและโครงการไปสู่การปฏิบัติ โดยมีการกำกับดูแลติดตามจนบรรลุวัตถุประสงค์ที่กำหนดไว้ จึงได้จัดทำแผนการส่งเสริมการท่องเที่ยว ประจำปีงบประมาณ พ.ศ. 2563 ขึ้น

องค์การบริหารส่วนจังหวัดตาก

สารบัญ

	หน้า
ส่วนที่ 1 สภาพทั่วไปและข้อมูลพื้นฐาน	
1. สภาพทางภูมิศาสตร์	1
2. การเมือง/การปกครอง	4
3. ประชากร	5
4. การคมนาคมขนส่ง	5
5. การค้าชายแดน	6
6. กลุ่มผู้ผลิต ผู้ประกอบการ ผลิตภัณฑ์ชุมชน OTOP	7
7. ศาสนา ประเพณี วัฒนธรรม	9
8. ทรัพยากรธรรมชาติและสิ่งแวดล้อม	11
ส่วนที่ 2 สถานที่ท่องเที่ยวที่สำคัญของจังหวัดตาก	
1. สถานที่ท่องเที่ยวเชิงวัฒนธรรม	14
2. สถานที่ท่องเที่ยวเชิงธรรมชาติ	22
3. งานประเพณีประจำปี	28
4. อาหาร ของฝาก และผลิตภัณฑ์ OTOP	32
ส่วนที่ 3 การวิเคราะห์ศักยภาพและเป้าหมายการพัฒนาด้านการท่องเที่ยว	
1. กลยุทธ์ในการพัฒนา	35
2. สถานการณ์และแนวโน้มการท่องเที่ยวในปี 2562	35
นักท่องเที่ยวต่างชาติ	
นักท่องเที่ยวชาวไทย	
3. ทิศทางการขับเคลื่อนการท่องเที่ยวไทยในปี 2563	39
4. การวิเคราะห์ศักยภาพเพื่อประเมินสถานภาพการพัฒนาในปัจจุบัน และโอกาสพัฒนาในอนาคตขององค์การบริหารส่วนจังหวัดตาก (SWOT)	41
ส่วนที่ 4 กิจกรรม/โครงการที่บูรณาการร่วมกับหน่วยงานต่างๆ	44
ส่วนที่ 5 แผนส่งเสริมการท่องเที่ยว	
1. ตารางการจัดงานประเพณีประจำปี จังหวัดตาก	49
2. แผนดำเนินงาน กิจกรรม/โครงการตามยุทธศาสตร์	
ยุทธศาสตร์ด้านการส่งเสริมการท่องเที่ยว	51
ยุทธศาสตร์ด้านส่งเสริมคุณภาพชีวิต	57

ส่วนที่ 1

สภาพทั่วไปและข้อมูลพื้นฐาน

1. สภาพทางภูมิศาสตร์

1.1 ลักษณะที่ตั้ง อาณาเขต

จังหวัดตากมีพื้นที่ตั้งอยู่ทางภาคเหนือของประเทศไทย ระหว่างเส้นรุ้งที่ 15 องศา 55 ลิปดา 36 ฟลิปดาเหนือ และเส้นแวงที่ 99 องศา 7 ลิปดา 22 ฟลิปดาตะวันออก สูงกว่าระดับน้ำทะเลปานกลาง 116.2 เมตร ห่างจากกรุงเทพมหานคร ตามระยะทางหลวงหมายเลข 1 ถนนพหลโยธิน ระยะทางประมาณ 426 กิโลเมตร มีเนื้อที่ประมาณ 16,407 ตารางกิโลเมตร หรือประมาณ 10,254,156 ไร่ คิดเป็นร้อยละ 3.19 ของพื้นที่ทั้งประเทศ มีพื้นที่ใหญ่เป็นอันดับสองของภาคเหนือรองจากจังหวัดเชียงใหม่

มีอาณาเขตติดต่อกับจังหวัดต่างๆ 9 จังหวัด และประเทศเพื่อนบ้าน 1 ประเทศ ดังนี้

ทิศเหนือ ติดต่อกับ จังหวัดแม่ฮ่องสอน เชียงใหม่ ลำพูน ลำปาง

ทิศใต้ ติดต่อกับจังหวัดอุทัยธานี และกาญจนบุรี

ทิศตะวันออก ติดต่อกับจังหวัดสุโขทัย กำแพงเพชร และนครสวรรค์

ทิศตะวันตก ติดต่อกับประเทศสาธารณรัฐแห่งสหภาพเมียนมา มีชายแดนยาว 542 กิโลเมตร

1.2 สภาพภูมิประเทศ

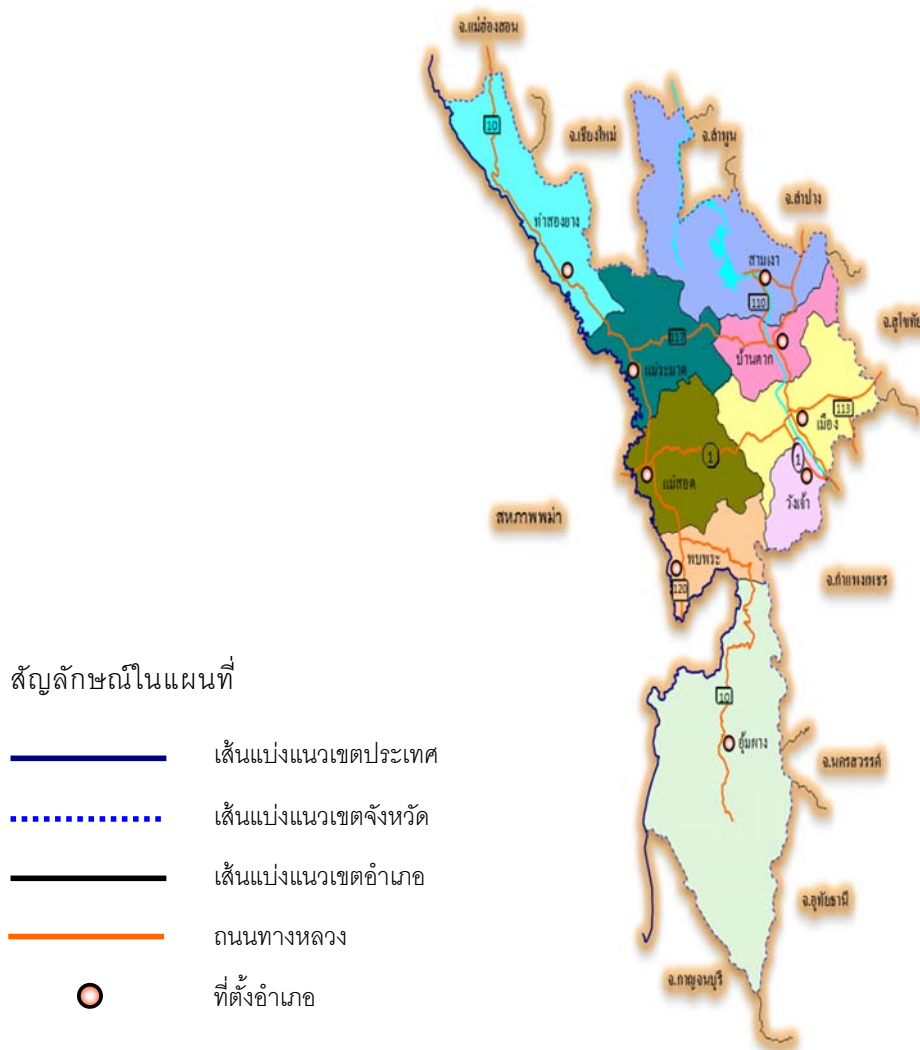
สภาพพื้นที่โดยทั่วไปของจังหวัดตากประกอบด้วยป่าไม้และเทือกเขาสูง มีพื้นที่ราบสำหรับการเกษตรน้อย โดยเฉพาะอย่างยิ่งทางฝั่งตะวันตกของแม่น้ำปิงเป็นทิวเขาถนนธงชัย สูงสลับซับซ้อน จังหวัดตากแบ่งได้เป็น 2 ส่วน คือ

1. ด้านตะวันออก ประกอบด้วย 4 อำเภอ ได้แก่ อำเภอเมืองตาก อำเภอบ้านตาก อำเภอสามเงา และอำเภอวังเจ้า มีพื้นที่รวมทั้งสิ้น 5,692.68 ตารางกิโลเมตร หรือ 3,557,925 ไร่ คิดเป็นร้อยละ 34.70 ของพื้นที่ทั้งจังหวัด ลักษณะภูมิประเทศด้านตะวันออกนี้ประกอบด้วย ภูเขาสูงประมาณร้อยละ 65 ของพื้นที่ปกคลุมไปด้วยป่าโปร่งและป่าเบญจพรรณ

2. ด้านตะวันตก ประกอบด้วย 5 อำเภอ ได้แก่ อำเภอแม่สอด อำเภอแม่ระมาด อำเภอพบพระ อำเภอท่าสองยาง และอำเภออุ้มผาง มีพื้นที่ทั้งสิ้น 10,713.97 ตารางกิโลเมตร หรือ 6,696,231.25 ไร่ คิดเป็นร้อยละ 65.30 ของพื้นที่ทั้งจังหวัด ลักษณะภูมิประเทศเป็นภูเขาสูงประมาณร้อยละ 80 ปกคลุมด้วยป่าโปร่ง ป่าดงดิบ และป่าสน

1.3 สภาพภูมิอากาศ

เนื่องจากจังหวัดตากมีสภาพภูมิประเทศแบ่งออกเป็นสองซีก คือ ตะวันออกและตะวันตก โดยมีเทือกเขาถนนธงชัยแบ่งกลางทำให้ลักษณะภูมิอากาศของจังหวัดตากต่างกันไปด้วย เนื่องจากเทือกเขาถนนธงชัยเป็นตัวปะทะมรสุมตะวันตกเฉียงใต้ ที่พัดมาจากมหาสมุทรอินเดียและทะเลอันดามันทำให้ซีกตะวันออกจะได้รับความชุ่มชื้นจากลมมรสุมไม่เต็มที่ ขณะที่ฝั่งตะวันตกจะได้รับอิทธิพลจากลมมรสุมมากกว่าทำให้ปริมาณฝนตกในซีกตะวันตกโดยเฉพาะในที่ที่อยู่ในเขตภูเขาอากาศจะหนาวเย็นมากกว่าซีกตะวันออก



1.4 ลักษณะของดิน

ทรัพยากรดินส่วนใหญ่เป็นดินทราย ความอุดมสมบูรณ์ของทรัพยากรดินอยู่ในระดับ ปานกลาง ถึงต่ำ มีการใช้สารเคมีหรือสารอันตราย ส่งผลกระทบให้มีการปนเปื้อนของดิน ดินส่วนใหญ่มีคุณภาพต่ำ ไม่เหมาะสมต่อการเพาะปลูก พื้นที่ที่เป็นเนินสูงหรือภูเขาที่มีความลาดชันมาก เมื่อเกิดฝนตกหนักมาก มีความเสี่ยงต่อการเกิดแผ่นดินถล่ม

1.5 ลักษณะของแหล่งน้ำ

จังหวัดตากมีแม่น้ำที่สำคัญไหลผ่าน ได้แก่ แม่น้ำปิง แม่น้ำวัง และแม่น้ำเมย ซึ่งมีความสำคัญต่อการเพาะปลูก และการประมงน้ำจืด ประชากรส่วนใหญ่ใช้น้ำจากลำห้วยที่พาดผ่านพื้นที่ของหมู่บ้านหรือใกล้เคียง และในบางพื้นที่มีการกักเก็บน้ำโดยการสร้างฝายเพื่อใช้ในการอุปโภค สำหรับหมู่บ้านที่มีปัญหาเสี่ยงภัยแล้งมีทั้งหมด 432 หมู่บ้าน จำแนกเป็นอำเภอเมือง 69 หมู่บ้าน อำเภอบ้านตาก 49 หมู่บ้าน อำเภอสามเงา 43 หมู่บ้าน อำเภอแม่สอด 69 หมู่บ้าน อำเภอแม่ระมาด 51 หมู่บ้าน อำเภอท่าสองยาง 54 หมู่บ้าน อำเภอพบพระ 40 หมู่บ้าน อำเภออุ้มผาง 39 หมู่บ้าน และอำเภอวังเจ้า 18 หมู่บ้าน

1.6 ลักษณะของไม้และป่าไม้

ป่าไม้โดยส่วนใหญ่ของจังหวัดตากมีความหนาแน่นในบริเวณที่เป็นพื้นที่สูง โดยในพื้นที่ด้านตะวันตกของจังหวัดมีบางส่วนที่เป็นพื้นที่สูง ซึ่งคิดเป็นร้อยละ 72.05 พื้นที่ไม้ไร่ป่า คิดเป็นร้อยละ 27.95 สังกมพืชโดยส่วนใหญ่มีทั้งป่าผลัดใบและป่าไม่ผลัดใบ พื้นที่ป่าสงวนแห่งชาติ มีจำนวน 7,567,768 ไร่ พื้นที่ป่าไม้ครอบคลุมบริเวณกว่าร้อยละ 70 ของพื้นที่จังหวัด และหนาแน่นในพื้นที่ทางด้านตะวันตก มีไม้มีค่าอยู่หลายชนิด เช่น ไม้สัก ไม้เต็งรัง ไม้มะค่า ไม้ตะแบก และไม้ตะเคียน ตลอดจนไม้เบญจพรรณอื่นๆ

2. การเมือง/การปกครอง

จังหวัดตากแบ่งเขตการปกครองออกเป็น 9 อำเภอ 63 ตำบล 562 หมู่บ้าน 1 องค์การบริหารส่วนจังหวัด 19 เทศบาล 49 องค์การบริหารส่วนตำบล โดยอำเภออุ้มผาง เป็นอำเภอที่มีพื้นที่มากที่สุด รองลงมา คือ อำเภอสามเงา และอำเภอแม่สอด ส่วนอำเภอวังเจ้า มีพื้นที่น้อยที่สุด อำเภอที่มีจำนวนหมู่บ้านมากที่สุด คืออำเภอเมืองตาก รองลงมา คือ อำเภอแม่สอดและอำเภอบ้านตาก ส่วนอำเภอวังเจ้า มีหมู่บ้านน้อยที่สุด

ตารางที่ 1 จำนวนเขตการปกครองของจังหวัดตาก

อำเภอ	ปีที่จัดตั้ง	พื้นที่ (ตร.กม.)	จำนวนตำบล			จำนวนหมู่บ้าน	จำนวนเทศบาล	จำนวนอบต.	หมายเหตุ
			นอกเขตเทศบาล	ในเขตเทศบาล	รวม				
1. เมืองตาก	2429	1,600	10	4	14	104	3	8	
2. บ้านตาก	2438	993	5	2	7	79	2	6	
3. สามเงา	2501	2,772	6	-	6	46	1	6	
4. แม่สอด	2441	1,986	9	1	10	90	4	8	
5. แม่ระมาด	2494	1,476	6	-	6	57	3	5	
6. ท่าสองยาง	2501	1,920	6	-	6	67	1	6	
7. พบพระ	2530	1,007	5	-	5	55	1	5	
8. อุ้มผาง	2502	4,325	4	2	6	36	3	2	
9. วังเจ้า	2539	329	3	-	3	28	1	3	
10. ทม.ตาก	2479	-	-	-	-	-	-	-	16 ชุมชน
11. ทน.แม่สอด	2480	-	-	-	-	-	-	-	20 ชุมชน
รวมทั้งสิ้น	-	16,408	54	9	63	562	19	49	

ที่มา : ที่ทำการปกครองจังหวัดตาก และสำนักงานส่งเสริมการปกครองท้องถิ่นจังหวัดตาก,

30 มีนาคม 2559

3. ประชากร

จังหวัดตากมีจำนวนประชากรทั้งสิ้น 618,382 คน โดยอำเภอวังเจ้า มีความหนาแน่นของประชากรมากที่สุด จำนวน 100.53 คน/ตร.กม. รองลงมา คือ อำเภอพบพระ มีความหนาแน่นของประชากร จำนวน 77.68 คน/ตร.กม. และอำเภออุ้มผาง มีความหนาแน่นของประชากรน้อยที่สุด จำนวน 9.39 คน/ตร.กม. รายละเอียดดังตารางที่ 2

ตารางที่ 2 จำนวนประชากรของจังหวัดตาก

อำเภอ	ตำบล		หมู่บ้าน	พื้นที่ (ตร.กม.)	ประชากร ทั้งหมด	ชาย	หญิง	ความ หนาแน่น
	เทศบาล	อบต.						
เมืองตาก	3	8	104	1,600	101,921	51,000	50,921	63.70
บ้านตาก	2	6	79	993	45,368	22,453	22,915	45.69
สามเงา	1	6	46	2,772	32,079	15,811	16,268	11.57
แม่สอด	4	8	90	1,986	149,708	75,337	74,371	75.38
แม่ ระมาด	3	5	57	1,476	56,542	28,946	27,596	38.31
ท่าสอง ยาง	1	6	67	1,920	80,848	41,939	38,909	42.11
พบพระ	1	5	55	1,007	78,219	39,945	38,274	77.68
อุ้มผาง	2	3	36	4,325	40,622	21,176	19,446	9.39
วังเจ้า	1	3	28	329	33,075	16,572	16,503	100.53
รวม	18	50	562	16,408	618,382	313,179	305,203	37.69

ที่มา : ที่ทำการปกครองจังหวัดตาก, 31 ธันวาคม 2558

4. การคมนาคมขนส่ง

เส้นทางคมนาคมทางบก สายหลัก 14 คือ ทางหลวงหมายเลข 1 จากอำเภอวังเจ้า ถึงอำเภอสามเงา ระยะทาง 90.630 กิโลเมตร และทางหลวงหมายเลข 12 จากอำเภอแม่สอด ถึง อำเภอเมืองตาก ระยะทาง 85.905 กิโลเมตร และอำเภอเมืองตากถึงเขตติดต่อจังหวัดสุโขทัย ระยะทาง 60.676 กิโลเมตร ซึ่งเป็นส่วนหนึ่งของการเชื่อมโยงโครงข่ายคมนาคมสำคัญตามเส้นทางระเบียงเศรษฐกิจแนวตะวันออก - ตะวันตก (East-West Economic Corridor: EWEC) โดยเริ่มจากเมืองท่าด่านของสาธารณรัฐสังคมนิยมเวียดนาม ผ่านสาธารณรัฐประชาธิปไตยประชาชนลาว เข้าสู่ประเทศไทย และสิ้นสุดที่อำเภอแม่สอด จังหวัดตาก ซึ่งสามารถเชื่อมโยงไปยังสาธารณรัฐแห่งสหภาพเมียนมา และสามารถเชื่อมต่อไปยังประเทศอินเดียและตะวันออกกลาง

การคมนาคมทางอากาศ จังหวัดตากมีสนามบินในพื้นที่ รวม 2 แห่ง ได้แก่ ท่าอากาศยานตาก (ปัจจุบันไม่มีการให้บริการขนส่งผู้โดยสาร) และท่าอากาศยานแม่สอด ซึ่งมีศักยภาพในการให้บริการและอำนวยความสะดวกความปลอดภัยแก่อากาศยาน ผู้โดยสาร และบุคคลอื่นที่ใช้บริการท่าอากาศยาน รวมทั้ง การขนส่งสินค้า สัมภาระ และไปรษณีย์ภัณฑ์ทางอากาศ โดยได้รับการกำกับดูแลและควบคุมให้เป็นไปตาม กฎหมาย ระเบียบ ข้อบังคับ

5. การค้าชายแดน

จังหวัดตากมีจุดผ่านแดนถาวร และมีช่องทางอนุวัติทำการค้า 1 ช่องทางคือ จุดผ่านแดนถาวร แม่สอด – เมียวดี ตำบลท่าสายลวด อำเภอแม่สอด จังหวัดตาก มีตลาดการค้าที่สำคัญคือ ตลาดริมเมย นอกจากนี้มีคลังสินค้าชั่วคราวซึ่งได้รับอนุญาตจากด่านศุลกากรจำนวน 14 คลัง ตั้งอยู่ที่บ้านห้วยม่วง บ้านวังตะเคียน และบ้านท่าอาจ ตำบลท่าสายลวด อำเภอแม่สอด จำนวน 13 คลัง และบ้านวังผา ตำบล แม่จะเรอ อำเภอแม่ระมาด จำนวน 1 คลัง ดังตารางที่ 3

ตารางที่ 3 มูลค่าสินค้าส่งออกและนำเข้าของจังหวัดตาก ระหว่างปีงบประมาณ 2556 – 2559

เดือน	ปีงบประมาณ / มูลค่าสินค้า (หน่วย : ล้านบาท)							
	มูลค่าสินค้าส่งออก				มูลค่าสินค้านำเข้า			
	2556	2557	2558	2559	2556	2557	2558	2559
ตุลาคม	3,693.34	4,137.10	5,505.19	7,327.99	140.938	234.782	411.687	230.518
พฤศจิกายน	3,401.05	4,226.78	5,399.74	6,312.87	192.747	286.717	493.06	195.497
ธันวาคม	3,364.85	4,245.13	5,595.97	6,822.79	225.574	336.879	427.152	295.446
มกราคม	3,038.22	4,395.88	5,238.28	6,276.15	301.441	329.647	293.47	293.47
กุมภาพันธ์	3,121.87	4,304.77	5,171.33	6,270.58	257.821	330.082	342.186	343.189
มีนาคม	4,121.63	5,223.37	6,177.60		286.887	349.179	283.501	
เมษายน	3,036.40	4,307.10	4,464.61		189.523	272.126	212.627	
พฤษภาคม	3,840.78	5,408.54	6,271.67		289.091	247.681	260.546	
มิถุนายน	3,375.75	4,741.94	4,901.73		164.961	219.045	297.662	
กรกฎาคม	2,986.30	4,424.03	4,593.44		152.919	237.418	299.171	
สิงหาคม	3,571.20	5,286.39	5,376.05		116.755	298.569	310.884	
กันยายน	3,912.60	5,256.33	5,544.47		172.07	376.895	441.608	
รวม	41,464.00	55,957.36	64,240.06	33,010.37	2,510.39	3,519.02	4,073.55	1,475.11

ที่มา : ด่านศุลกากรแม่สอด, กุมภาพันธ์ 2559

6. กลุ่มผู้ผลิต ผู้ประกอบการ ผลิตภัณฑ์ชุมชน OTOP

จังหวัดตากได้ดำเนินการลงทะเบียนผู้ผลิต/ผู้ประกอบการ OTOP ปี พ.ศ.2557 มีผู้ผลิต/ผู้ประกอบการ OTOP เข้าร่วมลงทะเบียนฯ ประกอบด้วย กลุ่มผู้ผลิตชุมชน 209 ราย ผู้ผลิตชุมชนที่เป็นเจ้าของรายเดียว 177 ราย และ SMEs 4 ราย รวม 347 ราย แยกเป็นรายอำเภอ

ตารางที่ 4 แสดงผลการลงทะเบียน ผู้ผลิต /ผู้ประกอบการผลิตภัณฑ์ชุมชน OTOP จังหวัดตาก

อำเภอ	กลุ่มผู้ผลิตชุมชน	ผู้ผลิตชุมชนที่เป็นเจ้าของรายเดียว	SMEs	รวมทั้งสิ้น
เมืองตาก	23	50	1	74
บ้านตาก	29	15	1	45
สามเงา	13	10	0	23
แม่ระมาด	42	5	0	47
ท่าสองยาง	29	4	0	33
แม่สอด	24	58	1	83
พบพระ	16	29	1	46
อุ้มผาง	19	2	0	21
วังเจ้า	14	4	0	18
รวมทั้งสิ้น	209	177	4	390

ที่มา : สำนักงานพัฒนาชุมชนจังหวัดตาก, 2559 (รายงานข้อมูลผู้ผลิต ผู้ประกอบการ OTOP ปี 2557)

ตารางที่ 5 ส่วยอดหนึ่งตำบล หนึ่งผลิตภัณฑ์ไทยของจังหวัดตาก (แยกประเภทผลิตภัณฑ์)

ประเภทผลิตภัณฑ์	ระดับ	ระดับ	ระดับ	ระดับ	ระดับ	รวม
	5 ดาว	4 ดาว	3 ดาว	2 ดาว	1 ดาว	
อาหาร	5	7	6	6	2	26
เครื่องดื่ม	0	5	1	1	0	7
ผ้า เครื่องแต่งกาย	9	46	24	2	0	81
ของใช้ ของตกแต่ง ของที่ระลึก	1	4	12	23	3	43
สมุนไพรที่ไม่ใช่อาหาร	1	0	2	0	0	3
รวม	16	62	45	32	5	160

ที่มา : สำนักงานพัฒนาชุมชนจังหวัดตาก, 2559

ตารางที่ 6 จำนวนสินค้า OTOP ตามประเภทผลิตภัณฑ์จังหวัดตาก (แยกประเภทผลิตภัณฑ์)

อำเภอ	ประเภท/จำนวนผลิตภัณฑ์					รวม
	อาหาร	เครื่องดื่ม	ผ้า/ เครื่องแต่ง กาย	ของใช้/ ของตกแต่ง/ ของที่ระลึก	สมุนไพร ที่ไม่ใช่ อาหาร	
เมืองตาก	97	4	35	73	11	220
บ้านตาก	28	2	5	27	0	62
สามเงา	35	11	5	8	13	72
แม่ระมาด	22	6	13	42	4	87
ท่าสองยาง	4	2	14	12	3	35
แม่สอด	13	2	237	17	9	278
พบพระ	21	4	38	52	2	117
อุ้มผาง	11	13	13	17	2	56
วังเจ้า	9	0	8	7	7	31
รวมทั้งสิ้น	204	44	368	255	51	958

ที่มา : สำนักงานพัฒนาชุมชนจังหวัดตาก, 2559 (รายงานข้อมูลผู้ผลิต ผู้ประกอบการ OTOP ปี 2557)

7. ศาสนา ประเพณี วัฒนธรรม

7.1 การนับถือศาสนา

ประชากรส่วนใหญ่ของจังหวัดตากนับถือศาสนาพุทธ จำนวน 454,451 คน คิดเป็นร้อยละ 84 รองลงมาคือ ศาสนาคริสต์ จำนวน 51,234 คน คิดเป็นร้อยละ 9.47 ศาสนาอิสลาม จำนวน 35,167 คน คิดเป็นร้อยละ 6.5 และศาสนาอื่นๆ (ซิกข์ ฮินดู และอื่นๆ) จำนวน 162 คน คิดเป็นร้อยละ 0.03 ตามลำดับ

ที่มา : สำนักงานสถิติจังหวัดตาก, ธันวาคม 2558 (จำนวนประชากร ณ เดือนกันยายน 2558)

7.2 วัฒนธรรม ขนบธรรมเนียมประเพณี

จังหวัดตากมีวัฒนธรรม ขนบธรรมเนียมประเพณี และการละเล่นพื้นเมืองที่สำคัญที่นิยมปฏิบัติสืบทอดกันมาแต่โบราณจนถึงปัจจุบัน แยกเป็นรายอำเภอ ดังตารางที่ 7

ตารางที่ 7 วัฒนธรรม ขนบธรรมเนียมประเพณีที่สำคัญของจังหวัดตาก

อำเภอ	วัฒนธรรม ขนบธรรมเนียมประเพณีที่สำคัญ
เมืองตาก	ประเพณีลอยกระทงสายไหลประทีป 1000 ดวง, ประเพณีงานตากสินมหาราชานุสรณ์ และกาชาดจังหวัดตาก, ประเพณีลอยกระทง, ประเพณีสงกรานต์ ประเพณีแห่เทียนพรรษาและถวายผ้าอาบน้ำฝน, ประเพณีตานก๋วยสลาก, ประเพณีกินวอ ประเพณีปีใหม่ม้ง/มูเซอ/ลีซอ ประเพณีวันสงกรานต์ “ถนนข้าวแคบ” หาดทรายทอง, ประเพณีทำบุญตักบาตร (ข้าวสารอาหารแห้ง) วันขึ้นปีใหม่
บ้านตาก	ประเพณีขึ้นธาตุเดือน 9, ประเพณีกินฮ้าว, ประเพณีลอยกระทงและแข่งเรือพายพื้นบ้าน ประเพณีสงกรานต์, ประเพณีแห่เทียนพรรษาและถวายผ้าอาบน้ำฝน ประเพณีตานก๋วยสลาก, ประเพณีปีใหม่ม้ง, พิธีบวงสรวงพ่อขุนรามคำแหงมหาราช
สามเงา	ประเพณีขึ้นธาตุเดือน 5, ประเพณีขึ้นธาตุแก่งสร้อย, ประเพณีลอยกระทง ประเพณีเพ็งเดือนยี่ จีข้าวหลาม, ประเพณีสงกรานต์, ประเพณีแข่งบั้งไฟ (บ้านสองแคว, บ้านแม่ระวาน ตำบลยกกระบัตร), ประเพณีแห่เทียนพรรษาและถวายผ้าอาบน้ำฝน ประเพณีตานก๋วยสลาก, ประเพณีขึ้นธาตุเดือนแปดเป็ง, พิธีบูชาน้ำ
วังเจ้า	ประเพณีสงกรานต์, ประเพณีลอยกระทง, ประเพณีแห่เทียนพรรษาและถวายผ้าอาบน้ำฝน ประเพณีบุญบั้งไฟ, ประเพณีปีใหม่ม้ง

ตารางที่ 7 วัฒนธรรม ขนบธรรมเนียมประเพณีที่สำคัญของจังหวัดตาก (ต่อ)

อำเภอ	วัฒนธรรม ขนบธรรมเนียมประเพณีที่สำคัญ
แม่สอด	<p>ประเพณีลอยกระทง, ประเพณีสงกรานต์แม่สอด – เมียวดี</p> <p>ประเพณีงานบวงสรวงเจ้าพ่อพะวอ</p> <p>ประเพณีแล่อูปีะตะก่า (ตักบาตรถวายข้าวพระพุทธ)</p> <p>ประเพณีแห่เทียนพรรษาและถวายผ้าอาบน้ำฝน, ประเพณีตานก๋วยสลาก</p> <p>ประเพณีขึ้นธาตุดอยดินจี่, ประเพณีขึ้นธาตุผาแดง</p> <p>ประเพณีถือศีลอดวันเมาลิด, ประเพณีปอยส่างลอง (บวชลูกแก้ว) , ประเพณีปีใหม่ม้ง</p> <p>ประเพณีปีใหม่มุเซอ, ประเพณีสงฆ์ธาตุ,งานสืบสานประเพณีวัฒนธรรมชนเผ่า</p>
แม่ระมาด	<p>ประเพณีสงกรานต์, ประเพณีลอยกระทง, ประเพณีตานก๋วยสลาก</p> <p>ประเพณีแห่เทียนพรรษาและถวายผ้าอาบน้ำฝน, ประเพณีสืบชะตา</p> <p>ประเพณีปีใหม่กะเหรี่ยง, ประเพณีขึ้นธาตุ, ประเพณีแห่ไม้ค้ำสะหรี และสืบชะตาหลวง</p> <p>ประเพณีตานต้อด, ประเพณีกัจจือลาขุ</p>
พบพระ	<p>ประเพณีสงกรานต์, ประเพณีลอยกระทง, ประเพณีแห่เทียนพรรษาและถวายผ้าอาบน้ำฝน</p> <p>ประเพณีเพ็งเดือนยี่จี่ข้าวหลาม, ประเพณีตานก๋วยสลาก, ประเพณีปีใหม่ม้ง</p> <p>ประเพณีปีใหม่ลีซอ, ประเพณีปีใหม่ปากะญอ, ประเพณีปีใหม่เย้า,งานวันเกษตรพบพระ</p>
ท่าสองยาง	<p>ประเพณีสงกรานต์, ประเพณีลอยกระทง, ประเพณีแห่เทียนพรรษาและถวายผ้าอาบน้ำฝน</p> <p>ประเพณีสงฆ์ธาตุห้วยลึก, ประเพณีปีใหม่กะเหรี่ยง, ประเพณีเทียวถ้ำแม่อุสุ</p> <p>ประเพณีถือศีลลาขุ (กัจจือลาขุ)</p>
อุ้มผาง	<p>ประเพณีสงกรานต์, ประเพณีลอยกระทง, ประเพณีแห่เทียนพรรษาและถวายผ้าอาบน้ำฝน</p> <p>ประเพณีแผ่นดินดอยลอยฟ้า, ประเพณีผูกข้อมือถือศีลลาขุ, ประเพณีปีใหม่กะเหรี่ยง</p> <p>ประเพณีถือศีลลาขุ(กัจจือลาขุ) ,งานแผ่นดินดอยลอยฟ้า</p>

ที่มา : สำนักงานวัฒนธรรมจังหวัดตาก, 2559

8. ทรัพยากรธรรมชาติและสิ่งแวดล้อม

8.1 น้ำ

จังหวัดตากมีลุ่มน้ำหลักครอบคลุม 5 ลุ่มน้ำ ได้แก่ ลุ่มน้ำวัง ลุ่มน้ำปิง ลุ่มน้ำสาละวิน ลุ่มน้ำแม่กลอง และลุ่มน้ำยม ดังนี้

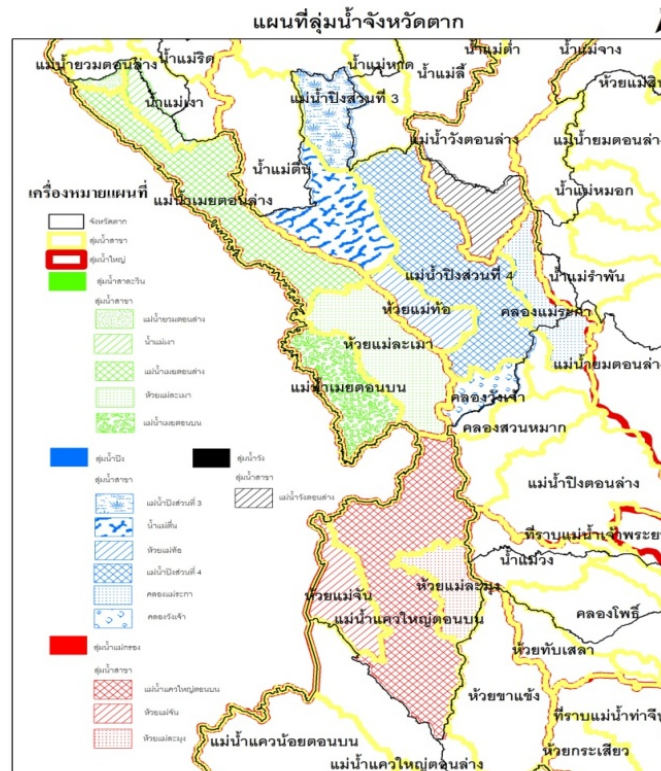
1) ลุ่มน้ำวัง เป็นลุ่มน้ำที่เริ่มจากตอนใต้ อำเภอพาน จังหวัดเชียงราย ครอบคลุมพื้นที่จังหวัดลำปาง และจังหวัดตาก รวมพื้นที่ลุ่มน้ำ 10,793.57 ตารางกิโลเมตร ความยาว 460 กิโลเมตร

2) ลุ่มน้ำปิง เป็นลุ่มน้ำที่ครอบคลุมพื้นที่จังหวัดเชียงใหม่ ลำพูน ตาก กำแพงเพชร และนครสวรรค์ รวมพื้นที่ลุ่มน้ำ 34,856 ตารางกิโลเมตร ความยาว 740 กิโลเมตร

3) ลุ่มน้ำสาละวิน เป็นลุ่มน้ำที่ครอบคลุมพื้นที่จังหวัดแม่ฮ่องสอน จังหวัดตาก และจังหวัดเชียงใหม่ รวมพื้นที่ลุ่มน้ำที่อยู่ในประเทศไทย 19,105.33 ตารางกิโลเมตร

4) ลุ่มน้ำแม่กลอง เป็นลุ่มน้ำที่มีต้นน้ำลำธารอยู่ในจังหวัดตาก เขตอำเภออุ้มผาง

5) ลุ่มน้ำยม เป็นลุ่มน้ำที่อยู่ในพื้นที่จังหวัดสุโขทัย มีลุ่มน้ำสาขาบางส่วนอยู่ในเขตจังหวัดตาก คือ ลุ่มน้ำแม่รำพัน พื้นที่ส่วนใหญ่อยู่ในจังหวัดสุโขทัย มีพื้นที่ครอบคลุมจังหวัดตากบางส่วนของตำบลโป่งแดง และตำบลวังประจวบ อำเภอเมืองตาก จังหวัดตาก



ที่มา : โครงการชลประทานจังหวัดตาก, 30 พฤษภาคม 2559

8.2 ป่าไม้

ป่าไม้โดยส่วนใหญ่ของจังหวัดตากมีความหนาแน่นในบริเวณที่เป็นพื้นที่สูง โดยในพื้นที่ด้านตะวันตกของจังหวัดมีบางพื้นที่เป็นพื้นที่สูง ซึ่งคิดเป็นร้อยละ 72.05 พื้นที่ไม้ใช้ป่าคิดเป็นร้อยละ 27.95 สังคมพืชโดยส่วนใหญ่มีทั้งป่าผลัดใบและป่าไม่ผลัดใบ โดยเป็นป่าผลัดใบที่มีสภาพป่าสมบูรณ์ในบริเวณอำเภอท่าสองยาง อำเภอพบพระ และอำเภอแม่สอด มีลักษณะสังคมของพืชเป็นป่าดิบแล้งปกคลุมเป็นบริเวณกว้าง ซึ่งป่าดิบแล้ง (Dry Evergreen) เป็นสังคมพืชที่ปรากฏอยู่ในพื้นที่ที่มีลักษณะเป็นพื้นที่สูง โดยในส่วนของบางบริเวณจะมีพันธุ์ไม้ในสังคมพืชของป่าเบญจพรรณอยู่บ้างเล็กน้อย ซึ่งป่าเบญจพรรณหรือป่าผสมผลัดใบ (Mixed Deciduous Forest) เป็นสังคมพืชที่ปกคลุมพื้นที่ลุ่มน้ำหลากหลายมากที่สุด มีทั้งป่าเบญจพรรณที่มีไม้สัก ป่าเบญจพรรณที่ไม่มีไม้สัก บางแห่งมีไม้ไผ่ขึ้นปะปนหนาแน่นโดยเฉพาะไม้ชนิด ไผ่ชางนวล พื้นที่ป่าสงวนแห่งชาติท้องที่จังหวัดตาก มีจำนวน 7,567,768 ไร่ป่าไม้ในจังหวัดตากเป็นป่าไม้ที่มีคุณค่าทางเศรษฐกิจเป็นอย่างมากพื้นที่ป่าไม้ครอบคลุมบริเวณกว่าร้อยละ 70 ของพื้นที่จังหวัด และหนาแน่นในพื้นที่ทางด้านตะวันตกมีไม้มีค่าอยู่หลายชนิด เช่น ไม้สัก ไม้เต็งรัง ไม้มะค่า ไม้ตะแบก และไม้ตะเคียน ตลอดจนไม้เบญจพรรณอื่นๆ แต่ป่าไม้อันมีค่าเหล่านี้ได้ลดปริมาณลงเรื่อยๆ เนื่องจากการตัดไม้ทำลายป่า

ที่มา : สำนักงานทรัพยากรธรรมชาติและสิ่งแวดล้อมจังหวัดตาก, 30 มีนาคม 2559

ข้อมูลสถิติกรมป่าไม้, 2557

8.3 ป่าชุมชน

จังหวัดตาก (สำนักงานจัดการทรัพยากรป่าไม้ที่ 4 (ตาก) ป่าไม้จังหวัดตาก) ได้ส่งเสริมการจัดตั้งป่าชุมชนในพื้นที่ป่าสงวนแห่งชาติ และพื้นที่สาธารณะ ตั้งแต่ปี พ.ศ. 2543 โดยในปี พ.ศ. 2555 มีการจัดตั้งป่าชุมชนในพื้นที่ป่าสงวนแห่งชาติ และพื้นที่สาธารณะจำนวนทั้งสิ้นประมาณ 250 หมู่บ้าน โดยมีวัตถุประสงค์เพื่อส่งเสริมให้ชุมชนมีส่วนร่วมกับภาครัฐในการอนุรักษ์ การฟื้นฟูและพัฒนาป่าไม้ สร้างความเข้าใจให้แก่ชุมชนในการอนุรักษ์ การใช้ประโยชน์จากป่า โดยป่าชุมชนที่จัดตั้งขึ้น ประชาชนสามารถใช้ประโยชน์จากผลผลิตของป่าได้ เช่น สมุนไพร ของป่า เพื่อประโยชน์ในการดำรงชีวิตและสามารถใช้ผลผลิตที่มีการพัฒนาแปรรูปเพื่อสร้างรายได้ให้แก่ชุมชน โดยชุมชนต้องมีส่วนร่วมในการวางแผน การปฏิบัติ ความรับผิดชอบ และการติดตามประเมินผลในการดำเนินงานด้านป่าชุมชน

8.4 ภูเขา

ลักษณะธรณีวิทยาของจังหวัดตาก พื้นที่ทางตอนเหนือของจังหวัดเป็นทิวเขาสูง เกิดเป็นแนวยาวกระจายตัวในทิศตะวันตกเฉียงเหนือ ซึ่งเป็นทิศทางเดียวกับรอยเลื่อนแม่เมย - วังเจ้า และเป็นรอยเลื่อนที่มีพลังงานให้หินพื้นที่ผุพังเป็นดินหนา พื้นที่ทิวเขาสูง ประกอบด้วยหินแปร หินอัคนี และหินตะกอน หินแปรส่วนใหญ่ประกอบด้วยหินไนส์ หินอัคนีส่วนใหญ่เป็นหินแกรนิต ซึ่งกระจายครอบคลุมพื้นที่ส่วนใหญ่ทางตอนเหนือของจังหวัด หินภูเขาไฟและหินตะกอนเจือเศษหินภูเขาไฟพบในพื้นที่อำเภอวังเจ้าและ

ทางตอนเหนือส่วนที่ติดต่อกับจังหวัดลำปางและสุโขทัย นอกจากนี้ยังพบหินไนส์และหินแกรนิต บริเวณตอนเหนือปากตะวันตกของทิวเขาสูง ทั้งในเขตอำเภอท่าสองยาง และอำเภอแม่ระมาด พบหินตะกอน ชนิดหินทราย ดินดาน และหินปูน ครอบคลุมพื้นที่ภูเขาสูงด้านตะวันตก ตั้งแต่อำเภอท่าสองยางต่อเนื่องไปทางใต้จรดอำเภออุ้มผาง

ที่มา : สำนักงานสถิติจังหวัดตาก, 2554

ส่วนที่ 2

สถานที่ท่องเที่ยวที่สำคัญของจังหวัดตาก

1. สถานที่ท่องเที่ยวเชิงวัฒนธรรม

ศาลสมเด็จพระเจ้าตากสินมหาราช

สถานที่ตั้ง : อำเภอเมืองตาก

สร้างขึ้นเพื่อระลึกถึงพระมหากรุณาธิคุณของสมเด็จพระเจ้าตากสินมหาราช วีรกษัตริย์ผู้กอบกู้เอกราชจากการเสียกรุงศรีอยุธยาครั้งที่ 2 ตั้งอยู่บริเวณถนนตากสิน ด้านหลังศาลากลางจังหวัดตาก ตัวอาคารเป็นศาลาจตุรมุข ภายในมีพระบรมรูปสมเด็จพระเจ้าตากสินมหาราชขนาดใหญ่กว่าองค์จริงเล็กน้อย ในพระอิริยาบถที่กำลังประทับอยู่บนราชอาสน์ มีพระแสงดาบพาดอยู่ที่พระเพลา เป็นสิ่งศักดิ์สิทธิ์คู่บ้านคู่เมืองตากและเป็นที่เคารพสักการะของประชาชนชาวเมืองตากและประชาชนทั่วไป ทุกๆปีในวันสิ้นปีและวันปีใหม่จะมีงานฉลองคืองานตากสินมหาราชานุสรณ์ ที่จัดขึ้นบริเวณศาลสมเด็จพระเจ้าตากสินมหาราชแห่งนี้เป็นประจำทุกปี



วัดดอยข่อยเขาแก้ว (วัดสมเด็จพระเจ้าตากสินมหาราช)

สถานที่ตั้ง : อำเภอเมืองตาก

เป็นวัดที่สมเด็จพระเจ้าตากสินมหาราชได้ทรงมาเสด็จมาเสวยที่วัดนี้ ในครั้งที่ยังดำรงตำแหน่งพระยาตาก โดยทรงใช้ไม้เคาะระฆังข้างไปยังถ้ำแก้วที่ตั้งห่างออกไปประมาณ 5 วา ให้ถูกเฉพาะท่อนกลางที่คอดกึ่งของถ้ำแก้วโดยที่ส่วนอื่นไม่แตกเสียหาย ซึ่งเป็นที่ประจักษ์แก่ราษฎรที่มาร่วมทำบุญในวัดนี้ ดังคำเสด็จของเจ้าตากสินมหาราชที่แสดงว่าพระองค์ทรงมีบุญญาธิการมากพอที่จะเป็นที่พึ่งของอาณาประชาราษฎร์ได้



สะพานสมโภชกรุงรัตนโกสินทร์ 200 ปี

สถานที่ตั้ง : อำเภอเมืองตาก

สะพานแขวนที่สร้างขึ้นเพื่อเฉลิมฉลองการสมโภชกรุงรัตนโกสินทร์ครบรอบ 200 ปี สร้างขึ้นเมื่อ พ.ศ. 2525 เพื่อเชื่อมสองฝั่งแม่น้ำปิงระหว่างเทศบาลเมืองตากและตำบลปามะม่วง เป็นสะพานสำหรับเดินชมวิวทิวทัศน์ริมแม่น้ำปิงยามเย็นที่สวยงามที่สุดและมีการประดับไฟสวยงามมากในยามค่ำคืน



วัดชัยชนะสงคราม (วัดท่าแค)

สถานที่ตั้ง : อำเภอเมืองตาก

สร้างขึ้นราวปี พ.ศ. 2299 มีพระพุทธรูปสำคัญประจำจังหวัดตากคือ หลวงพ่อโต ซึ่งเป็นที่เคารพสักการะของประชาชน นิยมมาสักการะเพื่อขอความสำเร็จในด้านการงานและการสอบแข่งขันต่างๆ



พิพิธภัณฑ์เมืองเฉลิมพระเกียรติ จังหวัดตาก

สถานที่ตั้ง : อำเภอเมืองตาก

สร้างขึ้นเพื่อเฉลิมพระเกียรติพระบาทสมเด็จพระบรมชนกาธิเบศร มหาภูมิพลอดุลยเดชมหาราช บรมนาถบพิตร เนื่องในโอกาสสมหามงคลเฉลิมพระชนมพรรษา 80 พรรษา โดยปรับปรุงจากจวนผู้ว่าราชการจังหวัดตาก (หลังเก่า) มาเป็นพิพิธภัณฑ์ เนื่องจากอดีตสถานที่ดังกล่าวเคยเป็น “เรือนประทับ” ของพระบาทสมเด็จพระบรมชนกาธิเบศร มหาภูมิพลอดุลยเดชมหาราช บรมนาถบพิตร และสมเด็จพระนางเจ้าสิริกิติ์ พระบรมราชินีนาถ พระบรมราชชนนีพันปีหลวง เมื่อครั้งเสด็จเมืองตาก เมื่อปี พ.ศ. 2501

พิพิธภัณฑ์ฯ จัดแสดงและรวบรวมโบราณวัตถุ ศิลปวัตถุ ทรัพย์สินทางประวัติศาสตร์ของจังหวัดตาก ที่มีอยู่จำนวนมากและเก็บรักษาไว้กระจัดกระจายในสถานที่ต่างๆ ให้มาอยู่ในที่เดียวกัน เนื้อหาการจัดแสดงเกี่ยวกับประวัติศาสตร์ โบราณคดี และงานอนุรักษ์สถาปัตยกรรม แบ่งเป็น 2 ชั้น คือ ชั้นบนจัดเป็นห้องแสดงพระราชกรณียกิจที่เป็นภาพถ่าย โบราณวัตถุ และศิลปวัตถุต่างๆ อาทิ ถ้วยชามกระเบื้อง พระพุทธรูป เป็นต้น ชั้นล่างจัดเป็นห้องแสดงสิ่งของมีค่าของจังหวัดตาก



ตรอกบ้านจีน

สถานที่ตั้ง : อำเภอเมืองตาก

เป็นชุมชนการค้าขายที่รุ่งเรืองมากในอดีต โดยมีชาวจีนชื่อ "จีนเต็ง" ซึ่งอยู่ที่กรุงเทพมหานคร ได้มาทำการค้าขายไปจนถึงเชียงใหม่ และได้ขยายกิจการลงมาถึงเมืองตาก ได้เข้าหุ้นส่วนค้าขายกับพ่อค้าจีนอีกสองคนชื่อ "จีนบุญเย็น" และ "จีนทองอยู่" เส้นทางลำเลียงสินค้า เครื่องอุปโภคบริโภค ที่ส่งมาจากปากน้ำโพ จังหวัดนครสวรรค์ เพื่อมาขึ้นที่บ้านท่าจีน ปัจจุบันยังคงมีเรือนไทยโบราณสร้างด้วยไม้สักทรงไทยที่มีลักษณะเด่นแตกต่างจากที่อื่น ทั้งศิลปะสมัยสุโขทัย ออยุธยา จีน และคลาสสิกสไตล์ยุโรป สมัยรัชกาลที่ 5 ซึ่งหาได้ยากไว้ให้นักท่องเที่ยวได้มาเยี่ยมชม



เจดีย์ยุทธหัตถี

สถานที่ตั้ง : อำเภอบ้านตาก

เจดีย์ยุทธหัตถี หรือ เจดีย์เฉลิมพระเกียรติพ่อขุนรามคำแหงมหาราช หรือเรียกอีกชื่อหนึ่งว่า เจดีย์ชนช้าง ตั้งอยู่บนดอยช้าง ตำบลเกาะตะเภา อำเภอบ้านตาก เป็นโบราณสถาน สร้างในสมัยสุโขทัยมีอายุราว 700 ปีเศษ องค์เจดีย์ยุทธหัตถิอยู่เยื้องกับวัดพระบรมธาตุประมาณ 200 เมตร ลักษณะของเจดีย์ยุทธหัตถีเป็นศิลปะแบบสุโขทัย ก่ออิฐถือปูนฐานกว้าง 12 เมตร เรือนธาตุรูปสี่เหลี่ยมย่อมุมขึ้นไป สูง 16 เมตร เหนือเรือนธาตุทำเป็นลำสี่เหลี่ยมย่อมุมตลอดถึงยอดเป็นทรงพุ่มข้าวบิณฑ์ บนยอดประดับฉัตร มีร่องรอยการซ่อมแซมตลอดมา แต่ไม่เสียรูปทรงเดิม ฐานพุ่มมีลายปั้นเป็นรูปหน้าสิงห์สวยงาม หน้าสิงห์ด้านทิศเหนือยังสมบูรณ์ ด้านอื่นๆ ชำรุด องค์เจดีย์ส่วนใหญ่มีคราบตะไคร่น้ำจับอยู่ทั่วไป จะมีการขุดแต่งและทำความสะอาดรอบเจดีย์ในช่วงใกล้วันเทศกาล ซึ่งเป็นงานเดียวกับงานไหว้พระธาตุบ้านตาก



พระธาตุหินกิว

สถานที่ตั้ง : อำเภอแม่สอด

วัดพระธาตุหินกิวดอยดินจีมีพระธาตุประดิษฐานอยู่ในสถูปเจดีย์ชาวบ้านเรียกว่า "พญาล่อง" ตั้งอยู่บนภูเขา ลักษณะเป็นเจดีย์ทรงมอญขนาดเล็ก สร้างไว้บนก้อนหินด้วยแรงศรัทธาในพระพุทธศาสนา เป็นความมหัศจรรย์จากธรรมชาติ ลักษณะเป็นก้อนหินขนาดใหญ่ตั้งอยู่บนชะง่อนผากิวคอดเหมือนจะขาดออกจากกัน ชาวบ้านเรียกหินมหัศจรรย์นี้ว่า "เจดีย์หินพระอินทร์แหวน" มีสิ่งศักดิ์สิทธิ์ 7 อย่าง ได้แก่

1. ภายใต้อุ้งมือถ้ำกลองมีพระพุทธรูปที่พระพักตร์งามที่สุดในโลกสร้างแบบศิลปะพม่าประดิษฐานอยู่
2. พระธาตุหินกิว (พระธาตุหินพระอินทร์แหวน) ประดิษฐานอยู่บนหินกิวที่มีลักษณะคล้ายกับพระธาตุอินทร์แหวนที่ประเทศเมียนมา
3. เจดีย์บรรจุพระบรมสารีริกธาตุ เป็นสิ่งศักดิ์สิทธิ์ที่ตั้งอยู่เกือบชั้นบนสุดของยอดเจดีย์ ภายในเป็นที่บรรจุพระบรมสารีริกธาตุ ของมีค่า เงินรูป เหรียญตรา และพระพุทธรูปทองคำ 5 องค์
4. รอยเท้าพระอรหันต์ หรือรอยเท้าคนมีบุญ
5. พระพุทธรูปปางลีลา
6. เมืองลับแล
7. เรือโบราณ 200 ปี



กาดนึ่งยอง คล้อยยาม

สถานที่ตั้ง : อำเภอเมืองตาก

กาดนึ่งยองคล้อยยาม เป็นถนนสายวัฒนธรรมที่ช่วยอนุรักษ์ฟื้นฟูวัฒนธรรมประเพณีท้องถิ่น และภูมิปัญญาของคนเมืองตาก ท่ามกลางบรรยากาศริมแม่น้ำปิงตลอดความยาวหลายร้อยเมตร โดยที่มาของชื่อ “กาดนึ่งยอง คล้อยยาม” มาจากการที่กาดหรือตลาดแห่งนี้ ตั้งร้านด้วยแคร่ไม้ไผ่ ด้วยความสูงประมาณเก้าทำให้เวลาซื้อหรือเลือกชมสินค้า ต้องนั่งยองๆ อีกทั้งการตั้งร้านด้วยแคร่ นอกจากเป็นการส่งเสริมการใช้ไม้ไผ่ ซึ่งเป็นภูมิปัญญาชาวบ้านแล้ว ยังทำให้ไม่ดับบังทัศนียภาพทางธรรมชาติและสวนหย่อม ริมแม่น้ำปิงที่สวยงาม ส่วนคำว่า “คล้อยยาม” นั้น เนื่องจากจังหวัดตากมีหลากหลายกลุ่มชาติพันธุ์ และมักนิยมใช้ยาม ซึ่งเป็นสินค้าที่ผลิตเองภายในท้องถิ่นและยังเป็นสินค้า OTOP ของจังหวัดตาก ดังนั้นการใช้ถูงยามจึงเป็นการสนับสนุนให้มีการซื้อสินค้าพื้นเมืองมาใช้ ช่วยกระจายรายได้ให้พี่น้องกลุ่มชาติพันธุ์ต่างๆ และการใช้ยามยังเป็นการลดใช้ถุงพลาสติก ลดการทำลายสิ่งแวดล้อม เพื่อคืนธรรมชาติให้เมืองตากอีกทางหนึ่งด้วย โดยสินค้าที่จำหน่ายมีทั้งสินค้าพื้นบ้าน อาหารพื้นเมืองที่ขึ้นชื่อของจังหวัดตาก อาทิ เมี่ยงจอมพล ยาข้าวเกรียบหรือยาข้าวแคบ ข้าวแคบสด แกงมะแฮะ เป็นต้น สินค้า OTOP สินค้าเกษตร พืชผักปลอดสารพิษของชาวบ้าน และสินค้าอื่นๆ เช่น เสื้อผ้า ของฝาก ของที่ระลึก ของกิน ของใช้



กาดต้าตง

สถานที่ตั้ง : อำเภอบ้านตาก

กาดต้าตง เป็นศูนย์กลางย่านการค้าดั้งเดิมของเมืองตากเก่าและอำเภอบ้านตาก ด้วยเสน่ห์ของบ้านไม้เก่าสองชั้น ในย่านการค้าเก่า ซึ่งแสดงวิถีชีวิตความเป็นอยู่ของคนอำเภอบ้านตาก สามารถเดินชิมอาหารพื้นบ้านท้องถิ่น เช่น แกงถั่วมะแฮะ ยำข้าวแคบ ข้าวเกรียบปากหม้องาดำ หรือเมี่ยงเต้าเจี้ยวที่ทำทานได้ยาก รวมถึงข้าวห่อใบบัว เป็นต้น นอกจากนี้ยังสามารถเดินเล่นชมวิวน้ำปิง ซึ่งถือเป็นไฮไลท์ของอำเภอบ้านตากแห่งนี้นั่นคือสะพานไม้ไผ่บริเวณเกาะกลางน้ำและวังปลา ซึ่งจะมีปลาตะเพียนแดงจำนวนมาก มารอต้อนรับนักท่องเที่ยวที่มาเยือน



ตลาดริมเมย

สถานที่ตั้ง : อำเภอแม่สอด

เป็นชุมชนบริเวณริมฝั่งแม่น้ำเมย ตรงข้ามกับอำเภอเมียวดีของประเทศเมียนมา ซึ่งเป็นตลาดค้าขายสินค้าพื้นเมืองมากมายทั้งของไทยและเมียนมา เช่น หน่อไม้แห้ง ปลาแห้ง ปลาห้วย่ง เห็ดหอม ถั่ว เครื่องหนัง ผ้าซาติน ฯลฯ นอกจากนี้ยังเป็นตลาดการค้าอัญมณี เช่น หยก ทับทิม และพลอยสีจากประเทศเมียนมา นักท่องเที่ยวชาวไทยที่ประสงค์จะข้ามไปยังประเทศเมียนมาต้องทำหนังสือผ่านแดนชั่วคราว โดยนำบัตรประชาชนหรือบัตรประจำตัวอื่นๆ ที่ทางราชการออกให้ เพื่อแสดงต่อเจ้าหน้าที่ที่สำนักงานออกบัตรของอำเภอแม่สอด เวลาผ่านแดนปกติเปิดให้เข้าชมทุกวันตั้งแต่เวลา 06.00 - 18.00 น. ห้ามนำกล้องถ่ายรูปเข้าไปด้วยนอกจากนี้ นักท่องเที่ยวสามารถเดินทางข้ามไปที่เมืองเมียวดี ประเทศเมียนมาได้จาก 2 วิธีคือการข้ามสะพานมิตรภาพไทย - เมียนมา แห่งที่ 1 และ แห่งที่ 2 หรือนั่งเรือข้ามฟากที่มีบริการตั้งแต่ 07.30 - 17.30 น. เมื่อนักท่องเที่ยวข้ามมาฝั่งประเทศเมียนมา (เมืองเมียวดี) จะพบสินค้าต่างๆ คล้ายกับตลาดริมเมย ควรเดินดูรอบๆ และพิจารณาให้ละเอียด เพราะสินค้าบางอย่างมีการทำลอกเลียนแบบ แนะนำให้ซื้อสินค้าทางฝั่งไทย เพราะทั้งคุณภาพและราคาสินค้าแทบจะไม่แตกต่างกัน ไม่ไกลจากด่านตรวจฝั่งประเทศเมียนมากนัก จะมีตลาดสด ซึ่งนักท่องเที่ยวสามารถนั่งรถรับจ้างบริเวณนั้นไปเที่ยวชมได้ ซึ่งส่วนใหญ่จะเป็นรถดัดแปลงเหมือนรถจักรยานยนต์พ่วงกับรถเข็นของบ้านเรา



2. สถานที่ท่องเที่ยวเชิงธรรมชาติ

อุทยานแห่งชาติลานสาง

สถานที่ตั้ง : อำเภอเมืองตาก

ได้รับการจัดตั้งเป็นอุทยานแห่งชาติลำดับที่ 15 ของประเทศไทย สภาพภูมิประเทศเป็นเทือกเขาสูง สลับซับซ้อนโดยมีเทือกเขาถนนธงชัยตั้งอยู่กึ่งกลางอุทยานแห่งชาติลานสาง มียอดเขาอูมยอมนเป็นยอดสูงสุด สูงประมาณ 1,065 เมตร จากระดับน้ำทะเล นอกจากนี้ยังมีผืนป่าที่อุดมสมบูรณ์ที่เป็นที่อยู่อาศัยของสัตว์ป่า และเป็นแหล่งต้นน้ำที่สำคัญ ก่อให้เกิดเป็นน้ำตกลานสาง และน้ำตกอื่นอีกมากมาย สถานที่ท่องเที่ยวส่วนใหญ่จึงเป็นน้ำตกและจุดชมทิวทัศน์ที่สวยงาม



น้ำตกทีลอซู

สถานที่ตั้ง : อำเภออุ้มผาง

สถานที่ท่องเที่ยวชื่อดังของจังหวัด น้ำตกเก้าแก่งที่ซ่อนตัวอยู่ในป่าดิบในเขตที่อยู่ของเผ่ากะเหรี่ยง “ปกากะญอ” จึงเป็นที่มาของชื่อ “ทีลอซู” ตั้งอยู่ในเขตรักษาพันธุ์สัตว์ป่าอุ้มผาง เป็นน้ำตกเขาหินปูนขนาดใหญ่ เกิดจากลำน้ำห้วยกล้อท้อทั้งสายที่ไหลแผ่ปกคลุมพื้นที่หน้าผากกว้าง ก่อนที่จะทะยานลงสู่หน้าผาสูงชันลดหลั่นเป็นชั้น ๆ สูงกว่า 300 เมตร ล้อมรอบด้วยป่าดงดิบที่อุดมสมบูรณ์ ในช่วงฤดูฝนเป็นช่วงที่น้ำตกสวยที่สุด ซึ่งนักท่องเที่ยวจำเป็นต้องระมัดระวังในการเดินทางด้วยเช่นกัน และจะต้องได้รับอนุญาตจากเจ้าหน้าที่เขตรักษาพันธุ์สัตว์ป่าอุ้มผางก่อนทุกครั้ง



เขตรักษาพันธุ์สัตว์ป่าอุ้มผาง

สถานที่ตั้ง : อำเภออุ้มผาง

เขตรักษาพันธุ์สัตว์ป่าอุ้มผางมีพื้นที่ 1,619,280 ไร่ เป็นเขตป่าอนุรักษ์เพื่อการสงวนและรักษาทรัพยากรธรรมชาติและเป็นผืนป่าตะวันตกที่เป็นต้นกำเนิดของแหล่งมรดกโลก พื้นที่ส่วนใหญ่เป็นภูเขาสูง สลับซับซ้อน พรรณไม้ส่วนใหญ่เป็นป่าดงดิบ ป่าผลัดใบ สัตว์ป่าที่พบเห็น ได้แก่ เสือลายเมฆ สมเสร็จ เสี่ยงผาเหยี่ยว นกกระทุง ได้รับการประกาศเป็นเขตรักษาพันธุ์สัตว์ป่าอุ้มผาง เมื่อ พ.ศ. 2532 สถานที่ที่น่าสนใจภายในเขตอุทยาน ได้แก่ น้ำตกทีลอซู เส้นทางสายอุ้มผางแม่สอดถึงหลักกิโลเมตรที่ 161 มีทางแยกซ้ายที่บ้านแม่กลองใหม่ไปด่านเดลอ หรือจุดตรวจ “เขตรักษาพันธุ์สัตว์ป่าอุ้มผาง” เป็นระยะทาง 30 กิโลเมตร



น้ำตกปิตุโกร

สถานที่ตั้ง : อำเภออุ้มผาง

ตั้งอยู่บนเทือกเขาตอยสามหมื่น อำเภออุ้มผาง เป็นน้ำตกขนาดใหญ่สูงประมาณ 500 เมตร ถือเป็นน้ำตกแห่งความสวยงาม และเป็นน้ำตกที่สูงที่สุดเลยก็ว่าได้ โดยลักษณะของน้ำตกจะเป็นสายน้ำที่ไหลผ่านหน้าผาหินขนาดใหญ่ โดยชั้นน้ำตกที่เป็นไฮไลท์สำคัญ คือ ชั้นน้ำตกที่ไหลมารวมกันจากด้านซ้ายและขวา เป็นรูปตัววีขนาดใหญ่ จนเกิดม่านสีขาวมองดูคล้ายรูปหัวใจ



เขื่อนภูมิพล

สถานที่ตั้ง : อำเภอสามเงา

แหล่งท่องเที่ยวขึ้นชื่อของจังหวัดตาก แต่เดิมชื่อเขื่อนยันฮี เป็นเขื่อนอเนกประสงค์แห่งแรกของประเทศไทย เป็นเขื่อนคอนกรีตโค้งขนาดใหญ่ที่สูงที่สุดในประเทศไทยและเป็นอันดับ 8 ของโลก บริเวณรอบๆ ของเขื่อนภูมิพลมีเส้นทางศึกษาธรรมชาติสวยๆ หลายเส้นทาง มีศูนย์เพาะพันธุ์สัตว์น้ำจืดที่สามารถเข้าไปชมได้ นอกจากนี้ยังมีส่วนของอาคารเฉลิมพระเกียรติที่จัดแสดงเรื่องราวการสร้างเขื่อนและประโยชน์ของเขื่อนภูมิพล และสนามกอล์ฟฟาร์มเขื่อนที่สามารถไปพักผ่อนและไปตีกอล์ฟชมวิว



วนอุทยานแห่งชาติเขาพระบาท (ไม้กลายเป็นหิน)

สถานที่ตั้ง : อำเภอบ้านตาก

วนอุทยานแห่งชาติเขาพระบาท หรือวนอุทยานไม้กลายเป็นหิน เป็นที่ค้นพบฟอสซิลไม้กลายเป็นหินใหญ่ที่สุดในเอเชีย ตั้งอยู่บริเวณหมู่ที่ 7 ตำบลตากออกในเขตป่าสงวนแห่งชาติ ป่าแม่สลิต-โป่งแดง ปากทางเข้าอยู่ตรงบริเวณหลักกิโลเมตรที่ 443 ทางหลวงหมายเลข 1 (ถนนพหลโยธิน) การเดินทางเข้าพื้นที่ใช้เส้นทางลัดตรงข้ามโรงพยาบาลบ้านตาก ห่างจากถนนพหลโยธิน ประมาณ 2.5 กิโลเมตร ไม้กลายเป็นหินที่พบยาวประมาณ 20 เมตร และเส้นผ่านศูนย์กลางประมาณ 2 เมตร เป็นไม้กลายเป็นหินที่ใหญ่ที่สุดตั้งแต่มีการค้นพบในทวีปเอเชีย โดยไม้กลายเป็นหินจัดเป็นฟอสซิลชนิดหนึ่งที่เกิดขึ้นเองตามธรรมชาติ โดยเกิดจากซากต้นไม้ที่ถูกแทนที่ด้วยน้ำบาดาลซึ่งมีสารละลายของซิลิกา และเกิดการตกตะกอนกลายเป็นหินอย่างช้าๆ คือแทนที่แบบโมเลกุลจนกระทั่งกลายเป็นหินทั้งหมด โดยไม่มีการเปลี่ยนแปลงรูปร่างและโครงสร้างอีก ไม้กลายเป็นหินมักฝังตัวอยู่ในชั้นกรวด คาดว่าจะเกิดสะสมตัวในยุคควอเทอร์นารีคอนตันอายุประมาณ 2 ล้านปี จากการแพร่กระจายตัวของตะกอนตะพัก ที่ปรากฏน่าจะเกิดสะสมตัวบริเวณตะพักคูกิ่งน้ำของแม่น้ำปิงโบราณ ก่อนที่จะมีการปรับสภาพและเปลี่ยนทางเดินกลายเป็นแม่น้ำปิงในปัจจุบัน



ดอยสอยมาลัย

สถานที่ตั้ง : อำเภอบ้านตาก

เป็นยอดเขาสูงที่สุดของเขตรักษาพันธุ์สัตว์ป่าแม่ตื่น สูงกว่าระดับน้ำทะเลประมาณ 1,600 เมตร จากยอดดอยสามารถมองเห็นอ่างเก็บน้ำเขื่อนภูมิพลได้ และมีสิ่งที่น่าสนใจ คือ สลาแมนเดอร์หรือ จิ้งจกน้ำ ซึ่งเป็นสัตว์น้ำดึกดำบรรพ์ที่หายาก ลักษณะคล้ายจิ้งจก ลำตัวสีชมพู สภาพป่าโดยทั่วไปเป็นป่าสนเมืองหนาว มีจุดชมวิวทะเลหมอกในยามเช้าที่สวยงาม ช่วงปลายฝนต้นหนาวระหว่างเดือนพฤศจิกายน-มกราคมเป็นช่วงที่เหมาะสมแก่การท่องเที่ยวที่สุด นักท่องเที่ยวสามารถกางเต็นท์พักแรมได้บริเวณที่ทำการอุทยาน โดยจะต้องขออนุญาตที่หน่วยพิทักษ์ป่ากิ่วสามล้อก่อนขึ้นดอยสอยมาลัยทุกครั้ง ในพื้นที่เขตรักษาพันธุ์สัตว์ป่าแม่ตื่น



อุทยานแห่งชาติแม่เมย

สถานที่ตั้ง : อำเภอท่าสองยาง

ตั้งอยู่ในพื้นที่ตำบลแม่อุสุและตำบลแม่สอง บรรยากาศโดยรอบสงบร่มรื่นด้วยป่าเขา เขตภูเขา สลับซับซ้อนที่กินอาณาเขตกว่าแสนไร่ เป็นเขตป่าสมบูรณ์และมีแหล่งต้นน้ำลำธารที่สำคัญหลายเส้น เช่น แม่น้ำเมย แม่น้ำแม่อุสุ แม่น้ำแม่สอง และแม่น้ำแม่สลิทหลวง และมีสถานที่น่าสนใจมากมาย ที่เที่ยวโดดเด่น ขึ้นชื่อในระยะหลังของที่นี่ คือ ถ้ำแม่อุสุ ถ้ำหินปูนขนาดใหญ่ที่ได้ฉายาว่า “โรงละครใต้พิภพ” นอกจากนั้นแล้ว อุทยานแห่งชาติแม่เมยก็ยังเป็นที่ชมทะเลหมอกยอดนิยม จุดชมทะเลหมอกขึ้นชื่อที่นี่มีหลายจุด เช่น ม่อนครุบาไส ม่อนกิวลิวม ม่อนพูนสุดา และม่อนกะทิ โดยเฉพาะจุดชมทะเลหมอกภายในอุทยานฯ ได้แก่ "จุดชมทะเลหมอก หลังที่ทำการอุทยานฯ" เป็นจุดที่ชมทะเลหมอกได้กว้างไกล สามารถชมทะเลหมอกยามเช้าและพระอาทิตย์ตกดิน ส่วน “ม่อนกิวลม” เป็นจุดที่นักท่องเที่ยวนิยมไปเที่ยวมากที่สุดเพื่อดูพระอาทิตย์ยามเช้าเหนือทะเลหมอก



อุทยานแห่งชาติ น้ำตกพาเจริญ

สถานที่ตั้ง : อำเภอพบพระ

แหล่งท่องเที่ยวยอดนิยมอีกแห่งหนึ่งของจังหวัดตาก เป็นอุทยานธรรมชาติขนาดใหญ่ที่ครอบคลุมพื้นที่ 2 อำเภอ 9 ตำบล ที่มีพื้นที่โดยรวมกว่า 5 แสนไร่ เป็นเขตป่าอุดมสมบูรณ์และเป็นแหล่งต้นน้ำลำธารที่สำคัญ ภายในเป็นที่ตั้งของน้ำตกและที่เที่ยวยทางธรรมชาติหลายแห่ง เช่น น้ำตกพาเจริญ น้ำตกป่าหวาย น้ำตกสายฟ้า น้ำตกสายรุ้ง บ่อน้ำร้อนห้วยน้ำนักและจุดชมวิวดอยเกี้ยว



น้ำตกนางครวญ

สถานที่ตั้ง : อำเภอพบพระ

น้ำตกนางครวญเป็นน้ำตกขนาดกลางที่งดงามด้วยลักษณะของน้ำตกซึ่งไหลลดหลั่นลงมาเป็นชั้นเล็กๆ ท่ามกลางป่าเขาอันร่มรื่น โดยมีต้นน้ำมาจากลำคลองริมท้องนาข้างทางนั่นเอง สำหรับการเล่นน้ำตกนั้น ส่วนใหญ่นิยมเล่นกันในชั้นที่ 1 ซึ่งมีความปลอดภัยมากกว่า ส่วนน้ำตกชั้นที่ 2 ต้องปีนป่ายไปตามหินลาดชัน ลงไปยังเบื้องล่าง อย่างไรก็ตาม การไปชมน้ำตกสายนี้แตกต่างจากที่อื่น คือต้องเดินลงมาจากที่สูงตามทางที่อำเภอพบพระได้สร้างไว้ ซึ่งปัจจุบันได้รับการปรับปรุงภูมิทัศน์ให้มีความสวยงาม เดิมน้ำตกแห่งนี้ชื่อว่า น้ำตกเพอะพะ ต่อมาเปลี่ยนเป็นน้ำตกพบพระ และได้เปลี่ยนอีกครั้งเป็นน้ำตกนางครวญในท้ายที่สุด



3.งานประเพณีประจำปี

ประเพณีลอยกระทงสายไหลประทีปพันดวง

สถานที่ตั้ง : อำเภอเมืองตาก

จัดขึ้นทุกปีในช่วงเดือนพฤศจิกายน ตรงกับวันขึ้น 15 ค่ำ เดือน 12 เป็นประเพณีเก่าแก่ของชาวจังหวัดตากที่สืบทอดกันมาช้านาน และแตกต่างจากการลอยกระทงทั่วไป โดยกระทงสายคือกระทงที่ทำมาจากกะลามะพร้าว หรือวัสดุธรรมชาตินำมาตัดเย็บเป็นกระทง ชาวบ้านจะนำกระทงซึ่งภายในบรรจุด้วยซีดี หรือเชื้อเพลิงที่เตรียมไว้แล้วจุดไฟปล่อยให้ลอยลงแม่น้ำปิง กระยะห่างเท่าๆ กัน สม่่าเสมอไม่ขาดสายจะทำให้กระทงส่องแสงระยิบระยับเต็มท้องน้ำลอยไปตามสายน้ำของลำน้ำปิง





งานตากสินมหาราชานุสรณ์ และงานกาชาดจังหวัดตาก

สถานที่ตั้ง : อำเภอเมืองตาก

จัดขึ้นเพื่อเฉลิมพระเกียรติและสักการะบวงสรวงดวงพระวิญญาณของสมเด็จพระเจ้าตากสินมหาราช ในวันที่ 28 ธันวาคม – 3 มกราคม ของทุกๆปี ณ บริเวณศาลสมเด็จพระเจ้าตากสินมหาราช กิจกรรมในงาน ประกอบด้วยพิธีบวงสรวงดวงพระวิญญาณของสมเด็จพระเจ้าตากสินมหาราช การแสดงละครประกอบแสง สี เสียง เทิดพระเกียรติฯ การจัดนิทรรศการแสดงพระราชประวัติสมเด็จพระเจ้าตากสินมหาราช การออกร้าน แสดงนิทรรศการของหน่วยงานภาครัฐและภาคเอกชน รวมถึงการจัดงานส่งท้ายปีเก่าต้อนรับปีใหม่



ประเพณีขึ้นธาตุเดือน ๙

สถานที่ตั้ง : อำเภอบ้านตาก

วัดพระบรมธาตุ เป็นวัดเก่าแก่ของจังหวัดตาก มีองค์พระเจดีย์ที่จำลองมาจากเจดีย์ชเวดากองในประเทศเมียนมา ภายในประดิษฐานพระธาตุสำหรับคนที่เกิดปีมะเมีย (ม้า) วัดแห่งนี้ขึ้นชื่อในด้านงานสถาปัตยกรรมเก่าแก่ที่มีคุณค่าทางศิลปะและโบราณคดี มีงานแกะสลักไม้ภายในส่วนต่างๆ ของอุโบสถที่สวยงามวิจิตร มีเรือนไม้โบราณ อีกทั้งในพระอุโบสถยังประดิษฐานหลวงพ่อบัณฑิต พระพุทธรูปศักดิ์สิทธิ์ประจำเมืองอีกด้วย งานบุญที่จัดขึ้นเพื่อเป็นการบูชาพระบรมธาตุขององค์สมเด็จพระสัมมาสัมพุทธเจ้า

ประเพณีขึ้นธาตุเดือน ๙ จัดขึ้นในวันขึ้น 14 ค่ำ และ 15 ค่ำ เดือน 9 ของภาคเหนือ หรือตรงกับเดือน 7 ของไทย ประมาณปลายเดือนพฤษภาคมหรือเดือนมิถุนายนของทุกปี ภายในงานมีการจัดขบวนแห่ เช่น ขบวนกลองยาว ขบวนปี่จ้อยไทยทาน ขบวนต๋นเงิน ขบวนต๋นผ้าป่า ขบวนตุงไชย ผ้าห่มองค์พระธาตุ



4. อาหาร ของฝาก และผลิตภัณฑ์ OTOP

	<p>ไส้เมี่ยงมะพร้าว</p> <p>ของว่างของชาวเมืองตาก วิธีทำเริ่มจากใช้มะพร้าวขูดเป็นเส้นๆ ถั่วลิสง กระเทียม น้ำตาลปีบ น้ำปลา มาทอดในน้ำมันรวมกัน โดยจะทอดมะพร้าวก่อน ตามด้วยถั่วลิสง และส่วนผสมอื่นๆ ทีละอย่าง เคี้ยวไปเรื่อยๆจนทุกอย่างเหลืองกรอบเกาะตัวกันเป็นก้อน พักไว้ให้ เติดน้ำมัน รอนเย็น ก็จะได้ไส้เมี่ยงที่นำไปรับประทานกับใบเมี่ยง</p>
	<p>เมี่ยงแคบหมู</p> <p>ส่วนผสมจะมีใบเมี่ยง (ใบชา) ที่หมักแล้ว จากนั้นนำมาจากลิ้นจากก้อน ล้างน้ำให้หายฝาด แล้วค่อยนำมาหมักกับน้ำส้มสายชู (หรือน้ำมะนาว) ชิงชอย และตำรสด้วยน้ำตาลทรายให้กลมกล่อมมากขึ้น หมักทิ้งไว้สักครู่ แล้วนำมาห่อเป็นคำๆ ส่วนไส้เมี่ยงจะประกอบด้วย แคบหมู ถั่วลิสง ชิงชอย เกลือ น้ำตาล ผสมกัน แยกไว้ต่างหาก เวลารับประทานก็นำไส้เมี่ยงไปห่อเข้ากับใบเมี่ยงหมัก เคี้ยวแล้วอร่อยเพลินๆ ใบเมี่ยงได้รสเปรี้ยวๆ หวานๆ ฝาดนิดๆ หอมมันแคบหมูและถั่วลิสง</p>
	<p>เมี่ยงเต้าเจี้ยว</p> <p>“เมี่ยงเต้าเจี้ยว” หรือ “เมี่ยงจอมพล” เมี่ยงชนิดนี้มี “เต้าเจี้ยว” เป็นน้ำเมี่ยง โดยเต้าเจี้ยวที่ใช้นั้นจะเป็นเต้าเจี้ยวที่หมักเอง แตกต่างจากเต้าเจี้ยวทั่วไปเพราะเต้าเจี้ยวของที่นี่จะมีรสชาติที่เค็มน้อยกว่า และปรุงรสให้มีรสเปรี้ยวนิดๆ เค็ม และหวานหน่อยๆ เครื่องเคียงมีตะไคร้ ชิงสด มะนาว กระเทียม ถั่วลิสงคั่ว มะพร้าวขูด ข้าวพอง นำมาห่อเข้ากับข้าวเกรียบงาดำ หรือใบชะพลู ก็ได้ตามชอบ เวลากินก็ใส่ทุกอย่างรวมกันห่อเป็นกรวย แล้วราดด้วยเต้าเจี้ยว (ใครที่ชอบรสหวานสามารถใส่น้ำตาลทรายลงไปเพิ่มในเต้าเจี้ยวได้) กินเคียงกับพริกขี้หนูสด พริกแห้ง และมะเขือพวง</p>

	<p>เส่งเผ่</p> <p>ขนมหวานของชาวไทยใหญ่ มีลักษณะคล้ายขนมข้าวเหนียวแดงที่ทำจากข้าวเหนียวกะทิ น้ำอ้อย ต่างกันตรงหน้าขนม โดยเส่งเผ่จะราดด้วยหัวกะทิ แล้วปิ้งหรืออบจนหน้าเกรียม รสชาติหวานมัน</p>
 <p>ขนมอาสะหว่า</p>	<p>ฮาละหว่า</p> <p>ขนมหวานของชาวไทยใหญ่ ตัวขนมทำจากแป้งข้าวเจ้า น้ำตาล กะทิ สาคุเม็ดเล็ก หน้าขนมทำเช่นเดียวกับเส่งเผ่ มีรสชาติหวาน ขนมนี้บรรจุในถาดกลม และตัดขายเป็นชิ้นเล็กๆ มีขายในตัวอำเภอแม่สอด</p>
 <p>จะसान</p>	<p>จะसान</p> <p>อาหารคาว ที่มีส่วนผสมของวุ้นเส้นลวก มะละกอขูด นำมาคุกเคล้ากับกุ้งแห้งป่น แล้วปรุงรสด้วยน้ำตาล น้ำปลา และมะขามเปียก โรยด้วยหอมเจียว กระเทียมเจียว พริกแห้ง และแคบหมู</p>
	<p>ย่าข้าวเกรียบ</p> <p>ใช้ข้าวเกรียบมีงาทำเองของพื้นบ้านมาตำรวมกับน้ำพริกกุ้งน้ำพริกเผา ใส่ถั่วฝักยาว แครอท แคบหมู</p>

	<p>ครกหิน จังหวัดตากเป็นแหล่งหินแกรนิตเนื้อแข็งคุณภาพดี นำมาแปรรูปเป็นครกที่มีคุณภาพดีแข็งแรงทนทาน มีอายุการใช้งานยาวนาน เหมาะสำหรับเป็นของฝากของขวัญในทุกเทศกาล</p> <p>ที่ตั้ง : 66 หมู่ 6 ตำบลแม่สลิต อำเภอบ้านตาก จังหวัดตาก 63120</p>
 	<p>สวนกุหลาบไร่ปฐมเพชร สามารถเข้าชมได้ฟรี มีทั้งพื้นที่ที่ปลูกดอกกุหลาบไว้เพื่อตัดขาย และยังมีบางส่วนที่ไม่ได้ตัด แต่เก็บไว้ให้นักท่องเที่ยวได้เข้ามาเที่ยวชมและสามารถซื้อดอกกุหลาบที่สามารถเก็บไว้ได้เป็นปีเพื่อเป็นของฝากของที่ระลึก</p> <p>จากฝีมือเกษตรกร ด้วยการนำดอกกุหลาบสดๆ มาอบแห้งแล้วจัดลงโหลแก้วอย่างสวยงาม สีสนับและรูปทรงเหมือนดอกกุหลาบสดๆ</p> <p>ที่ตั้ง : 15/1 ม.6 ตำบลช่องแคบ อำเภอพบพระ จังหวัดตาก 63160 เบอร์โทร : 089-8127265</p>
	<p>อัญมณี เครื่องประดับ อำเภอแม่สอด เป็นแหล่งการค้าอัญมณี และเครื่องประดับที่สำคัญ อัญมณีที่เป็นที่นิยม ได้แก่ หยก ทับทิม นิหระ และพลอยสีจากประเทศเมียนมา</p> <p>ที่ตั้ง : ตลาดริมเมย อำเภอแม่สอด จังหวัดตาก</p>

ส่วนที่ 3

การวิเคราะห์ศักยภาพและเป้าหมายการพัฒนาด้านการท่องเที่ยว

องค์การบริหารส่วนจังหวัดตาก

วิสัยทัศน์ (Vision) ขององค์การบริหารส่วนจังหวัดตาก

“อบจ. ตาก เป็นศูนย์กลางการพัฒนา โดยยึดหลักการบริหารกิจการบ้านเมืองที่ดี
เพื่อประโยชน์สุขของประชาชนชาวจังหวัดตาก”

1. กลยุทธ์ในการพัฒนา

1.1. พัฒนาโครงสร้างพื้นฐานและสิ่งอำนวยความสะดวกเพื่อการเดินทางและท่องเที่ยวให้มีคุณภาพและมาตรฐาน

1.2. พัฒนาและปรับปรุงแหล่งท่องเที่ยว ประชาสัมพันธ์แหล่งท่องเที่ยวให้มีศักยภาพอย่างยั่งยืนและสามารถสร้างความสมดุลระหว่างการใช้ประโยชน์จากทรัพยากรท่องเที่ยวควบคู่ไปกับการอนุรักษ์ทรัพยากรธรรมชาติสิ่งแวดล้อม สังคมและวิถีชีวิตของชุมชน

1.3. สร้างความเชื่อมั่นและส่งเสริมการท่องเที่ยว สินค้า OTOP และการค้าชายแดน ให้สามารถสร้างรายได้ให้ชุมชน

1.4. บูรณาการงานด้านการท่องเที่ยวในท้องถิ่นและจังหวัดให้มีเอกภาพ สร้างกลไกในการสนับสนุนการพัฒนาการท่องเที่ยวและการบริหารจัดการอย่างมีส่วนร่วมจากทุกภาคส่วน

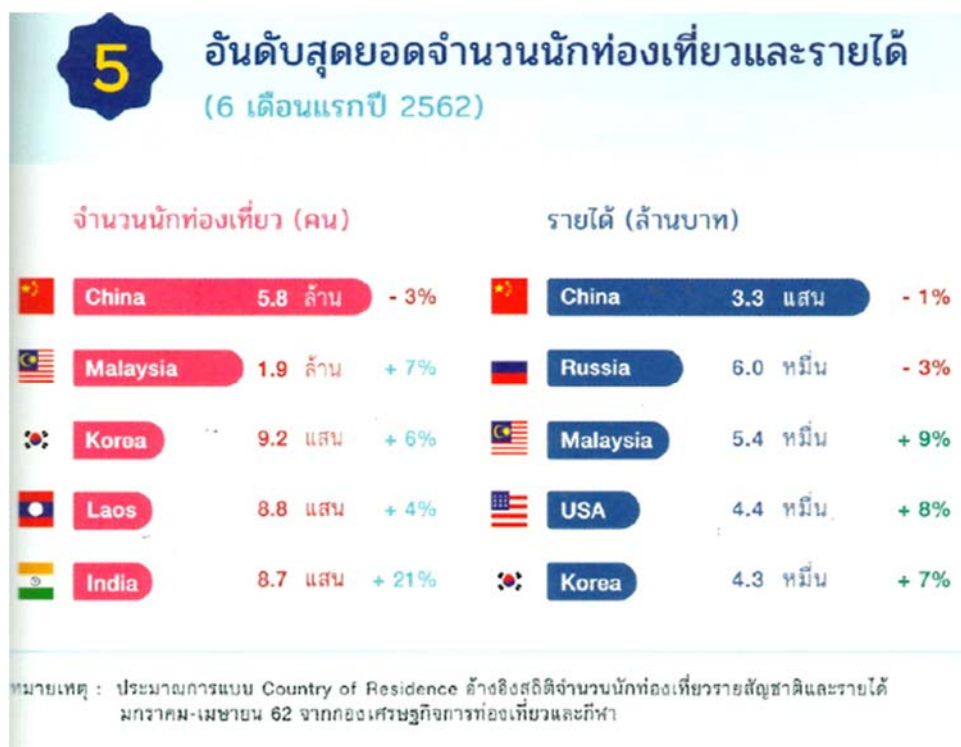
2. สถานการณ์และแนวโน้มการท่องเที่ยวในปี 2562

ในช่วง 6 เดือนแรกของปี 2562 จากตัวเลขสถิติของการท่องเที่ยวแห่งประเทศไทย ในปี 2562 (มกราคมถึงเดือนมิถุนายน 2562) ประเทศไทยจำนวนและมีรายได้จากนักท่องเที่ยวทั้งชาวไทยและชาวต่างชาติที่เดินทางเข้ามาท่องเที่ยว ดังนี้

นักท่องเที่ยวต่างชาติ

การเดินทางท่องเที่ยวของนักท่องเที่ยวชาวต่างชาติในช่วงครึ่งปีแรกของปี 2562 เติบโตเล็กน้อย ในปี 2562 (มกราคมถึงเดือนมิถุนายน 2562) ประเทศไทยมีรายได้รวมจากนักท่องเที่ยวต่างชาติ 1.04 ล้านล้านบาท ขยายตัว 3 % จากปีที่แล้ว และมีจำนวนนักท่องเที่ยวเดินทางเข้ามาท่องเที่ยวจำนวน 19.91 ล้านคน ขยายตัว 2 % จากปีที่แล้ว เป็นผลมาจากเศรษฐกิจชะลอตัวในหลายภูมิภาค อาทิ ยุโรป โอเชียเนีย ตะวันออกกลาง และละตินอเมริกา ในขณะที่นักท่องเที่ยวจีนซึ่งเป็นตลาดหลักยังคงชะลอตัวตั้งแต่เหตุการณ์เรือนักท่องเที่ยวล่มกลางปี 2561 เป็นต้นมา แต่มีสัญญาณปรับตัวดีขึ้นอย่างต่อเนื่อง จากปัจจัยสนับสนุนหลายประการ อาทิ การขยายเวลามาตรการยกเว้นค่าธรรมเนียม Visa On Arrival จนถึงวันที่ 31 ตุลาคม 2562

การเปิดเส้นทางบินใหม่เข้าสู่กรุงเทพฯ เชียงใหม่และภูเก็ต และการมีช่วงวันหยุดยาวต่อเนื่องหลายเทศกาล โดยนักท่องเที่ยวระยะใกล้จากภูมิภาคอาเซียน เอเชียตะวันออกเฉียงเหนือ และเอเชียใต้ เป็นกำลังหลักที่สำคัญ ในการขับเคลื่อนสถานการณ์ท่องเที่ยวของไทยในช่วงครึ่งปีแรกให้ยังคงเติบโตในแดนบวก



นักท่องเที่ยวต่างชาติไทยแบ่งตามภูมิภาค

ASEAN

5.2 ล้านคน (+5%)
1.6 แสนล้านบาท (+8%)

Europe

3.5 ล้านคน (-0.7%)
2.5 แสนล้านบาท (-1%)

South Asia

1 ล้านคน (+17%)
4.7 หมื่นล้านบาท (+20%)

Middle East

3.3 แสนคน (-6%)
2.8 หมื่นล้านบาท (-2%)

North East Asia

8.5 ล้านคน (+0.1%)
4.5 แสนล้านบาท (+2%)

The Americas

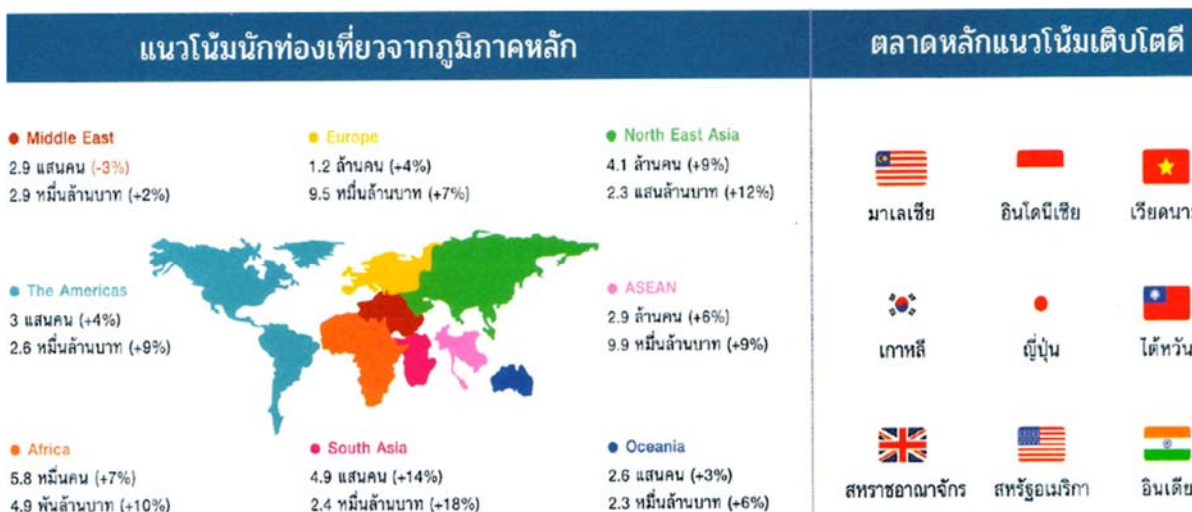
8.1 แสนคน (+3%)
6.3 หมื่นล้านบาท (+5%)

Oceania

4.4 แสนคน (-0.7%)
3.5 หมื่นล้านบาท (+1%)

Africa

9.1 หมื่นคน (+0.1%)
6.8 พันล้านบาท (+2%)



ในไตรมาสที่ 3 ของปี 2562 คาดว่าจำนวนนักท่องเที่ยวต่างชาติจะเพิ่มขึ้นประมาณร้อยละ 6 เกือบทุกภูมิภาคมีแนวโน้มขยายตัวเพิ่มขึ้น ตัวเลขนักท่องเที่ยวในหลายภูมิภาคมีแนวโน้มปรับตัวดีขึ้นจากภาวะเศรษฐกิจที่ซบเซาในช่วงเดียวกันของปีที่ผ่านมา ซึ่งเป็นไปตามทิศทางเศรษฐกิจโลกที่คาดว่าจะเริ่มมีเสถียรภาพมากขึ้นในช่วงครึ่งปีหลัง โดยภูมิภาคเอเชียยังคงเป็นภูมิภาคที่ตัวเลขนักท่องเที่ยวขยายตัวได้ดีจากปัจจัยพื้นฐานทางเศรษฐกิจที่มีความแข็งแกร่ง และเริ่มเห็นการกลับมาเติบโตของนักท่องเที่ยวจีน ในขณะที่ตลาดตะวันออกกลางจะยังคงมีแนวโน้มชะลอตัวอยู่ เนื่องจากการลดลงอย่างต่อเนื่องตั้งแต่ปีที่ผ่านมาจากการคว่ำบาตรทางเศรษฐกิจประเทศอิหร่านอย่างต่อเนื่อง

จากสถิติจำนวนนักท่องเที่ยวต่างชาติที่เดินทางเข้ามาท่องเที่ยวในประเทศไทยในช่วงไตรมาสที่ 3 (กรกฎาคม – กันยายน) มีจำนวน 9.6 ล้านคน ขยายตัว 7 % จากปีที่แล้ว มีมูลค่าการท่องเที่ยวจากนักท่องเที่ยวต่างชาติ 5.3 แสนล้านบาท ขยายตัว 11 % จากปีที่แล้ว โดยนักท่องเที่ยวที่เดินทางเข้ามาท่องเที่ยวมากที่สุดคือ ประเทศจีน จำนวน 5.8 ล้านคน รองลงมาคือ มาเลเซีย จำนวน 1.9 ล้านคน เกาหลีใต้ จำนวน 9.2 แสนคน ลาว จำนวน 8.8 แสนคน และอินเดีย จำนวน 8.7 แสนคน ซึ่งภูมิภาคที่มีรายได้เป็นอันดับหนึ่ง (ยกเว้นกรุงเทพมหานคร) ยังคงเป็นภาคใต้ รองลงมาคือภาคเหนือ และภาคตะวันออกเฉียงเหนือตามลำดับ

นักท่องเที่ยวชาวไทย

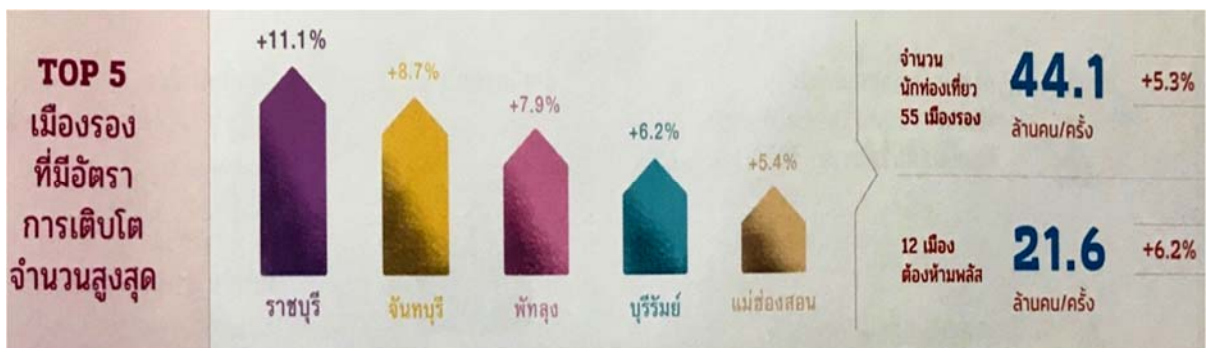
การเดินทางท่องเที่ยวของนักท่องเที่ยวชาวไทยในช่วงครึ่งปีแรกของปี 2562 ยังคงเติบโตต่อเนื่องเนื่องจากเป็นช่วงที่มีวันหยุดยาวต่อเนื่องหลายช่วง อาทิ เทศกาลขึ้นปีใหม่ สงกรานต์ วันสำคัญทางศาสนาและงานพระราชพิธีบรมราชาภิเษกในหลวงรัชกาลที่ 10 ที่ช่วยกระตุ้นให้เกิดการเดินทางท่องเที่ยว ประกอบกับการขยายตัวของสายการบินเส้นทางเชื่อมโยงระหว่างภูมิภาค และยังได้มาตรการลดหย่อนภาษีเงินได้บุคคลธรรมดา เพื่อสนับสนุนการท่องเที่ยวเมืองหลักและการท่องเที่ยวเมืองรองในช่วงกลางปีส่งผลให้จำนวนนักท่องเที่ยวชาวไทยอยู่ที่ 77.58 ล้านคน/ครั้ง เพิ่มขึ้น 4.85 % และรายได้ 5.62 แสนล้านบาท เพิ่มขึ้น 8.12 % โดยนักท่องเที่ยวชาวไทยนิยมเดินทางเที่ยวในภาคกลางมากที่สุด รองลงมาคือภาคตะวันออกเฉียงเหนือและภาคใต้ ซึ่งกระแสการท่องเที่ยวส่งเสริมเมืองรองยังคงเป็นปัจจัยที่ทำให้นักท่องเที่ยวอยากเดินทางไปเยือน

สถานการณ์การท่องเที่ยวภายในประเทศในช่วงไตรมาสที่ 3 ของปี 2562 คาดว่ายังคงมีการเติบโตเพิ่มขึ้น จากการส่งเสริมการท่องเที่ยวภายในประเทศ และช่วงวันหยุดสำคัญต่างๆ แต่อย่างไรก็ตามความไม่แน่นอนของเศรษฐกิจโลก ทั้งสงครามการค้าระหว่าง 2 ประเทศมหาอำนาจ และภาวะการเงินโลกที่กลับมาตึงตัว ปัญหาเสถียรภาพทางการเมืองไทย ประกอบกับเป็นช่วงฤดูฝนและการเปิดภาคเรียน จึงคาดว่า การเดินทางท่องเที่ยวของคนไทยจะเติบโตที่จำนวนคนมากกว่ารายได้ และเน้นการเดินทางระยะใกล้เพื่อประหยัดค่าใช้จ่าย

จากสถิติจำนวนนักท่องเที่ยวคนไทยที่เดินทางท่องเที่ยวในประเทศในช่วงไตรมาสที่ 3 (กรกฎาคม – กันยายน) มีจำนวน 41.71 ล้านคน/ครั้ง ขยายตัว 5.47 % จากปีที่แล้ว มีมูลค่าการท่องเที่ยวจำนวน 2.81 แสนล้านบาท ขยายตัว 4.55 % จากปีที่แล้ว ซึ่งภูมิภาคที่มีอัตราการเติบโตของการท่องเที่ยวสูงกว่าภาคอื่นๆ คือ ภาคกลางและภาคตะวันออก เนื่องจากมีแหล่งท่องเที่ยวที่มีความหลากหลาย ตอบโจทย์นักท่องเที่ยวได้ทุกกลุ่ม มีระยะการเดินทางใกล้และสะดวก โดยภาคกลางมีการเติบโตของรายได้ เพิ่มขึ้น 4.7 % และภาคตะวันออกเพิ่มขึ้น 4.5 %



สำหรับการท่องเที่ยวในเมืองรอง จังหวัดที่มีอัตราการเติบโตสูงสุดได้แก่ ราชบุรี จันทบุรี พัทลุง บุรีรัมย์ และแม่ฮ่องสอน ตามลำดับ



ปัจจัยสนับสนุน	ปัจจัยอุปสรรค
การประกาศลดราคาน้ำมันในช่วงเทศกาลปีใหม่ เพื่อเป็นของขวัญให้แก่ประชาชนที่เดินทางกลับภูมิลำเนา และท่องเที่ยวในช่วงเทศกาลปีใหม่	ค่าเงินบาทแข็งค่าขึ้น ทำให้คนไทยเดินทางท่องเที่ยวต่างประเทศเพิ่มขึ้น
การเปิดเส้นทางการบินภายในประเทศเชื่อมโยงระหว่างภูมิภาค เส้นทางเชียงใหม่ – ภูเก็ต ของ AirAsia และ เชียงใหม่ – กระบี่ ของ Bangkok Airways	เสถียรภาพทางการเมืองหลังการเลือกตั้งประเทศ
มาตรการกระตุ้นภาษีท่องเที่ยวช่วงกลางปี 2562 (พฤษภาคม – มิถุนายน) ที่ส่งเสริมให้คนไทย เดินทางท่องเที่ยวเมืองหลักและเมืองรอง	การเปิดเส้นทางการบิน เชื่อมโยงประเทศเพื่อนบ้านของ Bangkok Airways เส้นทางเชียงใหม่ – หลวงพระบาง สปป.ลาว
กิจกรรมกระตุ้นตลาดของ ททท. เช่น งานเทศกาลไทยเที่ยวไทย งานเย็นทั่วหล้า มหาสงกรานต์ เทศกาลสีสันบอนลูนนานาชาติ งานวิ่งมาราธอน Amazing Thailand Marathon Bangkok 2019	ค่าฝุ่นละอองในอากาศ PM 2.5 ทั่วประเทศ
	ภาคใต้ประสบวาทภัยพายุโซนร้อนปาบึก โดยเฉพาะ นครศรีธรรมราช และสุราษฎร์ธานี

3. ทิศทางการขับเคลื่อนการท่องเที่ยวไทยในปี 2563

สำหรับทิศทางการท่องเที่ยวไทยในปี 2563 นี้ รัฐบาลได้ให้ความสำคัญกับการท่องเที่ยว โดยกำหนดให้เป็นหนึ่งในกลไกขับเคลื่อนเศรษฐกิจ ซึ่งกำหนดเป้าหมายบรรลุไว้ในยุทธศาสตร์ชาติ 20 ปี และ แผนแม่บทด้านการท่องเที่ยว มีการตั้งเป้าหมายผลักดันท่องเที่ยวให้มีสัดส่วนถึง 22% ต่อจีดีพีในปี 2561-2565 และเพิ่มขึ้นเป็น 30% ต่อจีดีพีในปี 2580 เมื่อสิ้นสุดยุทธศาสตร์ชาติ ทั้งนี้ ได้มีการมอบนโยบายให้การท่องเที่ยวแห่งประเทศไทยร่วมกันผลักดันแนวทางการส่งเสริมการท่องเที่ยว โดยเฉพาะการนำนโยบายของ รัฐบาลมาต่อยอดพัฒนา เช่น ระเบียบเศรษฐกิจภาคใต้ที่มีศักยภาพทางการท่องเที่ยว การพัฒนาเส้นทาง ท่องเที่ยวเลียบริมชายฝั่งทะเล หรือไทยแลนด์รีเวียรา การเชื่อมโยงการท่องเที่ยว 2 ฝั่งทะเลคืออ่าวไทยและ อันดามัน เช่นเดียวกับการเชื่อมโยงระเบียบเศรษฐกิจภาคเหนือและอีสาน ที่สามารถยกระดับด้านการท่องเที่ยว ในจุดต่างๆ ขึ้นมาได้ ซึ่งปัจจุบันรัฐบาลได้จัดสรรงบประมาณกลุ่มจังหวัดไว้รองรับแล้วประมาณ 3 หมื่นล้านบาท โดยถึงแม้จะยังมีอุปสรรคจากแรงกดดันของสถานการณ์โลกที่มีความผันผวนค่อนข้างรุนแรง และยังมีข้อจำกัด ของปัจจัยภายในประเทศ เช่น คุณภาพในการรองรับนักท่องเที่ยว โดยเฉพาะการบริหารจัดการแหล่งท่องเที่ยว การขาดสมดุลของระบบนิเวศ ในขณะที่รายได้เติบโตมาจากการเพิ่มขึ้นของจำนวนนักท่องเที่ยวเป็นหลัก ค่าใช้จ่ายเฉลี่ยต่อทริปทั้งชาวต่างชาติและชาวไทย มีอัตราเติบโตในระดับต่ำ เฉลี่ยเพียงปีละ 3% และ

นักท่องเที่ยวส่วนใหญ่ที่เดินทางเข้ามาในไทยเป็นกลุ่มแมสระดับกลาง-ล่าง ส่วนนักท่องเที่ยวกลุ่มที่มีรายได้มากกว่าปีละ 60,000 ดอลลาร์สหรัฐ มีสัดส่วนเพียง 13% และมีอัตราการเติบโตเฉลี่ยเพียงปีละ 2.1% เท่านั้น แต่คาดการณ์ว่าจะสามารถเพิ่มรายได้จากการท่องเที่ยวให้เติบโตขึ้นประมาณร้อยละ 10 ซึ่งคิดเป็นรายได้จากการท่องเที่ยวได้ประมาณ 3.718 ล้านล้านบาท

ในส่วนของการท่องเที่ยวแห่งประเทศไทย ได้นำจุดแข็งของประเทศที่สะท้อนจากนักท่องเที่ยวทั้งชาวไทยและชาวต่างประเทศ มาเป็นแนวทางหลักในการทำการตลาดเพื่อการเติบโตของอุตสาหกรรมท่องเที่ยว ตามแผนปฏิบัติการของการท่องเที่ยวแห่งประเทศไทยประจำปี 2663 มีการกำหนดทิศทางโดยการเน้นการเพิ่มรายได้ควบคู่ไปกับการพัฒนาความยั่งยืนทางการท่องเที่ยว มีการสร้างประสบการณ์ที่ดีที่นักท่องเที่ยวทั้งไทยและต่างชาติจะได้รับผ่านการส่งเสริมการตลาดและประชาสัมพันธ์ โดยจะหารายได้ทั้งจากตลาดระยะไกลและใกล้ เช่น อาเซียน รวมถึงนักท่องเที่ยวจากเอเชียตะวันออกเฉียงใต้ ญี่ปุ่น เกาหลี ให้เพิ่มขึ้นประมาณ 2-3 % ด้วยการเน้นเจาะตลาดนักท่องเที่ยวใหม่มากขึ้น และตั้งเป้าหมายปี 2563 ให้มีรายได้จากการท่องเที่ยวเติบโตร้อยละ 10 โดยเน้นเจาะกลุ่มนักท่องเที่ยวคุณภาพกำลังซื้อสูง มีความสนใจจำเพาะ (Niche Market) เน้นการท่องเที่ยวดูแลสิ่งแวดล้อมเพื่อสร้างความยั่งยืนอย่างจริงจัง และกำหนดทิศทางการขับเคลื่อนอุตสาหกรรมท่องเที่ยวไทยในปี 2563 เข้าสู่การท่องเที่ยวอย่างรับผิดชอบ (Responsible Tourism) เน้นนักท่องเที่ยวคุณภาพกลุ่มกำลังซื้อสูงเข้ามาเพิ่มเติม และจะมีการจัดทำแคมเปญตามแนวคิด “ก้าวต่อไป เพื่อการท่องเที่ยวไทยยั่งยืน” ควบคู่กับการส่งเสริมการตลาด มุ่งสื่อสารไปยังกลุ่มเป้าหมายคือประชาชนทั่วไปและผู้มีส่วนได้ส่วนเสียในอุตสาหกรรมท่องเที่ยว เพื่อสร้างการรับรู้ในระดับประเทศต่อการท่องเที่ยวอย่างรับผิดชอบ อันหมายรวมถึงการเป็นเจ้าบ้านที่ดีด้วย เพื่อให้เกิดความยั่งยืนในอุตสาหกรรมท่องเที่ยวทั้งระบบโดยประชาสัมพันธ์ด้านการตลาด Amazing Thailand ภายใต้ Concept “เมืองไทยสวยทุกที่ที่ทุกสไตล์” ที่มุ่งเน้นให้การนำเสนอประสบการณ์ที่ให้นักท่องเที่ยวรู้สึกประทับใจจากประสบการณ์จริง และเกินความคาดหมายที่นักท่องเที่ยวมีต่อประเทศไทย โดยครอบคลุมทุกกลุ่มอายุและกลุ่มความสนใจหรือข้ามกลุ่มลูกค้า กระตุ้นให้นักท่องเที่ยวคนไทยมีความสุข ความสุข และความภูมิใจในออกแบบการท่องเที่ยวของตัวเอง และความต้องการส่งต่อวิถีชีวิตของตนให้กับผู้อื่น นอกจากนี้จะมุ่งสร้างผลิตภัณฑ์ส่งเสริมการท่องเที่ยวอย่างรับผิดชอบต่อสังคมและตระหนักถึงความสำคัญของสิ่งแวดล้อมอย่างเต็มรูปแบบการเดินทาง รวมไปถึงการทำโฆษณาและประชาสัมพันธ์การให้ความสำคัญกับสินค้าและบริการด้านการท่องเที่ยวในแง่มุมมองของกระบวนการผลิตที่เป็นมิตรและไม่ทำร้ายสิ่งแวดล้อมและสังคม มีการนำเสนอสินค้าและบริการที่สามารถชูเอกลักษณ์วิถีไทยที่ทรงเสน่ห์ โดยเฉพาะอย่างยิ่งการมีกระบวนการพัฒนาต่อยอด เพิ่มคุณค่าของผลิตภัณฑ์ ผ่านการใช้นวัตกรรมที่ผสมผสานกับเรื่องเล่าที่เชื่อมโยงภูมิปัญญาท้องถิ่นกับความคิดสร้างสรรค์ของคนรุ่นใหม่ที่ต้องการพัฒนาทรัพยากรท้องถิ่นของตนเอง ให้มีการเปลี่ยนแปลงในแบบที่ท้องถิ่นต้องการเพื่อสืบสานและส่งต่อให้คนรุ่นต่อไป อีกทั้งยังเป็นการออกแบบสินค้าทางการท่องเที่ยวที่ช่วยเพิ่มการใช้จ่ายหรือกิจกรรมที่ดึงให้นักท่องเที่ยวอยู่นานวันขึ้น

สำหรับในปี 2563 นั้นได้มีการวางเป้าหมายเชิงการตลาด เพื่อรักษาตำแหน่งประเทศที่สร้างรายได้จากการท่องเที่ยวติดอันดับ 1 ใน 6 ของโลก สร้างรายได้โดยรวมเพิ่มขึ้น 10% หรือประมาณ 3.71 ล้านล้านบาท

และเพิ่มเป้าหมายด้านการสร้างความยั่งยืนทางการท่องเที่ยว ซึ่งจำเป็นอย่างยิ่งที่ต้องได้รับความร่วมมือจากทุกภาคส่วนที่เกี่ยวข้อง เพื่อให้การดำเนินงานบรรลุเป้าหมาย และสร้างความยั่งยืนให้กับสิ่งแวดล้อม และการท่องเที่ยวอย่างแท้จริง

4. การวิเคราะห์ศักยภาพเพื่อประเมินสถานการณ์การพัฒนาในปัจจุบัน และโอกาสพัฒนาในอนาคตขององค์การบริหารส่วนจังหวัดตาก (SWOT)

ผลจากการวิเคราะห์ศักยภาพเพื่อประเมินสถานการณ์การพัฒนาในปัจจุบันและโอกาสการพัฒนาในอนาคตขององค์การบริหารส่วนจังหวัดตาก (SWOT Analysis)

จุดแข็ง (Strength-S)	จุดอ่อน (Weakness-W)
มีงบประมาณ สามารถดำเนินการได้ทุกด้าน โดยปฏิบัติงานยึดกฎหมาย/ระเบียบฯ อย่างเคร่งครัด	ขาดบุคลากรตามสายงานตามภารกิจหน้าที่
มีสายการบังคับบัญชา มีการกำหนดหน้าที่ในการมอบหมายงานที่ชัดเจน และมีการทำงานเป็นทีม	ขั้นตอนการปฏิบัติงานมีหลายขั้นตอน ทำให้การปฏิบัติงานล่าช้าขาดประสิทธิภาพ
มีความร่วมมือ และการประสานงานกับหน่วยงานอื่นๆ ในการพัฒนาท้องถิ่นได้เป็นอย่างดี	งบประมาณมีจำกัดสำหรับพื้นที่รับผิดชอบ มีขนาดใหญ่ ทำให้การพัฒนาไม่ทั่วถึง
นโยบายของผู้บริหารองค์การบริหารส่วนจังหวัดตากมีการพัฒนาทุกด้าน	ฐานข้อมูลเพื่อการพัฒนายังไม่ชัดเจน
มีการนำระบบ ICT มาใช้ในการปฏิบัติงานและการติดต่อสื่อสาร พร้อมเครื่องมือ อุปกรณ์ที่ใช้งาน มีความทันสมัย	
มีโครงการหลายโครงการในด้านการประชาสัมพันธ์ และส่งเสริมการท่องเที่ยวของจังหวัดตาก	

โอกาส (Opportunity-O)	อุปสรรค (Threat-T)
กฎหมายกำหนดให้เลือกตั้งผู้บริหารท้องถิ่นโดยตรงจากประชาชน	กฎหมาย ระเบียบ บางอย่างไม่เอื้ออำนวยต่อการพัฒนา
มีแหล่งท่องเที่ยว ประเพณีที่มีชื่อเสียงและเป็นเอกลักษณ์เฉพาะของจังหวัดตาก และมีความหลากหลายทางด้านศาสนา ศิลปวัฒนธรรม ประเพณี และภูมิปัญญาท้องถิ่น	สถานการณ์ทางการเมืองในประเทศที่ไม่มั่นคง
มีพื้นที่ชายแดนที่เอื้อต่อการจัดตั้งเป็นเขตเศรษฐกิจพิเศษ เพื่อติดต่อค้าขาย กระจายสินค้าและการเข้าสู่ประชาคมอาเซียนของไทย ทำให้มีโอกาสนในการผลิตสินค้าคุณภาพดี เพื่อจำหน่ายในระดับภูมิภาค	พื้นที่ของจังหวัดตากบางส่วนเป็นพื้นที่ชนบทห่างไกล ทุกรันดารและพื้นที่บนเขาสูง ทำให้การพัฒนา ด้านโครงสร้างพื้นฐานและสาธารณูปโภคไม่ทั่วถึง
มีกฎหมายและระเบียบ เปิดโอกาสให้ประชาชนมีส่วนร่วมในการพัฒนาท้องถิ่น	ภาวะโลกร้อน ภัยธรรมชาติ สภาพภูมิอากาศที่แปรปรวน
การเมืองท้องถิ่นมีความขัดแย้งน้อย	กระแสโลกาภิวัตน์มีผลกระทบต่อสังคมวัฒนธรรมของท้องถิ่น
มีพื้นที่ป่าไม้และทรัพยากรธรรมชาติที่อุดมสมบูรณ์เพื่อรองรับการท่องเที่ยว	แนวทางการตรวจสอบของหน่วยตรวจสอบไม่ชัดเจน (การใช้ดุลยพินิจและการตีความกฎหมาย และหนังสือสั่งการ)
ความหลากหลายทางวัฒนธรรมและประชากรท้องถิ่น เช่น ชาวเขาเผ่าต่างๆ	การจัดเก็บรายได้ยังไม่ได้รับความร่วมมือจากภาคเอกชนเท่าที่ควร ไม่มีแนวทางส่งเสริมการจัดเก็บรายได้

จากการวิเคราะห์สภาพแวดล้อมตามแนวทางการพัฒนาและการบริหารงานขององค์การบริหารส่วนจังหวัดตาก โดยการวิเคราะห์โอกาส อุปสรรค ซึ่งเป็นปัจจัยภายนอกทำให้การประเมินศักยภาพขององค์การบริหารส่วนจังหวัดตาก สรุปผลได้ ดังนี้

1. **ด้วยจุดแข็งจากปัจจัยภายในของการบริหาร** ทำให้มองเห็นได้ว่าองค์การบริหารส่วนจังหวัดตาก มีโอกาสที่จะบริหารงานได้อย่างมีระบบ ระเบียบ มีประสิทธิภาพและมีความพร้อมในการปฏิบัติงานตามกฎหมายและกฎระเบียบที่เกี่ยวข้อง ซึ่งถือเป็นโอกาสและผลประโยชน์ที่ประชาชนในท้องถิ่นจะได้รับ

2. **ด้วยจุดอ่อนจากปัจจัยภายใน** อาจเป็นปัญหาที่ทำให้การพัฒนาขององค์การบริหารส่วนจังหวัดตาก ในด้านการขาดแคลนบุคลากรตามสายงานตามภารกิจหน้าที่ ซึ่งอาจทำให้เกิดความล่าช้าและไม่ครอบคลุมปัญหาทั้งหมด จึงจำเป็นต้องแก้ไขในบางประเด็นที่สามารถดำเนินการได้ เช่น การเปลี่ยนแปลงรูปแบบการบริหารงานบุคคลมาใช้ในการจ้างเหมาแทน หรือการแบ่งงาน การกระจายงานไปยังผู้ที่มีความรู้ ความเชี่ยวชาญ และมีความเหมาะสมในการปฏิบัติงานนั้นๆ หรือในรูปแบบของการให้เงินอุดหนุน นอกจากนี้ในการการปฏิบัติราชการยังมีความจำเป็นต้องจัดหา จัดซื้ออุปกรณ์ให้เพียงพอต่อการปฏิบัติงาน

3. **ผลการวิเคราะห์โอกาส** ทำให้เห็นว่าองค์การบริหารส่วนจังหวัดตากยังคงต้องให้ความสำคัญกับการวางแผน โดยการมีส่วนร่วมของประชาชนในการรับเอาภารกิจใหม่ ๆ ตามพระราชบัญญัติกำหนดแผนขั้นตอนการกระจายอำนาจและรายได้สู่ท้องถิ่น เพื่อให้ทันต่อการเปลี่ยนแปลงด้านกฎหมายและสถานการณ์ที่เปลี่ยนแปลงไป

4. **ผลการวิเคราะห์อุปสรรคการพัฒนาตามการวิเคราะห์ SWOT** ทำให้ต้องระมัดระวัง ไม่ให้เกิดปัญหาที่เกี่ยวข้อง จึงต้องมีการดำเนินงานทางด้านการบริหารและการพัฒนาในเชิงรุกในหลาย ๆ ด้าน เพื่อเป็นการป้องกันไม่ให้เกิดปัญหาขึ้นมาก่อนและแก้ไขในภายหลัง

ส่วนที่ 4

กิจกรรม/โครงการที่บูรณาการร่วมกับหน่วยงานต่างๆ

ลำดับ ที่	ชื่อกิจกรรม/โครงการ	หน่วยงานที่ ร่วมบูรณาการ	สถานที่ดำเนินการ
1	งานประเพณีลอยกระทงสายไหลประทีป 1000 ดวง	เทศบาลเมืองตาก	ริมสายธารลานกระทงสาย เชิงสะพานสมโภช กรุงรัตนโกสินทร์ 200 ปี อำเภอเมืองตาก จังหวัดตาก
2	งานประเพณีต้นกำเนิดกระทงสาย แข่งเรือพายโบราณ	เทศบาลตำบลบ้านตาก	ตำบลตากออก อำเภอบ้านตาก จังหวัดตาก
3	โครงการจักรยานมิตรภาพไทย - เมียนมา	หอการค้าจังหวัดตาก	เชิงสะพานมิตรภาพไทย - เมียนมา แห่งที่ 1 ตำบลท่าสายลวด อำเภอแม่สอด จังหวัดตาก
4	งานเทศกาลงานเทศกาลส่งเสริมการท่องเที่ยว แผ่นดินดอยลอยฟ้าและกาชาดอำเภออุ้มผาง	ที่ทำการปกครองอำเภอ อุ้มผาง	บริเวณสนามบินเก่า อำเภออุ้มผาง จังหวัดตาก
5	งานส่งเสริมการท่องเที่ยวฤดูหนาว และงานกาชาด อำเภอท่าสองยาง จังหวัดตาก	ที่ว่าการอำเภอท่าสองยาง	สนามกีฬาที่ว่าการอำเภอ ท่าสองยาง อำเภอท่าสองยาง จังหวัดตาก
6	ตลาดประชารัฐ ตลาดวัฒนธรรม “กาดต้าตง”	จังหวัดตาก การท่องเที่ยวแห่ง ประเทศไทย (ททท.)	กาดต้าตง ตำบลตากออก อำเภอบ้านตาก จังหวัดตาก
7	กิจกรรมปั่นจักรยานตามรอยประวัติศาสตร์ สมเด็จพระเจ้าตากสินมหาราช	จังหวัดตาก	บริเวณลานกิจกรรม หน้าศาลสมเด็จพระเจ้าตากสิน มหาราช อำเภอเมืองตาก จังหวัดตาก

8	กิจกรรมการแข่งขันกีฬาจักรยานเสือทางไกล “เชื่อนภูมิพลเสื่อภูเขานานาชาติ”	จังหวัดตาก การไฟฟ้าฝ่ายผลิตแห่ง ประเทศไทย (กฟผ.) การท่องเที่ยวแห่ง ประเทศไทย (ททท.) การกีฬาแห่งประเทศไทย (กกท.)	เชื่อนภูมิพล อำเภอสามเงา จังหวัดตาก
9	กิจกรรมส่งเสริมการท่องเที่ยวเชิงกีฬา การแข่งขันวิ่งเทรล “TAK SKY TRAIL”	จังหวัดตาก	บริเวณอุทยานแห่งชาติ ดอยสอยมาลัย อำเภอบ้านตาก จังหวัดตาก
10	เทศกาลอาหารถิ่นในตำนานตาก @กาดนึ่งยongคล้อยยาม	การท่องเที่ยวแห่ง ประเทศไทย สำนักงานตาก	กาดนึ่งยongคล้อยยาม อำเภอเมืองตาก จังหวัดตาก
11	งานตากสินมหาราชานุสรณ์ จังหวัดตาก ประจำปี 2562 -2563	จังหวัดตาก และหน่วยงานต่างๆ ในจังหวัดตากทั้งภาครัฐ และภาคเอกชน	บริเวณศาลสมเด็จพระเจ้าตากสิน มหาราช อำเภอเมืองตาก จังหวัดตาก
12	งานร่วมสืบสานประเพณีวันสงกรานต์ จังหวัดตาก	เทศบาลเมืองตาก	บริเวณพิพิธภัณฑ์เมือง เฉลิมพระเกียรติจังหวัดตาก บริเวณหน้าสำนักงานเทศบาล เมืองตาก และตรอกบ้านจีน อำเภอเมืองตาก จังหวัดตาก
13	งานร่วมสืบสานประเพณีวันสงกรานต์ จังหวัดตาก (งานประเพณีมหาสงกรานต์ “ถนนข้าวแคบ”)	เทศบาลตำบลบ้านตาก	ตำบลตากออก อำเภอบ้านตาก จังหวัดตาก
14	งานร่วมสืบสานประเพณีวันสงกรานต์และ วันผู้สูงอายุ	องค์การบริหารส่วนตำบล เชียงทอง	ตำบลเชียงทอง อำเภอวังเจ้า จังหวัดตาก
15	งานร่วมสืบสานประเพณีวันสงกรานต์ ณ โบราณสถานวัดดอยข่อยเขาแก้ว	มูลนิธิวัดดอยข่อยเขาแก้ว	โบราณสถานวัดดอยข่อย เขาแก้ว อำเภอเมืองตาก จังหวัดตาก

16	งานร่วมสืบสานประเพณีขึ้นธาตุน้อยเดือนเก้า ณ วัดพระธาตุน้อย	องค์การบริหารส่วนตำบล ตากตก	ตำบลตากตก อำเภอบ้านตาก จังหวัดตาก
17	งานร่วมสืบสานประเพณีขึ้นธาตุเดือนเก้า ณ วัดพระบรมธาตุ	องค์การบริหารส่วนตำบล เกาะตะเภา	ตำบลเกาะตะเภา อำเภอบ้านตาก จังหวัดตาก
18	งานร่วมสืบสานประเพณีสงกรานต์พระธาตุ ณ วัดดอยพระธาตุ	องค์การบริหารส่วนตำบล แม่กุ	ตำบลแม่กุ อำเภอแม่สอด จังหวัดตาก
19	งานสืบสานประเพณีบุญบั้งไฟ อำเภอเมืองตาก จังหวัดตาก	องค์การบริหารส่วนตำบล วังประจบ	ตำบลวังประจบ อำเภอเมืองตาก จังหวัดตาก
20	งานสืบสานประเพณีบุญบั้งไฟ อำเภอวังเจ้า จังหวัดตาก	องค์การบริหารส่วนตำบล เชียงทอง	ตำบลเชียงทอง อำเภอวังเจ้า จังหวัดตาก
21	งานสืบสานประเพณีวัฒนธรรม ชนเผ่าม้ง อำเภอบ้านตาก จังหวัดตาก (ประเพณีปีใหม่ม้ง อำเภอบ้านตาก)	องค์การบริหารส่วนตำบล ท้องฟ้า	ตำบลท้องฟ้า อำเภอบ้านตาก จังหวัดตาก
22	งานสืบสานประเพณีวัฒนธรรม ชนเผ่าม้ง อำเภอแม่สอด จังหวัดตาก (ประเพณีปีใหม่ม้ง อำเภอแม่สอด)	องค์การบริหารส่วนตำบล มหาวัน	ตำบลมหาวัน อำเภอแม่สอด จังหวัดตาก
23	งานสืบสานประเพณีวัฒนธรรม ชนเผ่าม้ง อำเภอพบพระ จังหวัดตาก (ประเพณีปีใหม่ม้ง อำเภอพบพระ)	องค์การบริหารส่วนตำบล คีรีราษฎร์ องค์การบริหารส่วนตำบล รวมไทยพัฒนา	ตำบลคีรีราษฎร์ ตำบลรวมไทยพัฒนา อำเภอพบพระ จังหวัดตาก
24	งานสืบสานประเพณีวัฒนธรรม ชนเผ่าม้ง อำเภออุ้มผาง จังหวัดตาก (ประเพณีปีใหม่ม้ง อำเภออุ้มผาง)	องค์การบริหารส่วนตำบล โมโกร	ตำบลโมโกร อำเภออุ้มผาง จังหวัดตาก

25	งานสืบสานประเพณีวัฒนธรรม ชนเผ่า ปกากะญอ อำเภอแม่ระมาด จังหวัดตาก (ประเพณีปีใหม่ปกากะญอ อำเภอแม่ระมาด)	องค์การบริหารส่วนตำบล แม่ต๋น องค์การบริหารส่วนตำบล สามหมื่น องค์การบริหารส่วนตำบล พระธาตุ องค์การบริหารส่วนตำบล ชะเนงจื้อ	อำเภอแม่ระมาด จังหวัดตาก
26	งานสืบสานประเพณีวัฒนธรรม ชนเผ่า ปกากะญอ อำเภออุ้มผาง จังหวัดตาก (ประเพณีมะปู้ไค้ะ ปกากะญอ อำเภออุ้มผาง)	องค์การบริหารส่วนตำบล อุ้มผาง	อำเภออุ้มผาง จังหวัดตาก

ส่วนที่ 5

แผนส่งเสริมการท่องเที่ยว

1. ตารางการจัดงานประเพณีประจำปี จังหวัดตาก
2. แผนดำเนินงาน กิจกรรม/โครงการตามยุทธศาสตร์
ยุทธศาสตร์ด้านการส่งเสริมการท่องเที่ยว
ยุทธศาสตร์ด้านส่งเสริมคุณภาพชีวิต

งานประเพณี/กิจกรรม	อำเภอ	เดือน											
		ม.ค.	ก.พ.	มี.ค.	เม.ย.	พ.ค.	มิ.ย.	ก.ค.	ส.ค.	ก.ย.	ต.ค.	พ.ย.	ธ.ค.
งานร่วมสืบสานประเพณีวันวันสงกรานต์ จังหวัดตาก (“ถนนข้าวแคบ”)	บ้านตาก				→								
งานร่วมสืบสานประเพณีวันสงกรานต์และวันผู้สูงอายุ	วังเจ้า				→								
งานสงกรานต์ชนเผ่าปกากะญอ	พบพระ				→								
งานร่วมสืบสานประเพณีวันสงกรานต์ ณ โบราณสถานวัดดอยข่อยเขาแก้ว	เมืองตาก				→								
พิธีบวงสรวง - สรงน้ำพระเจ้าตากสินมหาราช	เมืองตาก				→								
ประเพณีบวงสรวงและสรงน้ำศาลหลักเมืองจังหวัดตาก	เมืองตาก				→								
ประเพณีสรงน้ำพระธาตุ ณ วัดดอยพระธาตุ ตำบลแม่กุ	แม่สอด					→							
ประเพณีขึ้นธาตุน้อยเดือนเก้า ณ วัดพระธาตุน้อย ตำบลตากตก	บ้านตาก						→						
ประเพณีขึ้นธาตุเดือนเก้า ณ วัดพระบรมธาตุ ตำบลเกาะตะเภา	บ้านตาก						→						
ประเพณีขึ้นธาตุเดือนแปด ณ วัดสามเงาออก	สามเงา							→					
สืบสานประเพณีบุญบั้งไฟ อำเภอเมืองตาก จังหวัดตาก	เมือง					→	→						
สืบสานประเพณีบุญบั้งไฟ อำเภอวังเจ้า จังหวัดตาก	วังเจ้า					→	→						
เทศกาลส่งเสริมการท่องเที่ยวแผ่นดินดอยลอยฟ้าและงานกาชาดอำเภออุ้มผาง	อุ้มผาง												→
งานส่งเสริมการท่องเที่ยวฤดูหนาว และงานกาชาด อำเภอท่าสองยาง	ท่าสองยาง		→										
กาดนั่งยองคล้องย่าม	เมืองตาก												→
ตลาดประชารัฐ ตลาดวัฒนธรรม “กาดต้าตง”	บ้านตาก												→
กิจกรรมจักรยานมิตรภาพไทย - เมียนมา	แม่สอด		→										
กิจกรรมปั่นจักรยานตามรอยประวัติศาสตร์สมเด็จพระเจ้าตากสินมหาราช	เมืองตาก							→					
กิจกรรมการแข่งขันกีฬาจักรยานเสือทางไกล “เชื่อมภูมิภาคเสือนานาชาติ	สามเงา								→				

กิจกรรมส่งเสริมการท่องเที่ยวเชิงกีฬา การแข่งขันวิ่งเทรล “TAK SKY TRAIL”	บ้านตาก										→			
---	---------	--	--	--	--	--	--	--	--	--	---	--	--	--

ลำดับ ที่	โครงการ/กิจกรรม	รายละเอียดของกิจกรรม	งบประมาณ	สถานที่ดำเนินการ	หน่วยงาน รับผิดชอบ	พ.ศ. 2562			พ.ศ. 2563									
						ต.ค.	พ.ย.	ธ.ค.	ม.ค.	ก.พ.	มี.ค.	เม.ย.	พ.ค.	มิ.ย.	ก.ค.	ส.ค.	ก.ย.	
3	โครงการจัดกิจกรรมส่งเสริม การท่องเที่ยวจังหวัดตาก	- จัดกิจกรรมส่งเสริมการท่องเที่ยว จังหวัดตาก ผู้เข้าร่วมกิจกรรม จำนวน 500 คน	100,000	ในพื้นที่จังหวัดตาก /ต่างจังหวัด	กองแผนและ งบประมาณ													
		1) ประสานงาน/วางแผนดำเนินการ							→									
		2) ขออนุมัติโครงการ/แจ้งกองคลัง จัดหาพัสดุ/ยืมเงินทรองราชการ							→									
		3) ดำเนินการจัดกิจกรรม							→									
		4) เบิกจ่ายเงิน/ส่งใช้เงินยืม								→								
		5) รายงานผลการดำเนินงาน									→							
4	โครงการฝึกอบรมด้านบริการ การท่องเที่ยวรองรับสู่ประชาคม เศรษฐกิจอาเซียน	- ฝึกอบรมด้านบริการการท่องเที่ยว จำนวน 100 คน 1) ประสานหน่วยงานที่เกี่ยวข้อง เพื่อเตรียมดำเนินการ	150,000	ในพื้นที่จังหวัดตาก	กองแผนและ งบประมาณ													
		2) ขออนุมัติโครงการ/แจ้งกองคลัง จัดหาพัสดุ/ยืมเงินทรองราชการ									→							
		3) ดำเนินการจัดฝึกอบรม										→						
		4) การเบิกจ่ายเงิน / ส่งใช้เงินยืม											→					
		5) ประเมินผล รายงานผลการดำเนินการ												→				

ลำดับ ที่	โครงการ/กิจกรรม	รายละเอียดของกิจกรรม	งบประมาณ	สถานที่ดำเนินการ	หน่วยงาน รับผิดชอบ	พ.ศ. 2562			พ.ศ. 2563									
						ต.ค.	พ.ย.	ธ.ค.	ม.ค.	ก.พ.	มี.ค.	เม.ย.	พ.ค.	มิ.ย.	ก.ค.	ส.ค.	ก.ย.	
		2) จังหวัดตาก ทำหนังสือขอรับเงิน อุดหนุน พร้อมแต่งตั้งกรรมการมารับ เงินอุดหนุน					→											
		3) ขออนุมัติเบิกจ่ายเงินอุดหนุน					→											
		4) ติดตามผลการดำเนินการ							→									
		5) รายงานผลการดำเนินการ								→								
3	โครงการร่วมสืบสานประเพณี วัฒนธรรม ชนเผ่าม้ง จังหวัดตาก	- ร่วมจัดกิจกรรมสืบสานประเพณี วัฒนธรรม ชนเผ่าม้ง จังหวัดตาก จำนวน 4 แห่ง ดังนี้ 1. จัดงานร่วมสืบสานประเพณีวัฒนธรรม ชนเผ่าม้ง อำเภอพบพระ จังหวัดตาก - จำนวนผู้เข้าร่วมกิจกรรมประมาณ 5,000 คน 1) ประสานงานหน่วยงานที่เกี่ยวข้อง 2) จัดทำโครงการขออนุมัติจัดซื้อ/จัดจ้าง 3) ดำเนินการจัดกิจกรรม 4) เบิกจ่ายเงิน/ส่งใช้เงินยืม 5) รายงานผลการดำเนินงาน 2. จัดงานร่วมสืบสานประเพณีวัฒนธรรม ชนเผ่าม้ง อำเภอแม่สอด จังหวัดตาก - จำนวนผู้เข้าร่วมกิจกรรมประมาณ 2,000 คน	300,000	อำเภอพบพระ จังหวัดตาก	กองการศึกษา ศาสนา และวัฒนธรรม													
							→											
								→										
									→									
										→								
											→							

ลำดับ ที่	โครงการ/กิจกรรม	รายละเอียดของกิจกรรม	งบประมาณ	สถานที่ดำเนินการ	หน่วยงาน รับผิดชอบ	พ.ศ. 2562			พ.ศ. 2563									
						ต.ค.	พ.ย.	ธ.ค.	ม.ค.	ก.พ.	มี.ค.	เม.ย.	พ.ค.	มิ.ย.	ก.ค.	ส.ค.	ก.ย.	
		1) ประสานงานหน่วยงานที่เกี่ยวข้อง					→											
		2) จัดทำโครงการขออนุมัติจัดซื้อ/จัดจ้าง						→										
		3) ดำเนินการจัดกิจกรรม							→									
		4) เบิกจ่ายเงิน/ส่งใช้เงินยืม								→								
		5) รายงานผลการดำเนินงาน									→							
		3. จัดงานร่วมสืบสานประเพณีวัฒนธรรม	50,000	อำเภอบ้านตาก	กองการศึกษา													
		ชนเผ่าม้ง อำเภอบ้านตาก จังหวัดตาก		จังหวัดตาก	ศาสนา													
		- จำนวนผู้เข้าร่วมกิจกรรมประมาณ			และวัฒนธรรม													
		1,000 คน																
		1) ประสานงานหน่วยงานที่เกี่ยวข้อง					→											
		2) จัดทำโครงการขออนุมัติจัดซื้อ/จัดจ้าง						→										
		3) ดำเนินการจัดกิจกรรม							→									
		4) เบิกจ่ายเงิน/ส่งใช้เงินยืม								→								
		5) รายงานผลการดำเนินงาน									→							
		4. จัดงานร่วมสืบสานประเพณีวัฒนธรรม	100,000	อำเภออุ้มผาง	กองการศึกษา													
		ชนเผ่าม้ง อำเภออุ้มผาง จังหวัดตาก		จังหวัดตาก	ศาสนา													
		- จำนวนผู้เข้าร่วมกิจกรรมประมาณ			และวัฒนธรรม													
		1,000 คน																
		1) ประสานงานหน่วยงานที่เกี่ยวข้อง					→											
		2) จัดทำโครงการขออนุมัติจัดซื้อ/จัดจ้าง						→										
		3) ดำเนินการจัดกิจกรรม							→									
		4) เบิกจ่ายเงิน/ส่งใช้เงินยืม								→								
		5) รายงานผลการดำเนินงาน									→							

ลำดับ ที่	โครงการ/กิจกรรม	รายละเอียดของกิจกรรม	งบประมาณ	สถานที่ดำเนินการ	หน่วยงาน รับผิดชอบ	พ.ศ. 2562			พ.ศ. 2563									
						ต.ค.	พ.ย.	ธ.ค.	ม.ค.	ก.พ.	มี.ค.	เม.ย.	พ.ค.	มิ.ย.	ก.ค.	ส.ค.	ก.ย.	
	2. จัดงานสืบสานประเพณีวันสงกรานต์		50,000	อำเภอเมืองตาก	กองการศึกษา													
	ตำบลแม่ท้อ อำเภอเมืองตาก จังหวัดตาก			จังหวัดตาก	ศาสนา และวัฒนธรรม													
	- จำนวนผู้เข้าร่วมกิจกรรม 500 คน																	
	1) ประสานงานหน่วยงานที่เกี่ยวข้อง									→								
	2) จัดทำโครงการขออนุมัติจัดซื้อ/จัดจ้าง									→								
	3) ดำเนินการจัดกิจกรรม											13-15						
	4) เบิกจ่ายเงิน/ส่งใช้เงินยืม												→					
	5) รายงานผลการดำเนินงาน													→				
	3. จัดงานสืบสานประเพณีวันสงกรานต์		50,000	อำเภอบ้านตาก	กองการศึกษา													
	อำเภอบ้านตาก จังหวัดตาก			จังหวัดตาก	ศาสนา และวัฒนธรรม													
	- จำนวนผู้เข้าร่วมกิจกรรม 2,000 คน																	
	1) ประสานงานหน่วยงานที่เกี่ยวข้อง									→								
	2) จัดทำโครงการขออนุมัติจัดซื้อ/จัดจ้าง									→								
	3) ดำเนินการจัดกิจกรรม											13-15						
	4) เบิกจ่ายเงิน/ส่งใช้เงินยืม												→					
	5) รายงานผลการดำเนินงาน													→				
	4. จัดงานสืบสานประเพณีวันสงกรานต์		50,000	อำเภอวังเจ้า	กองการศึกษา													
	อำเภอวังเจ้า จังหวัดตาก			จังหวัดตาก	ศาสนา และวัฒนธรรม													
	- จำนวนผู้เข้าร่วมกิจกรรม 1,000 คน																	
	1) ประสานงานหน่วยงานที่เกี่ยวข้อง									→								
	2) จัดทำโครงการขออนุมัติจัดซื้อ/จัดจ้าง									→								
	3) ดำเนินการจัดกิจกรรม											13-15						
	4) เบิกจ่ายเงิน/ส่งใช้เงินยืม												→					
	5) รายงานผลการดำเนินงาน													→				

ลำดับ ที่	โครงการ/กิจกรรม	รายละเอียดของกิจกรรม	งบประมาณ	สถานที่ดำเนินการ	หน่วยงาน รับผิดชอบ	พ.ศ. 2562			พ.ศ. 2563									
						ต.ค.	พ.ย.	ธ.ค.	ม.ค.	ก.พ.	มี.ค.	เม.ย.	พ.ค.	มิ.ย.	ก.ค.	ส.ค.	ก.ย.	
9	โครงการร่วมสืบสานประเพณี บวงสรวง และสร้างน้ำศาล หลักเมืองเก่า จังหวัดตาก	- จัดงานร่วมสืบสานประเพณีบวงสรวง และสร้างน้ำศาลหลักเมืองเก่า จังหวัดตาก จำนวนผู้เข้าร่วมกิจกรรม 500 คน	50,000	อำเภอเมืองตาก จังหวัดตาก	กองการศึกษา ศาสนา และวัฒนธรรม													
		1) ประสานงาน/วางแผนดำเนินการ								→								
		2) ขออนุมัติโครงการ/แจ้งกองคลัง จัดหาพัสดุ/ยืมเงินทรองราชการ								→								
		3) ดำเนินการจัดกิจกรรม									→							
		4) เบิกจ่ายเงิน/ส่งใช้เงินยืม										→						
		5) ประเมินผล รายงานผลการดำเนินการ											→					