



ยุทธศาสตร์การพัฒนา
องค์กรปกครองส่วนท้องถิ่นในเขตจังหวัดตาก
(พ.ศ. ๒๕๖๑ - ๒๕๖๔)

จัดทำโดย

เลขานุการคณะกรรมการการประสานแผนพัฒนาท้องถิ่นระดับจังหวัด
ฝ่ายแผนพัฒนาและศูนย์ข้อมูล กองแผนและงบประมาณ
องค์การบริหารส่วนจังหวัดตาก

สารบัญ

เรื่อง	หน้า
ส่วนที่ ๑ สภาพทั่วไป ข้อมูลพื้นฐานและสรุปผลการพัฒนาท้องถิ่น ตามแผนพัฒนาท้องถิ่น (พ.ศ.๒๕๕๗-๒๕๕๙)	๑
๑. ด้านกายภาพ	๑ - ๗
❖ ด้านโครงสร้างพื้นฐาน	๙ - ๑๐
❖ ด้านเศรษฐกิจ	๑๑ - ๑๙
❖ ด้านการท่องเที่ยว	๒๐
❖ ด้านคุณภาพชีวิตและสาธารณสุข	๒๑ - ๒๗
❖ ด้านการศึกษา	๒๘ - ๓๓
❖ ด้านวัฒนธรรม ขนบธรรมเนียมประเพณี	๓๓ - ๓๔
❖ ด้านทรัพยากรธรรมชาติและสิ่งแวดล้อม	๓๕ - ๓๖
❖ ด้านการเมืองการบริหาร	๓๖
๒. ผลการดำเนินงานยุทธศาสตร์การพัฒนา ขององค์กรปกครองส่วนท้องถิ่นในเขตจังหวัด	๓๗ - ๔๓
ส่วนที่ ๒ ยุทธศาสตร์เพื่อการพัฒนา	๔๔
๑. แผนยุทธศาสตร์ชาติ ๒๐ ปี	๔๔
๒. แผนพัฒนาเศรษฐกิจและสังคมแห่งชาติ ฉบับที่ ๑๒	๔๔
๓. แผนพัฒนาภาค/แผนพัฒนากลุ่มจังหวัด/แผนพัฒนาจังหวัด	๔๔ - ๔๕
๔. ยุทธศาสตร์การพัฒนาขององค์กรปกครองส่วนท้องถิ่นในเขตจังหวัดตาก	๔๖
๕. ยุทธศาสตร์องค์การบริหารส่วนจังหวัดตาก(พ.ศ.๒๕๕๘-๒๕๖๒)	๔๖
๖. ความเชื่อมโยงของยุทธศาสตร์	๔๗ - ๕๒
ส่วนที่ ๓ การติดตามและประเมินผล	๕๓ - ๕๔

ส่วนที่ ๑

สภาพทั่วไป ข้อมูลพื้นฐาน และสรุปผลการพัฒนาท้องถิ่น ตามแผนพัฒนาท้องถิ่น (พ.ศ. ๒๕๕๗ - ๒๕๕๙)

๑. ด้านกายภาพ

๑.๑ ลักษณะที่ตั้ง อาณาเขต

จังหวัดตากมีพื้นที่ตั้งอยู่ทางภาคเหนือของประเทศไทย ระหว่างเส้นรุ้งที่ ๑๕ องศา ๕๕ ลิปดา ๓๖ พิลิปดาเหนือ และเส้นแวงที่ ๙๙ องศา ๗ ลิปดา ๒๒ พิลิปดาตะวันออก สูงกว่าระดับน้ำทะเลปานกลาง ๑๑๖.๒ เมตร ห่างจากกรุงเทพมหานคร ตามระยะทางหลวงหมายเลข ๑ ถนนพหลโยธิน ระยะทางประมาณ ๔๒๖ กิโลเมตร มีเนื้อที่ประมาณ ๑๖,๔๐๗ ตารางกิโลเมตร หรือประมาณ ๑๐,๒๕๔,๑๕๖ ไร่ คิดเป็นร้อยละ ๓.๑๙ ของพื้นที่ทั้งประเทศ มีพื้นที่ใหญ่เป็นอันดับสองของภาคเหนือรองจากจังหวัดเชียงใหม่

มีอาณาเขตติดต่อกับจังหวัดต่างๆ ๙ จังหวัด และประเทศเพื่อนบ้าน ๑ ประเทศ ดังนี้

ทิศเหนือ ติดต่อกับ จังหวัดแม่ฮ่องสอน เชียงใหม่ ลำพูน ลำปาง

ทิศใต้ ติดต่อกับจังหวัดอุทัยธานี และกาญจนบุรี

ทิศตะวันออก ติดต่อกับจังหวัดสุโขทัย กำแพงเพชร นครสวรรค์ และอุทัยธานี

ทิศตะวันตก ติดต่อกับประเทศสาธารณรัฐสังคมนิยมแห่งสหภาพพม่า มีชายแดนยาว ๕๔๒ กิโลเมตร

๑.๒ สภาพภูมิประเทศ

สภาพพื้นที่โดยทั่วไปของจังหวัดตากประกอบด้วยป่าไม้และเทือกเขาสูง มีพื้นที่ราบสำหรับการเกษตรน้อย โดยเฉพาะอย่างยิ่งทางฝั่งตะวันตกของแม่น้ำปิงเป็นทิวเขาถนนธงชัย สูงสลับซับซ้อน จังหวัดตากแบ่งได้เป็น ๒ ส่วน คือ

๑. ด้านตะวันออก ประกอบด้วย ๔ อำเภอ ได้แก่ อำเภอเมืองตาก อำเภอบ้านตาก อำเภอสามเงา และอำเภอวังเจ้า มีพื้นที่รวมทั้งสิ้น ๕,๖๙๒.๖๘ ตารางกิโลเมตร หรือ ๓,๕๕๗,๙๒๕ ไร่ คิดเป็นร้อยละ ๓๔.๗๐ ของพื้นที่ทั้งจังหวัด ลักษณะภูมิประเทศด้านตะวันออกนี้ประกอบด้วย ภูเขาสูงประมาณร้อยละ ๖๕ ของพื้นที่ปกคลุมไปด้วยป่าโปร่ง และป่าเบญจพรรณ

๒. ด้านตะวันตก ประกอบด้วย ๕ อำเภอ ได้แก่ อำเภอแม่สอด อำเภอแม่ระมาด อำเภอพบพระ อำเภอท่าสองยาง และอำเภออุ้มผาง มีพื้นที่ทั้งสิ้น ๑๐,๗๑๓.๙๗ ตารางกิโลเมตร หรือ ๖,๖๙๖,๒๓๑.๒๕ ไร่ คิดเป็นร้อยละ ๖๕.๓๐ ของพื้นที่ทั้งจังหวัด ลักษณะภูมิประเทศเป็นภูเขาสูงประมาณร้อยละ ๘๐ ปกคลุมด้วยป่าโปร่ง ป่าดงดิบ และป่าสน

๑.๓ สภาพภูมิอากาศ

เนื่องจากจังหวัดตากมีสภาพภูมิประเทศแบ่งออกเป็นสองซีก คือ ตะวันออกและตะวันตก โดยมีเทือกเขาถนนธงชัยแบ่งกลางทำให้ลักษณะภูมิอากาศของจังหวัดตากต่างกันไปด้วย เนื่องจากเทือกเขาถนนธงชัยเป็นตัวปะทะมรสุมตะวันตกเฉียงใต้ ที่พัดมาจากมหาสมุทรอินเดียและทะเลอันดามันทำให้ซีกตะวันออกจะได้รับความชุ่มชื้นจากลมมรสุมไม่เต็มที่ ขณะที่ฝั่งตะวันตกจะได้รับอิทธิพลจากลมมรสุมมากกว่าทำให้ปริมาณฝนตกในซีกตะวันตกโดยเฉพาะในที่อยู่เขตภูเขาอากาศจะหนาวเย็นมากกว่าซีกตะวันออก

๑.๖ ลักษณะของไม้และป่าไม้

ป่าไม้โดยส่วนใหญ่ของจังหวัดตากมีความหนาแน่นในบริเวณที่เป็นพื้นที่สูง โดยในพื้นที่ด้านตะวันตกของจังหวัดมีบางส่วนที่เป็นพื้นที่สูง ซึ่งคิดเป็นร้อยละ ๗๒.๐๕ พื้นที่ไม้ไขป่า คิดเป็นร้อยละ ๒๗.๙๕ สังกมพีช โดยส่วนใหญ่มีทั้งป่าผลัดใบและป่าไม่ผลัดใบ พื้นที่ป่าสงวนแห่งชาติ มีจำนวน ๗,๕๖๗,๗๖๘ ไร่ พื้นที่ป่าไม้ครอบคลุมบริเวณกว่าร้อยละ ๗๐ ของพื้นที่จังหวัด และหนาแน่นในพื้นที่ทางด้านตะวันตก มีไม้มีค่าอยู่หลายชนิด เช่น ไม้สัก ไม้เต็งรัง ไม้มะค่า ไม้ตะแบก และไม้ตะเคียน ตลอดจนไม้เบญจพรรณอื่นๆ

๑.๗. เขตการปกครอง

จังหวัดตากแบ่งเขตการปกครองออกเป็น ๙ อำเภอ ๖๓ ตำบล ๕๖๒ หมู่บ้าน ๑ องค์การบริหารส่วนจังหวัด ๑๙ เทศบาล ๔๙ องค์การบริหารส่วนตำบล โดยอำเภออุ้มผาง เป็นอำเภอที่มีพื้นที่มากที่สุด รองลงมาคือ อำเภอสามเงา และอำเภอแม่สอด ส่วนอำเภอวังเจ้า มีพื้นที่น้อยที่สุด อำเภอ ที่มีจำนวนหมู่บ้านมากที่สุดคืออำเภอเมืองตาก รองลงมา คือ อำเภอแม่สอด และอำเภอบ้านตาก ส่วนอำเภอวังเจ้า มีหมู่บ้านน้อยที่สุด รายละเอียดดังตารางที่ ๑

ตารางที่ ๑ แสดงจำนวนเขตการปกครองของจังหวัดตาก

อำเภอ	ปีที่จัดตั้ง	พื้นที่ (ตร.กม.)	จำนวนตำบล			จำนวนหมู่บ้าน	จำนวนเทศบาล	จำนวนอบต.	หมายเหตุ
			นอกเขตเทศบาล	ในเขตเทศบาล	รวม				
๑. เมืองตาก	๒๔๒๙	๑,๖๐๐	๑๐	๔	๑๔	๑๐๔	๓	๘	
๒. บ้านตาก	๒๔๓๘	๙๙๓	๕	๒	๗	๗๙	๒	๖	
๓. สามเงา	๒๕๐๑	๒,๗๗๒	๖	-	๖	๔๖	๑	๖	
๔. แม่สอด	๒๔๔๑	๑,๙๘๖	๙	๑	๑๐	๙๐	๔	๘	
๕. แม่ระมาด	๒๔๙๔	๑,๔๗๖	๖	-	๖	๕๗	๓	๕	
๖. ท่าสองยาง	๒๕๐๑	๑,๙๒๐	๖	-	๖	๖๗	๑	๖	
๗. พบพระ	๒๕๓๐	๑,๐๐๗	๕	-	๕	๕๕	๑	๕	
๘. อุ้มผาง	๒๕๐๒	๔,๓๒๕	๔	๒	๖	๓๖	๓	๒	
๙. วังเจ้า	๒๕๓๙	๓๒๙	๓	-	๓	๒๘	๑	๓	
๑๐. ทม.ตาก	๒๔๗๙	-	-	-	-	-	-	-	๑๖ ชุมชน
๑๑. ทน.แม่สอด	๒๔๘๐	-	-	-	-	-	-	-	๒๐ ชุมชน
รวมทั้งสิ้น	-	๑๖,๔๐๘	๕๔	๙	๖๓	๕๖๒	๑๙	๔๙	

ที่มา : ที่ทำการปกครองจังหวัดตาก, ธันวาคม ๒๕๕๘

๑.๘) ประชากร

จังหวัดตากมีจำนวนประชากรทั้งสิ้น ๖๑๘,๓๘๒ คน โดยอำเภอวังเจ้า มีความหนาแน่นของประชากรมากที่สุด จำนวน ๑๐๐.๕๓ คน/ตร.กม. รองลงมา คือ อำเภอพบพระ มีความหนาแน่นของประชากร จำนวน ๗๗.๖๘ คน/ตร.กม. และอำเภออุ้มผาง มีความหนาแน่นของประชากรน้อยที่สุด จำนวน ๙.๓๙ คน/ตร.กม. รายละเอียดดังตารางที่ ๒ - ๓

ตารางที่ ๒ แสดงจำนวนประชากรของจังหวัดตาก ณ เดือนธันวาคม ๒๕๕๘

อำเภอ	ตำบล		หมู่บ้าน	พื้นที่ (ตร.กม.)	ประชากร ทั้งหมด	ชาย	หญิง	ความ หนาแน่น
	เทศบาล	อบต.						
เมืองตาก	๓	๘	๑๐๔	๑,๖๐๐	๑๐๑,๙๒๑	๕๑,๐๐๐	๕๐,๙๒๑	๖๓.๗๐
บ้านตาก	๒	๖	๗๙	๙๙๓	๔๕,๓๖๘	๒๒,๔๕๓	๒๒,๙๑๕	๔๕.๖๙
สามเงา	๑	๖	๔๖	๒,๗๗๒	๓๒,๐๗๙	๑๕,๘๑๑	๑๖,๒๖๘	๑๑.๕๗
แม่สอด	๔	๘	๙๐	๑,๙๘๖	๑๔๙,๗๐๘	๗๕,๓๓๗	๗๔,๓๗๑	๗๕.๓๘
แม่ระมาด	๓	๕	๕๗	๑,๔๗๖	๕๖,๕๔๒	๒๘,๙๔๖	๒๗,๕๙๖	๓๘.๓๑
ท่าสองยาง	๑	๖	๖๗	๑,๙๒๐	๘๐,๘๔๘	๔๑,๙๓๙	๓๘,๙๐๙	๔๒.๑๑
พบพระ	๑	๕	๕๕	๑,๐๐๗	๗๘,๒๑๙	๓๙,๙๔๕	๓๘,๒๗๔	๗๗.๖๘
อุ้มผาง	๒	๓	๓๖	๔,๓๒๕	๔๐,๖๒๒	๒๑,๑๗๖	๑๙,๔๔๖	๙.๓๙
วังเจ้า	๑	๓	๒๘	๓๒๙	๓๓,๐๗๕	๑๖,๕๗๒	๑๖,๕๐๓	๑๐๐.๕๓
รวม	๑๘	๕๐	๕๖๒	๑๖,๔๐๘	๖๑๘,๓๘๒	๓๑๓,๑๗๙	๓๐๕,๒๐๓	๓๗.๖๙

ที่มา : ที่ทำการปกครองจังหวัดตาก, ธันวาคม ๒๕๕๘

ตารางที่ ๓ แสดงจำนวนประชากรรายตำบล และจำนวนครัวเรือน ณ เดือนธันวาคม ๒๕๕๘

อำเภอ	ตำบล	จำนวน หมู่บ้าน / ชุมชน	จำนวน ครัวเรือน	จำนวนประชากร		
				ชาย	หญิง	รวม
เมืองตาก	หนองบัวเหนือ	๘	๑,๕๑๓	๒,๒๗๕	๒,๓๓๙	๔,๖๑๔
	โป่งแดง	๑๔	๒,๘๕๒	๔,๗๘๕	๔,๕๗๘	๙,๓๖๓
	น้ำร้อน	๑๑	๖,๑๗๙	๖,๗๙๗	๖,๓๙๕	๑๓,๑๙๒
	วังหิน	๑๓	๓,๕๓๐	๔,๖๗๗	๔,๙๔๓	๙,๖๒๐
	แม่ท้อ	๑๓	๒,๙๖๕	๔,๒๒๙	๔,๒๓๖	๘,๔๖๕
	ป่ามะม่วง	๗	๑,๗๙๗	๒,๐๒๘	๒,๒๕๑	๔,๒๗๙
	วังประจบ	๑๔	๔,๐๒๓	๖,๖๖๓	๖,๖๒๑	๑๓,๒๘๔
	ตลุกกลางทุ่ง	๘	๑,๔๖๒	๒,๒๑๙	๒,๒๗๐	๔,๔๘๙
	เทศบาลตำบลหนองบัวใต้	๗	๒,๕๓๔	๓,๑๐๑	๓,๑๓๑	๖,๒๓๒

ตารางที่ ๓ แสดงจำนวนประชากรรายตำบล และจำนวนครัวเรือน ณ เดือนธันวาคม ๒๕๕๘ (ต่อ)

อำเภอ	ตำบล	จำนวน หมู่บ้าน / ชุมชน	จำนวน ครัวเรือน	จำนวนประชากร		
				ชาย	หญิง	รวม
	เทศบาลตำบลไผ่งาม	๙	๕,๓๐๓	๕,๙๑๘	๕,๑๐๒	๑๑,๐๒๐
	เทศบาลเมืองตาก	๑๖ ชุมชน	๗,๒๓๓	๘,๓๐๘	๙,๐๕๕	๑๗,๓๖๓
	ตำบลระแหง	๔ ชุมชน	๒,๕๗๓	๒,๙๘๕	๓,๒๔๒	๖,๒๒๗
	ตำบลหนองหลวง	๔ ชุมชน	๒,๕๙๐	๒,๔๗๓	๒,๗๐๓	๕,๑๗๖
	ตำบลเชียงใหม่	๔ ชุมชน	๑,๐๒๐	๑,๒๓๙	๑,๓๖๑	๒,๖๐๐
	ตำบลหัวเดียด	๔ ชุมชน	๑,๐๕๐	๑,๖๑๑	๑,๗๔๙	๓,๓๖๐
	รวม	๑๒๐	๓๙,๓๙๑	๕๑,๐๐๐	๕๐,๙๒๑	๑๐๑,๙๒๑
บ้านตาก	ตากออก	๑๕	๑,๗๙๕	๒,๘๐๖	๒,๘๖๙	๕,๖๗๕
	สมอโค่น	๙	๑,๕๒๓	๒,๑๙๓	๒,๑๘๕	๔,๓๗๘
	แม่สลิด	๑๓	๒,๔๓๑	๓,๙๘๘	๓,๙๐๕	๗,๙๐๓
	ตากตก	๑๑	๑,๒๔๘	๑,๖๙๓	๑,๖๕๕	๓,๓๙๖
	เกาะตะเภา	๑๐	๑,๙๐๖	๓,๐๕๖	๓,๒๕๘	๖,๓๑๔
	ท้องฟ้า	๙	๑,๒๓๑	๒,๒๗๕	๒,๒๑๒	๔,๔๘๗
	เทศบาล ต.บ้านตาก	๑๕	๒,๕๗๘	๓,๒๙๕	๓,๖๘๗	๖,๙๘๐
	เทศบาล ต.ทุ่งกระเชาะ	๑๒	๑,๙๙๘	๓,๑๓๗	๓,๑๔๔	๖,๒๘๑
	รวม	๙๔	๑๔,๗๑๐	๒๒,๔๕๓	๒๒,๙๑๕	๔๕,๓๖๘
	สามเงา	สามเงา	๗	๑,๑๑๖	๑,๗๖๓	๑,๘๑๗
วังหมัน		๗	๑,๕๕๕	๒,๒๓๑	๒,๓๘๐	๔,๖๑๑
ยกกระบัตร		๑๒	๒,๕๐๗	๔,๐๐๕	๔,๑๔๕	๘,๑๕๐
ย่านรี		๕	๑,๐๖๐	๑,๖๘๙	๑,๖๖๒	๓,๓๙๑
บ้านนา		๕	๘๔๗	๑,๐๗๕	๑,๐๒๕	๒,๑๐๐
วังจันทร์		๑๐	๑,๘๑๔	๒,๖๒๗	๒,๖๒๗	๕,๐๖๘
เทศบาลตำบลสามเงา		๑๐	๑,๙๓๔	๒,๔๒๑	๒,๖๑๒	๕,๐๖๗
รวม		๕๖	๑๐,๘๓๓	๑๕,๘๑๑	๑๖,๒๖๘	๓๒,๐๗๙
วังเจ้า	เชียงทอง	๑๔	๔,๐๖๐	๗,๐๘๘	๗,๑๓๘	๑๔,๒๒๖
	นาโบสถ์	๙	๒,๘๘๒	๕,๓๔๗	๕,๒๖๑	๑๐,๖๐๘
	ประดาง	๕	๑,๓๘๕	๑,๙๗๗	๑,๙๒๗	๓,๙๐๔
	เทศบาลตำบลวังเจ้า	๖	๑,๗๘๙	๒,๑๖๐	๒,๑๗๗	๔,๑๒๖
	รวม	๓๔	๑๐,๑๑๖	๑๖,๕๗๒	๑๖,๕๐๓	๓๓,๐๗๙

ตารางที่ ๓ แสดงจำนวนประชากรรายตำบล และจำนวนครัวเรือน ณ เดือนธันวาคม ๒๕๕๘ (ต่อ)

อำเภอ	ตำบล	จำนวน หมู่บ้าน / ชุมชน	จำนวน ครัวเรือน	จำนวนประชากร			
				ชาย	หญิง	รวม	
แม่สอด	แม่กุ	๑๒	๑,๕๘๙	๒,๕๐๕	๒,๔๐๐	๔,๙๐๕	
	พะวอ	๙	๒,๔๖๖	๓,๖๘๑	๓,๕๕๓	๗,๒๓๔	
	แม่กาษา	๑๖	๔,๙๘๘	๖,๗๒๑	๖,๘๔๐	๑๓,๕๖๑	
	ท่าสายลวด	๗	๑,๖๑๓	๒,๘๘๔	๒,๘๑๐	๕,๖๙๔	
	แม่ปะ	๑๑	๘,๐๙๕	๗,๘๑๘	๗,๓๖๔	๑๕,๑๘๒	
	มหาวัน	๑๒	๔,๓๗๐	๗,๕๕๕	๗,๕๘๐	๑๕,๑๓๕	
	ด่านแม่ละเมา	๑๐	๒,๕๔๗	๔,๐๑๕	๓,๙๓๔	๗,๙๔๙	
	พระธาตุผาแดง	๗	๓,๑๖๔	๓,๖๖๕	๓,๔๙๘	๗,๑๖๓	
	เทศบาลนครแม่สอด	๒๐	๑๗,๕๗๑	๑๗,๕๔๗	๑๘,๒๖๒	๓๕,๘๐๙	
	เทศบาลตำบลแม่กุ	๖	๒,๔๙๓	๓,๑๑๖	๓,๒๑๒	๖,๓๒๘	
	เทศบาลตำบลท่าสายลวด	๘	๔,๐๒๖	๑๒,๒๔๗	๑๑,๓๗๓	๒๓,๖๒๐	
	เทศบาลตำบลแม่ตาว	๖	๓,๑๕๕	๓,๕๘๓	๓,๕๔๕	๗,๑๒๘	
	รวม		๑๒๔	๕๖,๐๗๗	๗๕,๓๓๗	๗๔,๓๗๑	๑๔๙,๗๐๘
	พบพระ	พบพระ	๙	๒,๑๙๗	๖,๔๗๔	๖,๒๑๒	๑๒,๖๘๖
ช่องแคบ		๑๕	๕,๗๗๘	๖,๔๘๕	๖,๑๘๗	๑๒,๖๗๒	
คีรีราษฎร์		๑๓	๕,๓๒๙	๑๑,๑๔๕	๑๐,๙๐๗	๒๒,๐๕๒	
วาเล่ย์		๗	๒,๐๖๓	๕,๕๘๕	๕,๒๓๙	๑๐,๘๒๔	
รวมไทยพัฒนา		๑๑	๒,๘๕๓	๗,๑๓๕	๖,๘๒๗	๑๓,๙๖๒	
เทศบาลตำบลพบพระ		๖	๒,๔๙๗	๓,๑๒๑	๒,๙๐๒	๖,๐๒๐	
รวม			๖๑	๒๐,๗๑๗	๓๙,๙๔๕	๓๘,๒๗๔	๗๘,๒๑๙
ท่าสองยาง	ท่าสองยาง	๙	๒,๗๐๖	๖,๑๒๓	๕,๗๔๖	๑๑,๘๖๙	
	แม่ต๋าน	๑๐	๓,๓๗๘	๔,๙๙๘	๔,๖๓๐	๙,๖๒๘	
	แม่สอง	๑๗	๕,๒๐๖	๙,๙๐๒	๘,๙๐๒	๑๘,๘๐๔	
	แม่หละ	๑๒	๓,๒๐๙	๖,๕๙๘	๖,๒๖๒	๑๒,๘๖๐	
	แม่วะหลวง	๙	๒,๑๕๙	๓,๕๐๗	๓,๓๗๙	๖,๘๘๖	
	แม่อุสุ	๑๐	๔,๙๐๒	๙,๒๑๑	๘,๓๕๘	๑๗,๕๖๙	
	เทศบาลตำบลแม่ต๋าน	๔	๑,๒๖๖	๑,๖๐๐	๑,๖๓๒	๓,๒๓๒	
	รวม		๗๑	๒๒,๘๒๖	๔๑,๙๓๙	๓๘,๙๐๙	๘๐,๘๔๘

ตารางที่ ๓ แสดงจำนวนประชากรรายตำบล และจำนวนครัวเรือน ณ เดือนธันวาคม ๒๕๕๘ (ต่อ)

อำเภอ	ตำบล	จำนวน หมู่บ้าน / ชุมชน	จำนวน ครัวเรือน	จำนวนประชากร		
				ชาย	หญิง	รวม
แม่ระมาด	แม่ระมาด	๘	๒,๒๖๑	๓,๑๓๘	๓,๐๒๕	๖,๑๖๓
	ขะเนจื้อ	๑๔	๓,๐๕๔	๕,๓๐๓	๔,๙๕๓	๑๐,๒๕๖
	แม่ตื่น	๑๓	๓,๒๑๐	๕,๐๕๒	๔,๖๙๔	๙,๗๔๖
	สามหมื่น	๕	๑,๗๒๕	๓,๓๕๖	๓,๑๕๕	๖,๕๑๑
	พระธาตุ	๘	๒,๐๒๔	๓,๐๖๑	๒,๙๔๙	๖,๐๑๐
	เทศบาลตำบลแม่ระมาด	๖	๑,๘๐๙	๒,๐๙๗	๒,๐๓๖	๔,๑๓๓
	เทศบาลตำบลแม่จะเรา	๙	๒,๑๑๘	๒,๗๖๒	๒,๘๕๔	๕,๖๑๖
	เทศบาลตำบลทุ่งหลวง	๙	๒,๕๙๔	๔,๑๗๗	๓,๙๓๐	๘,๑๐๗
	รวม	๗๒	๑๘,๗๙๕	๒๘,๙๔๖	๒๗,๕๙๖	๕๖,๕๔๒
	อุ้มผาง	อุ้มผาง	๖	๑,๔๐๔	๑,๙๒๑	๑,๗๐๙
หนองหลวง		๓	๘๔๓	๑,๕๑๖	๑,๔๑๘	๒,๙๓๔
โมโกร		๗	๑,๙๒๒	๔,๐๑๕	๓,๖๑๒	๗,๖๒๗
แม่ละมุ้ง		๔	๕๗๖	๙๗๘	๘๕๙	๑,๘๓๗
แม่กลอง		๔	๑,๒๑๓	๑,๔๑๓	๑,๓๔๙	๒,๗๖๒
เทศบาลตำบลอุ้มผาง		๓	๘๔๐	๑,๒๗๖	๑,๒๖๓	๒,๕๓๙
เทศบาลตำบลแม่จัน		๑๒	๓,๙๑๐	๑๐,๐๕๗	๙,๒๓๖	๑๙,๒๙๓
รวม		๓๙	๑๐,๗๐๘	๒๑,๑๗๖	๑๙,๔๔๖	๔๐,๖๒๒
รวมทั้งจังหวัด		๖๗๑	๒๐๔,๑๗๓	๓๑๓,๑๒๒	๓๐๕,๒๐๓	๖๑๘,๓๒๕

ที่มา : ที่ทำการปกครองจังหวัดตาก, ธันวาคม ๒๕๕๘

❖ ด้านโครงสร้างพื้นฐาน

การคมนาคมขนส่ง

เส้นทางคมนาคมทางบก สายหลัก ๑๔ คือ ทางหลวงหมายเลข ๑ จากอำเภอวังเจ้า ถึง อำเภอสามเงา ระยะทาง ๙๐.๖๓๐ กิโลเมตร และทางหลวงหมายเลข ๑๒ จากอำเภอแม่สอด ถึง อำเภอเมืองตาก ระยะทาง ๘๕.๙๐๕ กม. และอำเภอเมืองตาก ถึง เขตติดต่อจังหวัดสุโขทัย ระยะทาง ๖๐.๖๗๖ กิโลเมตร ซึ่งเป็นส่วนหนึ่งของการเชื่อมโยงโครงข่ายคมนาคมสำคัญตามเส้นทางระเบียงเศรษฐกิจแนวตะวันออก-ตะวันตก (East-West Economic Corridor: EWEC) โดยเริ่มจากเมืองท่าตานีของสาธารณรัฐสังคมนิยมเวียดนาม ผ่านสาธารณรัฐประชาธิปไตยประชาชนลาว เข้าสู่ประเทศไทย และสิ้นสุดที่อำเภอแม่สอด จังหวัดตาก ซึ่งสามารถเชื่อมโยงไปยังสาธารณรัฐแห่งสหภาพเมียนมา และสามารถเชื่อมต่อไปยังประเทศอินเดียและตะวันออกกลาง

การคมนาคมทางอากาศ จังหวัดตากมีสนามบินในพื้นที่ รวม ๒ แห่ง ได้แก่ ท่าอากาศยานตาก (ปัจจุบันไม่มีการให้บริการขนส่งผู้โดยสาร) และท่าอากาศยานแม่สอด ซึ่งมีศักยภาพในการให้บริการ และอำนวยความสะดวกความปลอดภัยแก่อากาศยาน ผู้โดยสาร และบุคคลอื่นที่ใช้บริการท่าอากาศยาน รวมทั้งการขนส่งสินค้า สัมภาระ และไปรษณีย์ภัณฑ์ทางอากาศ โดยได้รับการกำกับดูแลและควบคุม ให้เป็นไปตามกฎหมาย ระเบียบ ข้อบังคับ

ผังเมืองรวมจังหวัด

ตามนโยบายของรัฐบาลกำหนดให้กระทรวงมหาดไทย โดยกรมโยธาธิการและผังเมืองร่วมกับองค์การบริหารส่วนจังหวัด จัดทำผังเมืองให้ครอบคลุมทั้งประเทศ โดยให้แล้วเสร็จภายใน ๓ ปี โดยให้เริ่มดำเนินการตั้งแต่ปีงบประมาณ พ.ศ.๒๕๔๗ - พ.ศ.๒๕๔๙ ในการดำเนินการวางและจัดทำผังเมืองรวมจังหวัดตาก องค์การบริหารส่วนจังหวัดตากร่วมกับสำนักงานโยธาธิการและผังเมืองจังหวัดตาก ได้ดำเนินการตามขั้นตอนของการวางผังฯ ตามแผนปฏิบัติการ สรุปได้ดังนี้

ปีงบประมาณ พ.ศ.๒๕๔๗ ดำเนินการตามขั้นตอนต่างๆของการวางผัง ได้แก่ เก็บรวบรวมข้อมูล วิเคราะห์ข้อมูล และประชุมเชิงปฏิบัติการ

ปีงบประมาณ พ.ศ.๒๕๔๘ ดำเนินการตามขั้นตอนพระราชบัญญัติการผังเมือง พ.ศ.๒๕๔๘ ได้แก่ ประชุมคณะที่ปรึกษาผังเมืองรวมจังหวัด ประชุมประชาชน ประชุมคณะกรรมการผังเมือง และปิดประกาศพร้อมข้อกำหนด ๙๐ วัน

ปีงบประมาณ พ.ศ.๒๕๔๙ ดำเนินการออกกฎกระทรวงใช้บังคับผังเมืองรวมจังหวัด

การวางผังเมืองระดับท้องถิ่นที่จะมีผลในการปฏิบัติตามผังและสอดคล้องกับนโยบายการกระจายอำนาจในระบอบประชาธิปไตย และเป็นไปตามเจตนารมณ์ของรัฐธรรมนูญแห่งราชอาณาจักรไทย พ.ศ.๒๕๕๐ นั้น จะต้องเป็นการวางผังเมืองที่ท้องถิ่นเป็นผู้รับผิดชอบ ซึ่งกรมโยธาธิการและผังเมือง ได้มีนโยบายอย่างชัดเจนเพื่อที่จะสนับสนุนให้ท้องถิ่นจัดทำผังเพื่อการพัฒนาพื้นที่ของตนเอง ประกอบกับรัฐบาลมีนโยบายให้ราชการส่วนกลาง ดำเนินการถ่ายโอนภารกิจไปสู่ท้องถิ่นตามพระราชบัญญัติกำหนดแผนและขั้นตอนกระจายอำนาจให้แก่องค์กรปกครองส่วนท้องถิ่น ซึ่งงานวางและจัดทำผังเมืองรวม เป็นภารกิจหนึ่งที่ท้องถิ่นต้องรับไปดำเนินการ

ตามแผนการกระจายอำนาจให้แก่องค์กรปกครองส่วนท้องถิ่น (ฉบับที่ ๒) พ.ศ. ๒๕๕๑ และแผนปฏิบัติการกำหนดขั้นตอนการกระจายอำนาจให้แก่องค์กรปกครองส่วนท้องถิ่น (ฉบับที่ ๒) ได้กำหนดภารกิจการถ่ายโอนผังเมืองรวมจังหวัด ดังนี้ (ตามแผนกำหนดระยะเวลาดำเนินการปีที่ถ่ายโอน พ.ศ. ๒๕๔๗ - ๒๕๕๓)

๑. การวางผังเมืองรวมจังหวัด (กรมโยธาธิการและผังเมืองดำเนินการ โดยองค์การบริหารส่วนจังหวัด อาจสมทบงบประมาณบางส่วน)
๒. การปฏิบัติตามผัง การควบคุม การดูแลตรวจสอบ (อปท.ดำเนินการ)
๓. การพัฒนาตามผัง (อปท.ดำเนินการ)
๔. การประเมินผลผัง (กรมโยธาธิการและผังเมือง ดำเนินการร่วมกับ อปท.)
๕. การมีส่วนร่วมของประชาชนในงานด้านการผังเมือง (กรมโยธาธิการและผังเมืองดำเนินการร่วมกับ อปท.)

หมายเหตุ การดำเนินการตามข้อ ๒ ข้อ ๓ และ ข้อ ๔ จะดำเนินการได้ต่อเมื่อมีการประกาศใช้บังคับกฎกระทรวงผังเมืองรวม ซึ่งขณะนี้อยู่ในขั้นตอนคณะกรรมการกฤษฎีกา

สืบเนื่องจากการประชุมคณะที่ปรึกษาผังเมืองรวมจังหวัดตาก เพื่อพิจารณาร่างประกาศ กรมโยธาธิการและผังเมือง เรื่อง กำหนดหลักเกณฑ์การใช้ประโยชน์ในทรัพย์สิน เพื่อประโยชน์ในการวางและจัดทำผังเมืองรวมในท้องที่จังหวัดตาก พ.ศ.๒๕๕๕ ปัจจุบันได้มีการประกาศใช้บังคับกฎกระทรวงผังเมืองรวมจังหวัดแล้วจำนวน ๔ ผัง ได้แก่ ผังเมืองจังหวัดภูเก็ต ผังเมืองรวมจังหวัดสิงห์บุรี ผังเมืองรวมจังหวัดสระบุรี และผังเมืองรวมจังหวัดเชียงใหม่ และคาดว่า ในปี พ.ศ.๒๕๕๕ จะมีการประกาศกฎกระทรวงผังเมืองจังหวัดเพิ่มเติมอีกหลายผัง

ผลจากการใช้บังคับกฎกระทรวงผังเมืองรวมจังหวัด ทำให้เกิดปัญหาในการใช้บังคับเนื่องจากสภาพการณ์และข้อเท็จจริงของพื้นที่จังหวัดนี้มีการเปลี่ยนแปลง เพราะผังเมืองรวมจังหวัดเริ่มดำเนินการมาตั้งแต่ปี พ.ศ.๒๕๔๗ และเมื่อมีการประกาศกฎกระทรวงให้ใช้บังคับผังเมืองรวมจังหวัด จะทำให้กฎหมายว่าด้วยการควบคุมอาคาร กฎหมายว่าด้วยการขุดดินและถมดิน มีผลใช้บังคับครอบคลุมพื้นที่ทั้งจังหวัด

ผังเมืองรวมจังหวัดตาก ครอบคลุมพื้นที่ทั้งจังหวัด การวางผังได้กำหนดรูปแบบการใช้ประโยชน์ที่ดินของจังหวัดตากในอนาคตเป็น ๓ เขตหลักๆ คือ เขตสรวง เขตอนุรักษ์ และเขตพัฒนา โดยแผนผังกำหนดการใช้ประโยชน์ที่ดินในอนาคต กำหนดการใช้ประโยชน์ที่ดินไว้ ๗ ประเภท ดังนี้

๑. เขตสีชมพู ที่ดินประเภทชุมชน
๒. เขตสีม่วง ที่ดินประเภทอุตสาหกรรมและคลังสินค้า
๓. เขตสีเขียว ที่ดินประเภทชนบทและเกษตรกรรม
๔. เขตสีเขียวมีกรอบ ที่ดินประเภทอนุรักษ์ชนบทและเกษตรกรรมและเส้นทแยงสีเขียว
๕. เขตสีเขียวมีกรอบ ที่ดินประเภทปฏิรูปที่ดินเพื่อเกษตรกรรมเส้นทแยงสีน้ำตาล
๖. เขตสีเขียวย่อน ที่ดินประเภทที่โล่งเพื่อนันทนาการและการรักษาคุณภาพสิ่งแวดล้อม
๗. เขตสีเขียวย่อนและที่ดินประเภทอนุรักษ์ป่าไม้ มีเส้นทแยงสีเขียว

การวางและจัดทำผังเมืองรวมจังหวัด ผลจากการใช้บังคับกฎกระทรวง ผังเมืองรวมจังหวัดที่ประกาศใช้บังคับใช้และที่กำลังจะประกาศบังคับใช้ อาจมีปัญหาในการใช้บังคับ และการปฏิบัติให้เป็นไปตามผัง เพื่อเป็นการแก้ไขปัญหาที่อาจจะเกิดขึ้น โยธาธิการและผังเมืองจังหวัดสามารถดำเนินการได้ ๒ วิธี กับผังเมืองรวมจังหวัดที่ยังไม่ได้ประกาศใช้บังคับ คือ

๑. เสนอร่างกฎกระทรวงผังเมืองรวมจังหวัด ที่ไม่มีการเปลี่ยนแปลงมากตามกระบวนการต่อไป เมื่อประกาศใช้บังคับเป็นกฎกระทรวงแล้วปรับปรุงพื้นที่

๒. นำร่างกฎกระทรวงผังเมืองรวมจังหวัด ที่เมื่อประกาศออกมาแล้วจะเกิดปัญหามากให้จังหวัดพิจารณาทบทวนปรับปรุงตามขั้นตอนวางผังใหม่ทั้งหมด

คณะที่ปรึกษาผังเมืองรวมจังหวัดตาก มีมติที่ประชุมได้พิจารณาเลือกวิธีที่ ๒ คือ นำร่างกฎกระทรวงผังเมืองรวมจังหวัดตาก นำกลับมาพิจารณาทบทวนปรับปรุงตามขั้นตอนการวางผังใหม่ โดยขอให้องค์การบริหารส่วนจังหวัดตากร่วมกับสำนักงานโยธาธิการและผังเมือง เพื่อดำเนินการทบทวนขั้นตอนดังกล่าว

สถานีสูบน้ำด้วยไฟฟ้า องค์กรปกครองส่วนท้องถิ่นในจังหวัดตากได้รับการถ่ายโอนจากกรมชลประทานตามตารางที่ ๔

ตารางที่ ๔ แสดงจำนวนสถานีสูบน้ำด้วยไฟฟ้าขององค์กรปกครองส่วนท้องถิ่น ที่ได้รับการถ่ายโอนจากกรมชลประทาน ประจำปีงบประมาณ พ.ศ.๒๕๕๙

ลำดับที่	ชื่อ อปท.	ชื่อสถานีสูบน้ำด้วยไฟฟ้า	หมู่ที่	ชื่อหมู่บ้าน	ตำบล	อำเภอ	ค่าพิกัด GPS	หมายเหตุ
๑	ทต.หนองบัวใต้	บ้านหนองบัวใต้	๒	หนองบัวใต้	หนองบัวใต้	เมืองตาก	N ๑๘๖๑๒๘๐ E ๕๓๑๔๗๑	
๒	อบต.ตากออก	บ้านสันปาลาน	๑	บ้านปากร่องห้วยจี่	ตากออก	บ้านตาก	N ๑๘๘๑๗๘๕ E ๕๐๙๐๑๓	
๓	อบต.ตากตก	บ้านหนองชะลาบ	๑	บ้านหนองชะลาบ	ตากตก	บ้านตาก	N ๑๘๘๐๑๐๖ E ๕๓๐๑๙๓	
๔	อบต.ตากตก	บ้านหนองจี่ ๑	๑๑	บ้านใหม่หนองน้ำพัฒนา	ตากตก	บ้านตาก	N ๑๘๘๐๒๐๖ E ๕๐๙๙๕๓	
๕	อบต.ตากตก	บ้านหนองจี่ ๒	๓	บ้านหนองจี่	ตากตก	บ้านตาก	N ๑๘๘๐๖๗๕ E ๕๐๙๐๕๘	
๖	อบต.ตากตก	บ้านหนองจี่ ๓	๒	บ้านหินไค้	ตากตก	บ้านตาก	N ๑๘๘๒๑๔๘ E ๕๐๖๙๑๒	
๗	อบต.เกาะตะเภา	บ้านแม่ยะ	๘	บ้านแม่ยะ	เกาะตะเภา	บ้านตาก	N ๑๘๘๔๔๒๗ E ๕๐๔๐๔๖	
๘	อบต.สมอโคน	บ้านเกาะลาน	๖	บ้านสมอโคน	สมอโคน	บ้านตาก	N ๑๘๘๓๓๐๔ E ๕๐๙๘๑๕	
๙	อบต.แม่สลิด	บ้านยางโองน้ำ	๔	บ้านยางโองน้ำ	แม่สลิด	บ้านตาก		ได้รับถ่ายโอน งปม.๕๔
๑๐	อบต.ย่านรี	บ้านป่ายางตก ๑	๑	บ้านป่ายางตก	ย่านรี	สามเงา	N ๑๘๙๕๓๒๗ E ๕๐๗๕๒๖	
๑๑	อบต.ย่านรี	บ้านสามเงาหลวง	๒	บ้านป่ายางเหนือ	ย่านรี	สามเงา	N ๑๘๙๔๔๑๐ E ๕๐๗๒๒๕	
๑๒	อบต.วังหมัน	บ้านโปรงปลาควัว	๕	บ้านวังหวาย	วังหมัน	สามเงา	N ๑๙๐๑๘๘๙ E ๕๑๐๓๗๕	
๑๓	อบต.วังหมัน	บ้านวังหวาย	๕	บ้านวังหวาย	วังหมัน	สามเงา	N ๑๙๐๑๐๘๘ E ๕๑๑๕๒๓	
๑๔	อบต.วังจันทร์					สามเงา		ได้รับถ่ายโอน งปม.๕๙
๑๕	อบต.ประดาง	บ้านประดาง	๓	บ้านประดาง	ประดาง	วังเจ้า	N ๑๘๕๑๑๘๓ E ๕๒๓๓๙๒	

ที่มา : สำนักงานส่งเสริมการปกครองท้องถิ่นจังหวัดตาก, ๒๕๕๙

❖ **ด้านเศรษฐกิจ**๑) **รายได้ และรายจ่าย ครัวเรือนเฉลี่ย ของจังหวัดตาก**

๑.๑ **รายได้ครัวเรือนเฉลี่ยของจังหวัดตาก** รายได้ครัวเรือนเฉลี่ยของจังหวัดตาก ในปี พ.ศ. ๒๕๕๘ เท่ากับ ๑๙๔,๗๕๕ บาท/ปี ซึ่งแหล่ง รายได้มาจากอาชีพหลัก เท่ากับ ๑๔๗,๕๒๑ บาท/ปี อาชีพรอง เท่ากับ ๒๓,๔๕๙ บาท/ปี รายได้อื่น เท่ากับ ๑๒,๘๗๕ บาท/ปี และปลูกเลี้ยงหาเอง เท่ากับ ๑๐,๘๙๙ บาท/ปี รายละเอียดดังตารางที่ ๕

ตารางที่ ๕ แสดงรายได้ครัวเรือนเฉลี่ย ปี พ.ศ. ๒๕๕๘ ของจังหวัดตาก

พื้นที่	จำนวนครัวเรือน	จำนวนคน	แหล่งรายได้ครัวเรือนเฉลี่ย(บาท/ปี)				รายได้ครัวเรือนเฉลี่ย (บาท/ปี)	รายได้บุคคลเฉลี่ย (บาท/ปี)
			อาชีพหลัก	อาชีพรอง	รายได้อื่น	ปลูกเลี้ยงหาเอง		
เมืองตาก	๒๓,๓๙๐	๗๑,๔๙๘	๑๘๓,๕๒๖	๒๑,๘๐๒	๑๐,๖๘๓	๑๒,๙๐๖	๒๒๘,๙๑๗	๗๔,๘๘๘
สามเงา	๘,๒๕๘	๒๑,๗๔๘	๑๓๔,๙๙๐	๒๑,๐๕๙	๑๗,๓๑๕	๑๖,๒๙๒	๑๘๙,๖๕๕	๗๒,๐๑๕
แม่สอด	๒๗,๔๗๗	๗๘,๙๖๘	๑๗๑,๐๘๖	๑๘,๙๒๕	๘,๘๐๓	๔,๙๓๕	๒๐๓,๗๔๙	๗๐,๘๙๕
บ้านตาก	๑๐,๓๓๔	๓๐,๐๕๖	๑๔๐,๓๖๑	๒๔,๕๒๖	๒๔,๖๘๗	๑๕,๗๙๔	๒๐๕,๓๖๘	๗๐,๖๑๑
แม่ระมาด	๑๒,๙๔๒	๓๙,๔๙๐	๑๔๐,๐๙๗	๔๐,๘๐๔	๑๗,๑๗๕	๑๐,๐๑๕	๒๐๘,๐๙๑	๖๘,๑๙๗
วังเจ้า	๖,๔๓๔	๒๓,๐๕๗	๑๗๒,๗๙๒	๓๘,๙๗๔	๑๔,๗๓๔	๑๒,๗๔๔	๒๓๙,๒๔๔	๖๖,๗๖๐
อุ้มผาง	๕,๗๔๔	๒๑,๔๑๖	๑๗๓,๔๗๕	๒๙,๐๖๒	๑๐,๐๔๗	๑๘,๔๙๒	๒๓๑,๐๗๖	๖๑,๙๗๗
พบพระ	๑๐,๙๗๓	๓๕,๕๒๙	๑๒๐,๖๙๓	๒๔,๑๗๙	๑๕,๓๓๔	๑๔,๔๑๖	๑๗๔,๖๒๑	๕๓,๙๓๑
ท่าสองยาง	๑๔,๐๐๙	๒๔,๖๒๓	๕๙,๔๘๐	๙,๗๓๖	๗,๗๘๕	๖,๓๗๕	๘๓,๓๗๖	๔๗,๔๓๖
ทุกพื้นที่	๑๑๙,๕๖๑	๓๔๖,๓๘๕	๑๔๗,๕๒๑	๒๓,๔๕๙	๑๒,๘๗๕	๑๐,๘๙๙	๑๙๔,๗๕๕	๖๗,๒๒๓

ที่มา : สำนักงานพัฒนาชุมชนจังหวัดตาก (ข้อมูลความจำเป็นพื้นฐาน (จปฐ.) ปี ๒๕๕๘)

๑.๒ รายจ่ายครัวเรือนเฉลี่ย ของจังหวัดตาก

รายจ่ายครัวเรือนเฉลี่ยของจังหวัดตาก ในปี พ.ศ. ๒๕๕๘ เท่ากับ ๑๑๒,๖๕๑ บาท/ปี ซึ่งแหล่งรายจ่ายมาจากต้นทุนการผลิต เท่ากับ ๒๘,๒๕๒ บาท/ปี อุปโภค บริโภค ที่จำเป็น เท่ากับ ๕๗,๓๓๓ บาท/ปี อุปโภค บริโภค ที่ไม่จำเป็น เท่ากับ ๑๓,๙๐๓ บาท/ปี และชำระหนี้ เท่ากับ ๑๓,๑๖๔ บาท/ปี รายละเอียดดังตารางที่ ๖

ตารางที่ ๖ แสดงรายจ่ายครัวเรือนเฉลี่ย ปี พ.ศ. ๒๕๕๘ ของจังหวัดตาก

พื้นที่	จำนวนครัวเรือน	จำนวนคน	แหล่งรายจ่ายครัวเรือนเฉลี่ย(บาท/ปี)				รายจ่ายครัวเรือนเฉลี่ย (บาท/ปี)	รายจ่ายบุคคลเฉลี่ย (บาท/ปี)
			ต้นทุนการผลิต	อุปโภคบริโภคที่จำเป็น	อุปโภคบริโภคที่ไม่จำเป็น	ชำระหนี้สิน		
แม่สอด	๒๗,๔๗๗	๗๘,๙๖๘	๓๒,๖๖๗	๖๙,๓๙๑	๑๕,๔๐๓	๑๓,๘๖๔	๑๓๑,๓๒๕	๔๕,๖๙๕
สามเงา	๘,๒๕๘	๒๑,๗๔๘	๒๕,๓๙๘	๖๖,๓๐๔	๑๖,๕๕๙	๑๑,๗๑๐	๑๑๙,๙๗๑	๔๕,๕๕๔
เมืองตาก	๒๓,๓๙๐	๗๑,๔๙๘	๒๓,๕๔๒	๗๒,๙๕๖	๑๘,๘๓๔	๑๖,๓๓๙	๑๓๑,๖๗๑	๔๓,๐๗๕
บ้านตาก	๑๐,๓๓๔	๓๐,๐๕๖	๒๔,๓๔๓	๖๕,๗๔๐	๑๙,๗๒๗	๑๒,๔๔๓	๑๒๒,๒๕๓	๔๒,๐๓๔
วังเจ้า	๖,๔๓๔	๒๓,๐๕๗	๔๕,๖๑๐	๖๒,๐๐๘	๑๗,๕๗๗	๒๓,๙๓๔	๑๔๙,๑๒๘	๔๑,๖๑๔
พบพระ	๑๐,๙๗๓	๓๕,๕๒๙	๔๗,๐๗๘	๔๘,๒๗๕	๑๓,๑๔๒	๒๑,๐๐๙	๑๒๙,๕๐๕	๓๙,๙๙๗
อุ้มผาง	๕,๗๔๔	๒๑,๔๑๖	๕๒,๕๖๖	๓๔,๒๒๑	๑๑,๙๘๒	๒๐,๙๓๓	๑๑๙,๗๐๒	๓๒,๑๐๕
แม่ระมาด	๑๒,๙๔๒	๓๙,๔๙๐	๑๙,๐๙๑	๔๔,๒๕๘	๖,๒๓๐	๓,๘๘๖	๗๓,๔๖๕	๒๔,๐๗๗
ท่าสองยาง	๑๔,๐๐๙	๒๔,๖๒๓	๗,๗๙๕	๒๒,๖๑๒	๓,๖๕๐	๒,๑๗๑	๓๖,๒๒๔	๒๐,๖๐๙
ทุกพื้นที่	๑๑๙,๕๖๑	๓๔๖,๓๘๕	๒๘,๒๕๒	๕๗,๓๓๓	๑๓,๙๐๓	๑๓,๑๖๔	๑๑๒,๖๕๑	๓๘,๘๘๓

ที่มา : สำนักงานพัฒนาชุมชนจังหวัดตาก (ข้อมูลความจำเป็นพื้นฐาน (จปฐ.) ปี ๒๕๕๘)

๒) การเกษตร

ด้านการเกษตร พบว่า พื้นที่การเกษตรของจังหวัดตากในปีการผลิต พ.ศ.๒๕๕๘ เพาะปลูกข้าวโพดเลี้ยงสัตว์มากที่สุด คิดเป็นร้อยละ ๔๗.๑๔ ของพื้นที่การเกษตรที่ปลูกพืชที่สำคัญ และมีมูลค่าสูงสุดเท่ากับ ๒,๗๖๑ ล้านบาท โดยพืชที่มีการเพาะปลูกรองลงมา ได้แก่ ข้าวนาปี มันสำปะหลัง ถั่วเขียวผิวมัน และอ้อยโรงงาน ตามลำดับ รายละเอียดมูลค่าพืชเศรษฐกิจที่สำคัญ พื้นที่เพาะปลูก ปริมาณผลผลิต และผลผลิตเฉลี่ยต่อไร่ ปีการผลิต พ.ศ.๒๕๕๘ ตามตาราง ดังนี้

ตารางที่ ๗ แสดงผลผลิตสินค้าเกษตรที่สำคัญของจังหวัดตาก

อันดับ	ชนิดพืช	มูลค่าพืชเศรษฐกิจที่สำคัญ (ล้านบาท)	พื้นที่เพาะปลูก (ไร่)	ผลผลิตรวม (ตัน)	ผลผลิตเฉลี่ย (ตัน/ไร่)
๑	ข้าวโพดเลี้ยงสัตว์	๒,๗๖๑	๖๒๖,๓๒๙	๔๖๐,๓๒๙	๗๓๒
๒	ข้าวนาปี	๙๔๗	๑๙๓,๙๒๗	๑๐๐,๙๗๒	๕๒๑.๕๙
๓	พริกขี้หนูสวน	๘๕๒	๑๖,๘๗๙	๓๗,๖๕๑	๒,๔๔๕.๐๓
๔	มันสำปะหลัง	๔๕๔	๑๕๗,๐๙๒	๒๒๗,๔๘๑	๓,๓๓๔
๕	อ้อยโรงงาน	๒๐๓	๒๗,๒๓๓	๒๐๓,๓๕๖	๑๕,๐๖๑
๖	ลำไย	๑๔๙	๑๗,๙๖๓	๕,๓๑๙	๘๘๗.๗๖
๗	มันฝรั่ง	๑๒๙	๕,๔๕๑	๑๓,๐๖๒	๒,๓๙๘.๐๘
๘	กระเทียมหัว	๑๑๘	๔,๔๐๒	๓,๑๒๒	๗๗๕.๓๖
๙	กะหล่ำปลี	๙๕	๗,๔๑๓	๒๑,๑๔๐	๓,๐๔๗.๐๖
๑๐	กล้วยไข่	๔๕	๒,๗๓๐	๓,๘๐๕	๑,๖๒๒.๑๘
๑๑	มะม่วง	๓๑	๓,๐๘๐	๔,๐๖๐	๑,๓๓๗.๓๙
๑๒	มะละกอ	๒๓	๑,๓๔๒	๒,๑๐๖	๒,๕๗๘.๑๓
๑๓	ส้มโอ	๒๐	๔๕๗	๒,๑๐๙	๑,๒๔๐.๘๒
๑๔	ผักกาดขาวปลี	๑๐	๑,๓๐๗	๑,๖๔๖	๑,๒๗๓.๐๑
๑๕	ส้มเขียวหวาน	๘	๑๙๕	๓๔๒	๒,๔๗๗.๑๔
๑๖	น้อยหน่า	๔	๖๕๘	๒๒๑	๙๐๘.๒
๑๘	ถั่วเขียวผิวมัน	๓	๑๑๓,๓๓๕	๑๓๓	๑๗๐
๑๙	ผักกาดเขียวปลี	๑	๘๒	๒๘๒	๓,๕๗๒.๑๕
๒๐	ถั่วลิสง	๑	๒๔๕	๕๖	๒๒๘.๗๘

ที่มา : สำนักงานเกษตรจังหวัดตาก, ธันวาคม ๒๕๕๘

๓) การปศุสัตว์

การเลี้ยงสัตว์ในจังหวัดตากส่วนใหญ่เลี้ยงไว้ใช้งานและเพื่อบริโภคภายในจังหวัด การเลี้ยงในเชิงพาณิชย์ยังมีไม่แพร่หลายนัก สัตว์เลี้ยงที่ใช้ในการบริโภคบางส่วนต้องนำเข้าจากจังหวัดใกล้เคียง สัตว์ที่นิยมเลี้ยงกันมากได้แก่ ไก่ โคเนื้อ สุกร เนื่องจากสภาพภูมิประเทศเอื้ออำนวย

ตารางที่ ๘ แสดงข้อมูลด้านปศุสัตว์ของจังหวัดตาก ปี ๒๕๕๗

อำเภอ	เกษตรกรผู้เลี้ยงสัตว์ (ครัวเรือน)	พท.ปลูกหญ้าพืชอาหารสัตว์ (ไร่)	พท.ทุ่งหญ้าสาธารณะ (ไร่)	ไก่ (ตัว)	โคเนื้อ (ตัว)	สุกร (ตัว)	เป็ด (ตัว)	กระบือ (ตัว)	โคนม (ตัว)	แพะ (ตัว)	แกะ (ตัว)
เมืองตาก	๕,๒๗๓	๑๐,๒๕๙.๒๕	๗,๓๔๖.๐	๑๙๐,๕๙๓	๓๑,๕๖๕	๑๐,๑๓๐	๑,๓๙๙	๑๑๖	-	๖	๙
บ้านตาก	๘๔๗	๕,๖๘๙.๕๐	๗,๐๕๕.๐	๔๓,๔๐๙	๑๗,๓๔๐	๑,๔๑๔	๘๗	๙๑	๒	๑๒	-
สามเงา	๒,๔๓๙	๑,๖๓๐.๐	๓๙๐	๖๑,๙๘๐	๑๓,๒๐๖	๑,๘๓๓	๗๗	๑๖๗	-	๒๐๖	๑๐
แม่ระมาด	๒,๒๐๗	๑๙๐.๒๕	-	๓๓,๖๙๑	๖,๕๕๓	๓,๗๙๓	๙๗๒	๑,๓๖๕	-	๙๒๗	๕
ท่าสองยาง	๒,๕๐๗	-	-	๔๕,๒๘๓	๔,๕๔๘	๖,๘๗๑	๕,๗๗๗	๓,๖๓๒	-	๑,๓๐๐	-
แม่สอด	๕,๙๑๘	๒,๖๘๒.๐	-	๑๓๒,๗๑๑	๖,๙๙๒	๗,๒๕๔	๓,๕๙๖	๗๖๔	๔	๔๐๔	๒๗
พบพระ	๓,๐๘๔	๑๗,๙๘๕.๕๐	-	๖๙,๐๔๗	๕,๗๘๙	๑๑,๓๘๖	๔,๑๔๖	๑๙๐	๓	๑,๑๓๙	๖๘
อุ้มผาง	๑,๑๖๓	๕๕.๐	-	๒๔,๓๑๔	๖,๙๓๔	๔,๖๔๓	๑,๑๑๑	๓,๘๙๗	-	๗๘๔	-
วังเจ้า	๖๘๒	๑๗.๐	-	๑๘,๗๐๒	๒๐๘	๔๗๓	๖๕	-	-	๕๕	-
รวม	๒๔,๑๒๐	๓๘,๕๐๘.๕๐	๑๔,๗๙๑.๐๐	๖๑๙,๗๓๐	๙๓,๑๓๕	๔๗,๗๙๗	๑๗,๒๓๐	๑๐,๒๒๒	๙	๔,๘๓๓	๑๑๙

ที่มา : สำนักงานปศุสัตว์จังหวัดตาก, ณ วันที่ ๓๑ ธันวาคม ๒๕๕๗

๔) การประมง

การประมงจังหวัดตาก เป็นการประมงน้ำจืดตามแหล่งน้ำธรรมชาติ เช่น แม่น้ำปิง แม่น้ำวัง และอ่างเก็บน้ำเขื่อนภูมิพล รวมทั้งแหล่งน้ำที่สร้างขึ้นเอง

ตารางที่ ๙ แสดงข้อมูลด้านประมงจังหวัดตาก ปี พ.ศ. ๒๕๕๘

อำเภอ	จำนวน เกษตรกร (ราย)	พื้นที่ (ไร่)	แบ่งตามประเภทการเลี้ยง						ฟาร์มที่ผ่าน	
			ปอเลี้ยงสัตว์น้ำ			กระชัง			การรับรองมาตรฐาน	
			เกษตรกร (ราย)	จำนวน (บ่อ)	พื้นที่ (ไร่)	เกษตรกร (ราย)	จำนวน (กระชัง)	พื้นที่ (ไร่)	GAP (ราย)	Safety Level (ราย)
เมืองตาก	2,440	2,315.85	2,425	3,076	2,314.27	15	249	1.58	5	62
บ้านตาก	995	820.84	980	1,452	820.31	15	95	0.53	8	28
สามเงา	1,029	1,538.75	1,029	1,572	1,538.75	-	-	-	-	48
แม่ระมาด	526	459.02	526	640	459.02	-	-	-	-	-
ทำสองยาง	4	3.50	4	8	3.5	-	-	-	-	-
แม่สอด	1,158	963.82	1,158	1,158	963.82	-	-	-	-	134
พบพระ	213	115.55	213	243	115.55	-	-	-	-	-
อุ้มผาง	58	36.75	58	67	36.75	-	-	-	-	-
วังเจ้า	936	926.42	913	1,243	924.67	23	161	1.75	-	115
รวม	7,359	7,180.50	7,306	9,459	7,176.64	53	505	3.86	13	387

ที่มา : สำนักงานประมงจังหวัดตาก , มกราคม ๒๕๕๙

๕) สถาบันเกษตรกร และกลุ่ม/องค์กรเกษตรกร จังหวัดตาก

จังหวัดตากมีสถาบันเกษตรกร และกลุ่ม/องค์กรเกษตรกรที่ขึ้นทะเบียนแล้ว จำนวน ๒,๑๙๐ แห่ง
จำแนกได้ดังตารางที่ ๑๐

ตารางที่ ๑๐ แสดงจำนวนสมาชิกของสถาบันเกษตรกร และกลุ่ม/องค์กรเกษตรกร

เกษตรกร	ปี พ.ศ.๒๕๕๗	
	จำนวน (แห่ง / กลุ่ม)	จำนวนสมาชิก (คน)
สหกรณ์ภาคการเกษตร	๕๕	๔๙,๙๗๖
กลุ่มแม่บ้านเกษตรกร	๓๙๓	๑๖,๔๒๓
กลุ่มแปรรูปสินค้าเกษตร	๘๓	๑,๘๕๖
กลุ่มยุวเกษตรกร	๖๔	๒,๓๔๕
กลุ่มส่งเสริมอาชีพ	๑๒๒	๘,๘๐๒
กลุ่มวิสาหกิจชุมชน	๑,๔๕๑	๒๔,๘๗๖
กลุ่มโครงการสายใยรักแห่งครอบครัว	๒๒	๗๒๕
รวม	๒,๑๙๐	๑๐๕,๐๐๓

ที่มา : สำนักงานสหกรณ์จังหวัดตาก และสำนักงานเกษตรจังหวัดตาก, ๒๕๕๗

๖) การอุตสาหกรรม

จังหวัดตาก มีโรงงานอุตสาหกรรม ณ ปี พ.ศ. ๒๕๕๘ จำนวน ทั้งหมด ๖๙๐ แห่ง เพิ่มขึ้นจากปี ๒๕๕๖ จำนวน ๒๑ แห่ง และลดลงจากปี ๒๕๕๗ จำนวน ๒ แห่ง จำแนกตามอำเภอ ดังตารางที่ ๑๑ ตารางที่ ๑๑ แสดงจำนวนโรงงานอุตสาหกรรมในจังหวัดตาก

อำเภอ	จำนวนโรงงานอุตสาหกรรม ปี พ.ศ. ๒๕๕๖	จำนวนโรงงานอุตสาหกรรม ปี พ.ศ. ๒๕๕๗	จำนวนโรงงานอุตสาหกรรม ปี พ.ศ. ๒๕๕๘
เมืองตาก	๑๔๒	๑๔๕	๑๔๒
บ้านตาก	๓๒	๓๑	๓๐
สามเงา	๑๗	๑๖	๑๖
แม่สอด	๓๕๙	๓๗๒	๓๘๓
แม่ระมาด	๒๓	๒๗	๒๒
ท่าสองยาง	๑๘	๑๙	๑๓
พบพระ	๒๘	๓๓	๓๕
อุ้มผาง	๑๐	๑๐	๑๑
วังเจ้า	๔๐	๓๙	๓๘
รวมทั้งจังหวัด	๖๖๙	๖๙๒	๖๙๐

ที่มา : สำนักงานอุตสาหกรรมจังหวัดตาก, ๑ กุมภาพันธ์ ๒๕๕๙

๗) ด้านผลิตภัณฑ์ชุมชน

จังหวัดตากได้ดำเนินการลงทะเบียนผู้ผลิต/ผู้ประกอบการ OTOP ปี พ.ศ.๒๕๕๗ มีผู้ผลิต/ผู้ประกอบการ OTOP เข้าร่วมลงทะเบียนฯ ประกอบด้วย กลุ่มผู้ผลิตชุมชน ๒๐๙ ราย ผู้ผลิตชุมชน ที่เป็นเจ้าของรายเดียว ๑๗๗ ราย และ SMEs ๔ ราย รวม ๓๔๗ ราย แยกเป็นรายอำเภอ รายละเอียดดังตารางที่ ๑๒, ๑๓ และ ๑๔

ตารางที่ ๑๒ แสดงผลการลงทะเบียน ผู้ผลิต ผู้ประกอบการ OTOP ปี ๒๕๕๗ จังหวัดตาก

อำเภอ	กลุ่มผู้ผลิตชุมชน	ผู้ผลิตชุมชนที่เป็นเจ้าของรายเดียว	SMEs	รวมทั้งสิ้น
เมืองตาก	๒๓	๕๐	๑	๗๔
บ้านตาก	๒๙	๑๕	๑	๔๕
สามเงา	๑๓	๑๐	๐	๒๓
แม่ระมาด	๔๒	๕	๐	๔๗
ท่าสองยาง	๒๙	๔	๐	๓๓
แม่สอด	๒๔	๕๘	๑	๘๓
พบพระ	๑๖	๒๙	๑	๔๖
อุ้มผาง	๑๙	๒	๐	๒๑
วังเจ้า	๑๔	๔	๐	๑๘
รวมทั้งสิ้น	๒๐๙	๑๗๗	๔	๓๔๐

ที่มา : สำนักงานพัฒนาชุมชนจังหวัดตาก, ๒๕๕๙ (รายงานข้อมูลผู้ผลิต ผู้ประกอบการ OTOP ปี ๒๕๕๗)

ตารางที่ ๑๓ แสดงสุดยอดหนึ่งตำบล หนึ่งผลิตภัณฑ์ไทยของจังหวัดตาก (แยกประเภทผลิตภัณฑ์)

ประเภทผลิตภัณฑ์	ระดับ ๕ ดาว	ระดับ ๔ ดาว	ระดับ ๓ ดาว	ระดับ ๒ ดาว	ระดับ ๑ ดาว	รวม
อาหาร	๕	๗	๖	๖	๒	๒๖
เครื่องดื่ม	๐	๕	๑	๑	๐	๗
ผ้า เครื่องแต่งกาย	๙	๔๖	๒๔	๒	๐	๘๑
ของใช้ ของตกแต่ง ของที่ระลึก	๑	๔	๑๒	๒๓	๓	๔๓
สมุนไพรที่ไม่ใช่อาหาร	๑	๐	๒	๐	๐	๓
รวม	๑๖	๖๒	๔๕	๓๒	๕	๑๖๐

ที่มา : สำนักงานพัฒนาชุมชนจังหวัดตาก, ๒๕๕๙

ตารางที่ ๑๔ แสดงจำนวนสินค้า OTOP ตามประเภทผลิตภัณฑ์จังหวัดตาก (แยกประเภทผลิตภัณฑ์)

อำเภอ	ประเภท/จำนวนผลิตภัณฑ์					
	อาหาร	เครื่องดื่ม	ผ้า/ เครื่องแต่งกาย	ของใช้/ ของตกแต่ง/ ของที่ระลึก	สมุนไพร ที่ไม่ใช่ อาหาร	รวม
เมืองตาก	๙๗	๔	๓๕	๗๓	๑๑	๒๒๐
บ้านตาก	๒๘	๒	๕	๒๗	๐	๖๒
สามเงา	๓๕	๑๑	๕	๘	๑๓	๗๒
แม่ระมาด	๒๒	๖	๑๓	๔๒	๔	๘๗
ท่าสองยาง	๔	๒	๑๔	๑๒	๓	๓๕
แม่สอด	๑๓	๒	๒๓๗	๑๗	๙	๒๗๘
พบพระ	๒๑	๔	๓๘	๕๒	๒	๑๑๗
อุ้มผาง	๑๑	๑๓	๑๓	๑๗	๒	๕๖
วังเจ้า	๙	๐	๘	๗	๗	๓๑
รวมทั้งสิ้น	๒๐๔	๔๔	๓๖๘	๒๕๕	๕๑	๙๕๘

ที่มา : สำนักงานพัฒนาชุมชนจังหวัดตาก, ๒๕๕๙ (รายงานข้อมูลผู้ผลิต ผู้ประกอบการ OTOP ปี ๒๕๕๗)

๘) การค้าชายแดน

จังหวัดตากมีจุดผ่านแดนถาวร และมีช่องทางอนุมัติทำการค้า ๑ ช่องทางคือ จุดผ่านแดนถาวรแม่สอด - เมียวดี ตำบลท่าสายลวด อำเภอแม่สอด จังหวัดตาก มีตลาดการค้าที่สำคัญคือ ตลาดริมเมย นอกจากนี้มีคลังสินค้าชั่วคราวซึ่งได้รับอนุญาตจากด่านศุลกากร จำนวน ๑๔ คลัง ตั้งอยู่ที่บ้านห้วยม่วง บ้านวังตะเคียน และบ้านท่าอาจ ตำบลท่าสายลวด อำเภอแม่สอด จำนวน ๑๓ คลัง และบ้านวังผา ตำบลแม่จะระ อำเภอแม่ระมาด จำนวน ๑ คลัง ดังตารางที่ ๑๕

ตารางที่ ๑๕ แสดงมูลค่าสินค้าส่งออกและนำเข้าของจังหวัดตาก ระหว่างปีงบประมาณ ๒๕๕๖ - ๒๕๕๙

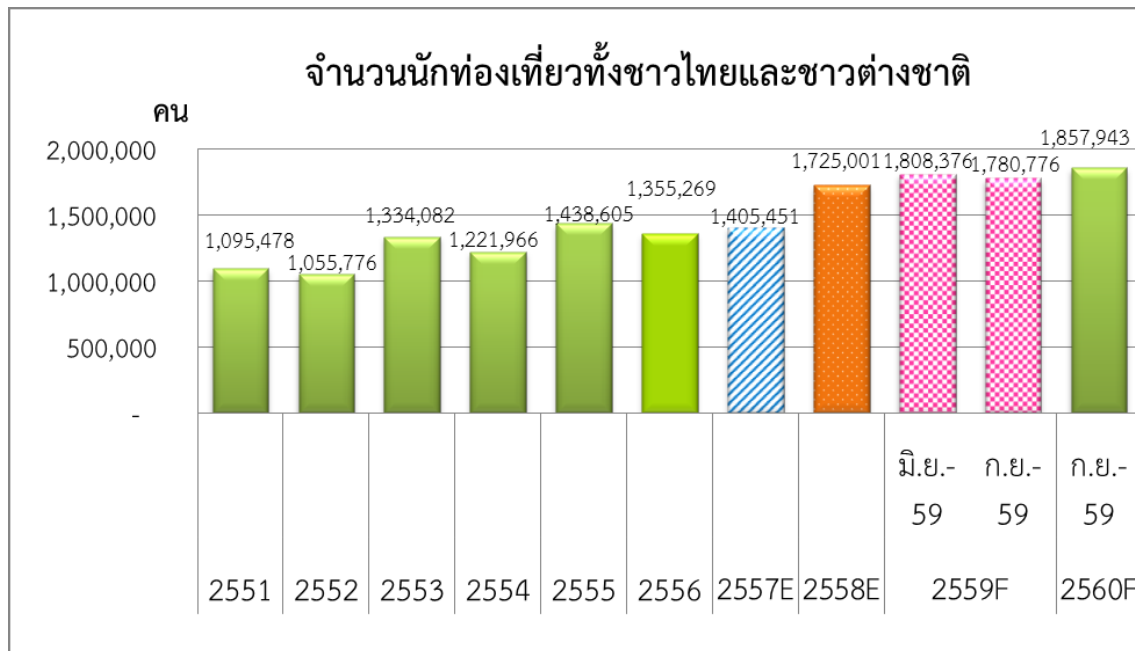
เดือน	ปีงบประมาณ / มูลค่าสินค้า (หน่วย : ล้านบาท)							
	มูลค่าสินค้าส่งออก				มูลค่าสินค้านำเข้า			
	๒๕๕๖	๒๕๕๗	๒๕๕๘	๒๕๕๙	๒๕๕๖	๒๕๕๗	๒๕๕๘	๒๕๕๙
ตุลาคม	๓,๖๙๓.๓๔	๔,๑๓๗.๑๐	๕,๕๐๕.๑๙	๗,๓๒๗.๙๙	๑๔๐.๙๓๘	๒๓๔.๗๘๒	๔๑๑.๖๘๗	๒๓๐.๕๑๘
พฤศจิกายน	๓,๔๐๑.๐๕	๔,๒๒๖.๗๘	๕,๓๙๙.๗๔	๖,๓๑๒.๘๗	๑๙๒.๗๔๗	๒๘๖.๗๑๗	๔๙๓.๐๖	๑๙๕.๔๙๗
ธันวาคม	๓,๓๖๔.๘๕	๔,๒๔๕.๑๓	๕,๕๙๕.๙๗	๖,๘๒๒.๗๙	๒๒๕.๕๗๔	๓๓๖.๘๗๙	๔๒๗.๑๕๒	๒๙๕.๔๔๖
มกราคม	๓,๐๓๘.๒๒	๔,๓๙๕.๘๘	๕,๒๓๘.๒๘	๖,๒๗๖.๑๕	๓๐๑.๔๔๑	๓๒๙.๖๔๗	๒๙๓.๔๗	๒๙๓.๔๗
กุมภาพันธ์	๓,๑๒๒.๘๗	๔,๓๐๔.๗๗	๕,๑๗๑.๓๓	๖,๒๗๐.๕๘	๒๕๗.๘๒๑	๓๓๐.๐๘๒	๓๔๒.๑๘๖	๓๔๓.๑๘๙
มีนาคม	๔,๑๒๑.๖๓	๕,๒๒๓.๓๗	๖,๑๗๗.๖๐		๒๘๖.๘๘๗	๓๔๙.๑๗๙	๒๘๓.๕๐๑	
เมษายน	๓,๐๓๖.๔๐	๔,๓๐๗.๑๐	๔,๔๖๔.๖๑		๑๘๙.๕๒๓	๒๗๒.๑๒๖	๒๑๒.๖๒๗	
พฤษภาคม	๓,๘๘๐.๗๘	๕,๔๐๘.๕๔	๖,๒๗๑.๖๗		๒๘๙.๐๙๑	๒๔๗.๖๘๑	๒๖๐.๕๔๖	
มิถุนายน	๓,๓๗๕.๗๕	๔,๗๔๑.๙๔	๔,๙๐๑.๗๓		๑๖๔.๙๖๑	๒๑๙.๐๔๕	๒๙๗.๖๖๒	
กรกฎาคม	๒,๙๘๖.๓๐	๔,๔๒๔.๐๓	๔,๕๕๓.๔๔		๑๕๒.๙๑๙	๒๓๗.๔๑๘	๒๙๙.๑๗๑	
สิงหาคม	๓,๕๗๑.๒๐	๕,๒๘๖.๓๙	๕,๓๗๖.๐๕		๑๑๖.๗๕๕	๒๙๘.๕๖๙	๓๑๐.๘๘๔	
กันยายน	๓,๙๑๒.๖๐	๕,๒๕๖.๓๓	๕,๕๔๔.๔๗		๑๗๒.๐๗	๓๗๖.๘๙๕	๔๔๑.๖๐๘	
รวม	๔๑,๔๖๔.๐๐	๕๕,๙๕๗.๓๖	๖๔,๒๔๐.๐๖	๓๓,๐๑๐.๓๗	๒,๕๑๐.๓๙	๓,๕๑๙.๐๒	๔,๐๗๓.๕๕	๑,๔๗๕.๑๑

ที่มา : ด่านศุลกากรแม่สอด, กุมภาพันธ์ ๒๕๕๙

❖ ด้านการท่องเที่ยว

จำนวนนักท่องเที่ยวชาวไทยและชาวต่างชาติ ในปี ๒๕๕๙ คาดว่าจะมีจำนวน ๑,๗๘๐,๗๗๖ คน (โดยมีช่วงคาดการณ์อยู่ที่ ๑,๗๖๒,๙๕๑ - ๑,๘๑๑,๒๕๑ ลดลงจากที่ได้คาดการณ์ไว้เดิม ณ เดือนมิถุนายน ๒๕๕๙ ที่คาดว่าจะมีนักท่องเที่ยวจำนวน ๑,๘๐๘,๓๗๖ คน) เพิ่มขึ้นจากปีก่อนที่มีนักท่องเที่ยวจำนวน ๑,๗๒๕,๐๐๑ คน เนื่องจากจังหวัดตากมีแหล่งท่องเที่ยวที่หลากหลายและเป็นจุดเชื่อมโยง AEC อีกทั้งหน่วยงานในจังหวัดตากทั้งภาครัฐและเอกชนได้มีการประชาสัมพันธ์ให้นักท่องเที่ยวทราบถึง ข้อมูลการท่องเที่ยวอย่างต่อเนื่อง ในปี ๒๕๕๙ มีข้อมูลนักท่องเที่ยวมาท่องเที่ยวลงแพเขื่อนภูมิพล เป็นจำนวนมาก และตามแหล่งท่องเที่ยวต่างๆ ทั่วประเทศ บำรุงตาก ตลาดริมเมย และตามอุทยานแห่งชาติก็ได้รับความนิยมเป็นอย่างมาก เช่นกัน ส่วนปี ๒๕๖๐ คาดว่าจะมีนักท่องเที่ยวจำนวน ๑,๘๕๗,๙๔๓ คน (โดยมีช่วงคาดการณ์อยู่ที่จำนวน ๑,๘๓๔,๑๔๙ - ๑,๘๖๙,๘๑๔ คน) เพิ่มขึ้นจากปีก่อนหน้า โดยยังคงเน้นการประชาสัมพันธ์แหล่งท่องเที่ยวที่มีจุดขายเป็นความสวยงามและความอุดมสมบูรณ์ตามธรรมชาติ

ภาพที่ ๒ แสดงแผนภูมิจำนวนนักท่องเที่ยวที่เข้ามาท่องเที่ยวในจังหวัดตาก ตั้งแต่ปี ๒๕๕๑ - ๒๕๕๗



ที่มา : สำนักงานท่องเที่ยวและกีฬาจังหวัดตาก, รายงานประมาณการเศรษฐกิจจังหวัดตาก ปี ๒๕๕๗

❖ ด้านคุณภาพชีวิต และสาธารณสุข

๑) บุคลากรสาธารณสุข

สัดส่วนบุคลากรด้านสาธารณสุขของจังหวัดตาก ๔ สายงาน ได้แก่ แพทย์ ทันตแพทย์ เภสัชกร และพยาบาลวิชาชีพ จำแนกได้ตามตารางที่ ๑๖

ตารางที่ ๑๖ แสดงบุคลากรด้านสาธารณสุขต่อประชากรในจังหวัดตาก ปี ๒๕๕๘

สายงาน	จำนวนมีจริง (คน)	สัดส่วนต่อคนไทย (คน)	สัดส่วนต่อคนไทย และต่างด้าว (คน)	เกณฑ์ประเทศ
แพทย์	๑๒๕	๑ : ๔,๙๔๗	๑ : ๗,๑๑๓	๑ : ๔,๐๐๐
ทันตแพทย์	๔๓	๑ : ๑๔,๓๘๑	๑ : ๒๐,๖๗๘	๑ : ๑๐,๐๐๐
เภสัชกร	๗๕	๑ : ๘,๒๔๕	๑ : ๑๑,๘๕๕	๑ : ๑๑,๐๐๐
พยาบาลวิชาชีพ	๙๑๑	๑ : ๖๗๙	๑ : ๙๗๖	๑ : ๘๐๐

ที่มา : สำนักงานสาธารณสุขจังหวัดตาก, มกราคม ๒๕๕๘

๒) สถานบริการสาธารณสุข

๑. ภาครัฐ

- โรงพยาบาลทั่วไป รพ.ตสม. ๓๑๐ เตียง รพ.มส. ๓๖๕ เตียง ๒ แห่ง
- โรงพยาบาลชุมชน ๖๐ เตียง ๕ แห่ง , ๓๐ เตียง ๑ แห่ง
- โรงพยาบาลส่งเสริมสุขภาพตำบล (รพ.สต.) ๑๒๐ แห่ง
- ศูนย์ควบคุมโรคติดต่ออำเภอแม่สอด (ศตม.) ๒ แห่ง
- โรงพยาบาลสังกัดกระทรวงกลาโหม ๑ แห่ง (รพ.ค่ายวชิรปราการ ขนาด ๓๐ เตียง)
- ศูนย์สุขภาพชุมชนเมือง (ศสม.) ๓ แห่ง
- สถานบริการสาธารณสุขชุมชน (สสช.) ๓๒ แห่ง
- สุขศาลา ๒๙ แห่ง
- Health post ๔ แห่ง
- Malaria post ๑๑๒ แห่ง
- สถานพยาบาลการไฟฟ้าฝ่ายผลิตฯ เขื่อนภูมิพล ๑ แห่ง
- สถานีกาชาดทหารตัน ๑ แห่ง

๒. ภาคเอกชน

- โรงพยาบาลแม่สอดราม ขนาด ๑๐๐ เตียง ๑ แห่ง
- โรงพยาบาลนครแม่สอด อินเตอร์เนชั่นแนล ขนาด ๕๖ เตียง ๑ แห่ง
- สถานพยาบาลเวชกรรม ๒๙ แห่ง
- สถานพยาบาลเวชกรรมเฉพาะทาง ๓๙ แห่ง
- สถานพยาบาลทันตกรรม (ทันตแพทย์) ๑๔ แห่ง
- สถานพยาบาลการพยาบาลและการผดุงครรภ์ ๕๖ แห่ง
- สถานพยาบาลเทคนิคการแพทย์ ๕ แห่ง
- สถานพยาบาลสหคลินิก ๒ แห่ง
- สถานพยาบาลการผดุงครรภ์ชั้น ๒ ๔ แห่ง
- สถานพยาบาลทันตกรรมชั้น ๒ ๑ แห่ง
- ร้านขายยาแผนปัจจุบัน (มีเภสัชกร) ๗๔ แห่ง
- ร้านขายยาแผนปัจจุบันบรรจุเสร็จ ๒๑ แห่ง

- ร้านขายยาแผนโบราณ ๔ แห่ง
- ร้านขายยาบรรจุเสร็จสำหรับสัตว์ ๑๐ แห่ง

ที่มา : สำนักงานสาธารณสุขจังหวัดตาก, มกราคม ๒๕๕๙

๓) การเข้าถึงบริการสุขภาพ

จากจำนวนประชากร ณ ธันวาคม ๒๕๕๘ จังหวัดตากมีประชากรทั้งสิ้น ๖๑๘,๓๘๒ คน โดยมีประชากรที่สำรวจเพื่อขึ้นทะเบียนหลักประกันสุขภาพจังหวัดตากจำนวน ๕๔๑,๘๑๗ ประชากร ความครอบคลุมสิทธิบัตรประกันสุขภาพถ้วนหน้า คิดเป็นร้อยละ ๘๙.๘๗ ที่ยังไม่ลงทะเบียนบัตรประกันสุขภาพ จำนวน ๖๖๔ คน คิดเป็นร้อยละ ๐.๑๓ หลักประกันสุขภาพส่วนใหญ่เป็นสิทธิบัตรประกันสุขภาพถ้วนหน้าร้อยละ ๗๖.๐๘ รองลงมาคือ สิทธิบัตรประกันสังคมร้อยละ ๑๑.๗๓ จำแนกได้ตามตารางที่ ๑๖

หมายเหตุ : ประชากรที่สำรวจเพื่อขึ้นทะเบียนหลักประกันสุขภาพจังหวัดตากมากกว่าประชากรในจังหวัดตาก เนื่องจากมีประชากรต่างจังหวัดใกล้เคียงมาขึ้นทะเบียนกับหลักประกันสุขภาพ

ตารางที่ ๑๗ แสดงความครอบคลุมประชากรที่มีหลักประกันสุขภาพถ้วนหน้า จำแนกตามสิทธิจังหวัดตาก ปีงบประมาณ ๒๕๕๘

ประเภท	จำนวน	ร้อยละ
๑. สิทธิบัตรประกันสุขภาพถ้วนหน้า	๔๑๒,๒๓๘	๗๖.๐๘
๒. สิทธิบัตรประกันสังคม	๖๓,๕๔๐	๑๑.๗๓
๓. ข้าราชการ พนักงานและครอบครัว	๓๑,๔๓๙	๕.๘๐
๔. อื่นๆ	๓๓,๙๓๖	๖.๒๖
๔.๑ ข้าราชการ พนักงานและครอบครัว สังกัดองค์กรปกครองส่วนท้องถิ่น (๖,๘๐๐ ราย)		
๔.๒ คนไทยในต่างประเทศ (๖๙ ราย)		
๔.๓ บุคคลรอพิสูจน์สถานะ (๐ ราย)		
๔.๔ คนต่างด้าว (๒๗,๐๖๗ ราย)		
รวม (ประชากรผู้มีหลักประกัน)	๕๔๑,๑๕๓	๘๙.๘๗
๕. ยังไม่ขึ้นทะเบียนหลักประกันสุขภาพ	๖๖๔	๐.๑๓
รวม	๕๔๑,๘๑๗	๑๐๐

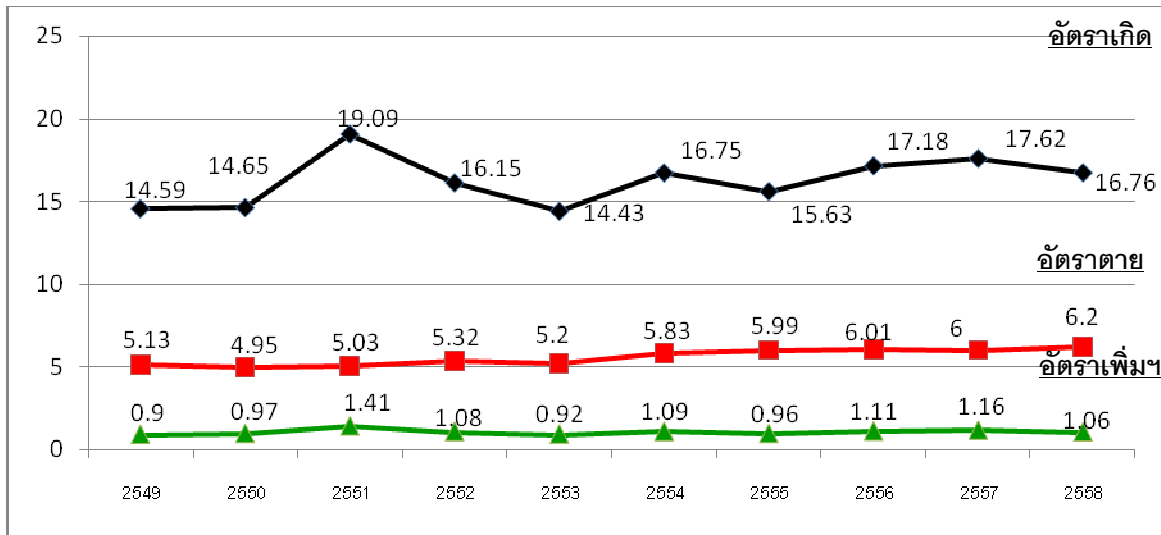
ที่มา : สำนักงานสาธารณสุขจังหวัดตาก, ๓๑ ธันวาคม ๒๕๕๘

๔) ข้อมูลสถานะสุขภาพ

๑. อัตราเกิด อัตราตาย อัตราเพิ่มตามธรรมชาติ

ปี ๒๕๕๘ จังหวัดตากมีอัตราเกิด เท่ากับ ๑๖.๗๖ ต่อพันประชากร ซึ่งลดลงจากปี ๒๕๕๗ อัตราตายเท่ากับ ๖.๒๐ ต่อพันประชากร ซึ่งเพิ่มขึ้นจากปี ๒๕๕๗ และอัตราเพิ่มตามธรรมชาติในปี ๒๕๕๗ เท่ากับ ๑.๐๖ ลดลงจากปี ๒๕๕๗ (ร้อยละ ๑.๑๖) ดังแสดงในแผนภูมิ

ภาพที่ ๓ แสดงแผนภูมิแสดงอัตราเกิด อัตราตาย อัตราเพิ่มตามธรรมชาติ ของประชากรจังหวัดตาก ตั้งแต่ปี ๒๕๔๙ - ๒๕๕๘



ที่มา : สำนักงานสาธารณสุขจังหวัดตาก, ธันวาคม ๒๕๕๘

๒. โรคที่เฝ้าระวังทางระบาดวิทยา

ในช่วงปี ๒๕๕๘ โรคเฝ้าระวังทางระบาดวิทยาที่สำคัญของจังหวัดตาก ลำดับที่ ๑ คือ โรคอุจจาระร่วง ลำดับที่ ๒ กลุ่มไข้และไข้ไม่ทราบสาเหตุ ลำดับที่ ๓ โรคปอดบวม โดยเป็นโรคที่พบเป็นลำดับที่ ๑ - ๓ พบติดต่อกันมานานหลายปี โดยโรคที่มีแนวโน้มพบน้อยลงคือ โรคมาลาเรีย ดังนี้

ตารางที่ ๑๘ แสดงอัตราป่วย ๑๐ ลำดับแรกของโรคที่เฝ้าระวังทางระบาดวิทยา จังหวัดตาก เปรียบเทียบตั้งแต่ปี ๒๕๕๖ - ๒๕๕๘

ลำดับที่	สาเหตุการป่วย	๒๕๕๖	๒๕๕๗	๒๕๕๘
๑	โรคอุจจาระร่วง	๓,๑๗๑.๙๓	๒,๕๖๗.๗๐	๒,๔๒๖.๐๘
๒	ไข้และไข้ไม่ทราบสาเหตุ	๑,๖๓๗.๖๘	๑,๑๓๓.๐๘	๑,๔๐๐.๙๗
๓	ปอดบวม	๔๗๗.๑๓	๓๗๘.๘๓	๓๔๖.๕๘
๔	ไข้เลือดออก	๒๕๙.๕๐	๙๗.๑๗	๓๔๖.๕๘
๕	ตาแดง	๒๔๘.๑๓	๙๖๙.๘๐	๑๙๑.๔๕
๖	อาหารเป็นพิษ	๑๗๕.๕๙	๑๗๓.๕๐	๑๕๑.๒๔
๗	สครับไทฟัส	๒๓๔.๘๗	๑๕๓.๐๕	๑๑๙.๙๑
๘	บิด	๙๒.๖๒	๗๒.๗๔	๗๓.๕๘
๙	สุกใส	๘๕.๘	๑๕๐.๐๒	๗๓.๓๙
๑๐	มาเลเรีย	๒๖๓.๖๖	๑๑๐.๔๓	๗๑.๙๑

ที่มา : สำนักงานสาธารณสุขจังหวัดตาก, มกราคม ๒๕๕๙

๓. สาเหตุการป่วยของผู้ป่วยนอก

กลุ่มโรคที่เป็นสาเหตุการป่วยของผู้ป่วยนอก ๕ อันดับแรกของจังหวัดตาก ปี ๒๕๕๘ (ตุลาคม ๒๕๕๗ - กันยายน ๒๕๕๘) พบว่าโรคระบบไหลเวียนเลือด มีอัตราป่วยสูงสุด เท่ากับ ๕๐,๒๘๗.๑๘ ต่อแสนประชากร รองลงมาได้แก่ โรคระบบกล้ามเนื้อเนื้อรวมโครงร่างและเนื้อยึดเสริม โรคระบบหายใจ โรคเกี่ยวกับต่อมไร้ท่อ โภชนาการและเมตาบอลิซึม และโรคระบบย่อยอาหารรวมโรค ในช่องปาก มีอัตราป่วยเท่ากับ ๔๔,๗๒๘.๘๘, ๔๐,๘๑๑.๓๘, ๓๕,๖๑๘.๗๔, ๓๐,๓๖๑.๖๑ ต่อแสนประชากร ตามลำดับ ดังแสดงในตารางที่ ๑๙

ตารางที่ ๑๙ แสดงอัตราป่วย ๑๐ ลำดับแรกของสาเหตุการเจ็บป่วยใน กลุ่มผู้ป่วยนอก ตามกลุ่มสาเหตุ จังหวัดตาก เปรียบเทียบตั้งแต่ปีงบประมาณ ๒๕๕๗ - ๒๕๕๘ (อัตราป่วยต่อ ๑๐๐,๐๐๐ ประชากร)

ลำดับที่	กลุ่มโรค	สาเหตุการป่วย	๒๕๕๗	๒๕๕๘
๑	๙	โรคระบบไหลเวียนเลือด	๔๘,๐๖๗.๙๒	๕๐,๒๘๗.๑๘
๒	๑๓	โรคระบบกล้ามเนื้อเนื้อ รวมโครงร่างและเนื้อยึดเสริม	๔๔,๒๓๖.๔๔	๔๔,๗๒๘.๘๘
๓	๑๐	โรคระบบหายใจ	๔๔,๑๗๕.๒๐	๔๐,๘๑๑.๓๘
๔	๔	โรคเกี่ยวกับต่อมไร้ท่อ โภชนาการและเมตาบอลิซึม	๓๔,๑๙๐.๒๘	๓๕,๖๑๘.๗๔
๕	๑๑	โรคระบบย่อยอาหารรวมโรคในช่องปาก	๓๐,๗๕๐.๖๕	๓๐,๓๖๑.๖๑
๖	๑๔	โรคระบบสืบพันธุ์ร่วมปัสสาวะ	๑๒,๒๑๒.๓๙	๑๓,๐๘๖.๓๙
๗	๑	โรคติดเชื้อและปรสิต	๑๒,๔๒๓.๕๒	๑๑,๙๑๖.๕๓
๘	๑๙	ภาวะแปรปรวนทางจิตและพฤติกรรม	๗,๐๖๓.๗๓	๘,๐๙๔.๘๕
๙	๑๒	โรคผิวหนังและเนื้อเยื่อใต้ผิวหนัง	๗,๕๙๒.๓๓	๗,๖๒๔.๐๙
๑๐	๗	โรคตาารวมส่วนประกอบของตา	๗,๒๙๙.๔๘	๖,๔๑๖.๖๑

ที่มา : สำนักงานสาธารณสุขจังหวัดตาก, มกราคม ๒๕๕๙

๔. สาเหตุการป่วยของผู้ป่วยใน

กลุ่มโรคที่เป็นสาเหตุการป่วยของผู้ป่วยใน ๕ อันดับแรก ของจังหวัดตาก ปี ๒๕๕๘ (ตุลาคม ๒๕๕๗ ถึง กันยายน ๒๕๕๘) พบว่าความผิดปกติเกี่ยวกับต่อมไร้ท่อฯ มีอัตราป่วยสูงสุด เท่ากับ ๒,๖๘๖.๘๕ ต่อแสนประชากร รองลงมาได้แก่ โรคความดันโลหิตสูง โรคเลือดและระบบภูมิคุ้มกัน โรคติดเชื้ออื่นๆของลำไส้ และปอดอักเสบ มีอัตราป่วยเท่ากับ ๑,๖๗๖.๙๔, ๑,๕๕๗.๔๐, ๑,๑๓๙.๘๓ และ ๑,๐๒๑.๗๗ ต่อแสนประชากร ตามลำดับ ดังแสดงในตารางที่ ๒๐

ตารางที่ ๒๐ แสดงอัตราป่วย ๑๐ ลำดับแรกของสาเหตุการเจ็บป่วยใน กลุ่มผู้ป่วยใน ตามกลุ่มสาเหตุจังหวัดตาก เปรียบเทียบตั้งแต่ปีงบประมาณ ๒๕๕๗ - ๒๕๕๘ (อัตราป่วยต่อ ๑๐๐,๐๐๐ ประชากร)

ลำดับที่	กลุ่มโรค	สาเหตุการป่วย	๒๕๕๗	๒๕๕๘
๑	๑๙	ความผิดปกติเกี่ยวกับต่อมไร้ท่อโภชนาการและเมตบอลิซึมอื่นๆ	๓,๓๖๒.๘๑	๒,๖๘๖.๘๕
๒	๓๒	โรคความดันโลหิตสูง	๑,๙๘๒.๘๙	๑,๖๗๖.๙๔
๓	๑๕	โรคเลือดและระบบภูมิคุ้มกัน	๑,๗๗๖.๔๕	๑,๕๕๗.๔๐
๔	๒	โรคติดเชื้ออื่นๆของลำไส้	๑,๓๙๔.๓๘	๑,๑๓๙.๘๓
๕	๓๙	ปอดอักเสบ	๑,๒๑๒.๕๔	๑,๐๒๑.๗๗
๖	๔๒	โรคอื่นๆของระบบทางเดินหายใจ	๙๘๕.๒๕	๗๙๖.๒๑
๗	๕๒	โรคของระบบกล้ามเนื้อโครงร่าง	๘๘๔.๓๘	๗๓๔.๕๐
๘	๓๔	โรคหัวใจและโรคของการไหลเวียนเลือดผ่านปอดอื่นๆ	๘๙๒.๘๓	๖๘๘.๙๐
๙	๔๐	โรคเรื้อรังของระบบหายใจส่วนล่าง	๖๖๙.๖๗	๕๖๔.๙๑
๑๐	๕๔	ไตวายเฉียบพลัน	๖๑๘.๙๕	๕๓๐.๐๗

ที่มา : สำนักงานสาธารณสุขจังหวัดตาก, มกราคม ๒๕๕๙

๕. สาเหตุการตาย

กลุ่มโรคที่เป็นสาเหตุการตายของประชากรจังหวัดตาก ปี ๒๕๕๘ (ตุลาคม ๒๕๕๗ - กันยายน ๒๕๕๘) พบว่า เนื้องอกและมะเร็ง มีอัตราตายสูงสุด เท่ากับ ๑๐๑.๙๔ ต่อแสนประชากร รองลงมา ได้แก่ โรคระบบไหลเวียนเลือด โรคทางเดินหายใจ โรคติดเชื้อและปรสิต และสาเหตุภายนอกป่วยและตาย มีอัตราตายเท่ากับ ๘๐.๘๑, ๕๘.๗๕, ๕๗.๐๘, ๕๒.๒๗ ต่อแสนประชากร ตามลำดับ ดังแสดงใน ตารางที่ ๒๑

ตารางที่ ๒๑ แสดงอัตราป่วย ๑๐ ลำดับแรกของสาเหตุการตาย ตามกลุ่มสาเหตุ จังหวัดตาก
เปรียบเทียบตั้งแต่ปีงบประมาณ ๒๕๕๖ - ๒๕๕๘ (อัตรารายต่อ ๑๐๐,๐๐๐ ประชากร)

ลำดับที่	กลุ่มโรค	สาเหตุการตาย	๒๕๕๖	๒๕๕๗	๒๕๕๘
๑	๑๙	เนื้องอกและมะเร็ง	๘๑.๕๕	๗๑.๐๘	๑๐๑.๙๔
๒	๓๒	โรคระบบไหลเวียนเลือด	๗๑.๑๐	๘๗.๑๓	๘๐.๘๑
๓	๖๕	โรคทางเดินหายใจ	๕๑.๙๐	๖๑.๑๔	๕๘.๗๕
๔	๑๕	โรคติดเชื้อและปรสิต	๕๔.๓๗	๔๗.๗๗	๕๗.๐๘
๕	๖๓	สาเหตุภายนอกป่วยและตาย	๕๑.๙๘	๕๕.๗๙	๕๒.๒๗
๖	๑๐	โรคระบบย่อยอาหาร	๑๙.๙๖	๒๖.๕๖	๒๓.๕๔
๗	๓๙	โรคระบบประสาท	๙.๖๙	๔๗.๗๗	๒๐.๕๗
๘	๒	โรคระบบสืบพันธุ์และทางเดินปัสสาวะ	๑๐.๔๖	๑๒.๒๓	๑๕.๒๐
๙	๔๐	โรคต่อมไร้ท่อ	๗.๔๑	๑๑.๘๕	๘.๓๔
๑๐	๓๔	ภาวะที่เกิดในระยะประกำเนิด	๒.๘๕	๔.๗๘	๔.๐๘

ที่มา : สำนักงานสาธารณสุขจังหวัดตาก, มกราคม ๒๕๕๙

ตารางที่ ๒๒ แสดงจำนวนผู้สูงอายุที่ได้รับเบี้ยยังชีพในจังหวัดตาก ประจำปีงบประมาณ พ.ศ. ๒๕๕๙

ลำดับที่	อำเภอ	จำนวนผู้สูงอายุ ได้รับเบี้ยยังชีพ
๑	เมืองตาก	๑๓,๕๒๘
๒	บ้านตาก	๗,๓๗๕
๓	สามเงา	๕,๐๖๒
๔	วังเจ้า	๓,๖๒๕
๕	แม่สอด	๑๓,๙๒๙
๖	แม่ระมาด	๕,๔๑๐
๗	พบพระ	๔,๒๐๑
๘	ท่าสองยาง	๓,๙๐๙
๙	อุ้มผาง	๒,๐๖๗
รวมทั้งสิ้น		๕๙,๑๐๖

ที่มา : สำนักงานส่งเสริมการปกครองท้องถิ่นจังหวัดตาก, มีนาคม ๒๕๕๙

ตารางที่ ๒๓ แสดงจำนวนผู้พิการที่ได้รับเบี้ยยังชีพในจังหวัดตาก ประจำปีงบประมาณ พ.ศ. ๒๕๕๙

ลำดับที่	อำเภอ	จำนวนผู้พิการได้รับเบี้ยยังชีพ
๑	เมืองตาก	๓,๙๐๙
๒	บ้านตาก	๑,๗๓๗
๓	สามเงา	๑,๑๓๒
๔	วังเจ้า	๑,๐๒๒
๕	แม่สอด	๒,๗๙๐
๖	แม่ระมาด	๑,๓๘๖
๗	พบพระ	๑,๑๗๑
๘	ท่าสองยาง	๖๙๔
๙	อุ้มผาง	๓๔๔
รวมทั้งสิ้น		๑๔,๑๘๕

ที่มา : สำนักงานส่งเสริมการปกครองท้องถิ่นจังหวัดตาก, มีนาคม ๒๕๕๙

ตารางที่ ๒๔ แสดงจำนวนองค์กรปกครองส่วนท้องถิ่นที่ได้รับการถ่ายโอนสถานีนอนมัย/โรงพยาบาลส่งเสริมสุขภาพระดับตำบลจังหวัดตาก

ลำดับที่	ชื่อ อปท.	อำเภอ
๑	เทศบาลตำบลท่าสายลวด	แม่สอด
๒	เทศบาลตำบลแม่กุ	แม่สอด
๓	อบต.วังหมัน	สามเงา
๔	อบต.แม่ตื่น	แม่ระมาด

ที่มา : สำนักงานส่งเสริมการปกครองท้องถิ่นจังหวัดตาก, ๒๕๕๙

❖ **ด้านการศึกษา****๑) การศึกษา**

จังหวัดตากมีสถานศึกษาในระบบตั้งแต่ระดับประถมศึกษา มัธยมศึกษา อาชีวศึกษา และระดับอุดมศึกษา

ตารางที่ ๒๕ แสดงจำนวนโรงเรียน จำแนกตามสังกัดเป็นรายอำเภอ ปีการศึกษา ๒๕๕๘

อำเภอ	สำนักงาน คณะกรรมการ การศึกษาขั้น พื้นฐาน	สำนักบริหาร คณะกรรมการ ส่งเสริม การศึกษา เอกชน	สำนักประสาน และพัฒนาการ จัดการศึกษา ท้องถิ่น	กองกำกับการ ตำรวจตระเวน ชายแดน ที่ ๓๔	สำนักงาน คณะกรรมการ อาชีวศึกษา	สำนักงาน คณะกรรมการ อุดมศึกษา	รวม
เมืองตาก	๔๖	๕	๔	-	๑	๓	๕๙
บ้านตาก	๓๑	๑	-	-	๑	-	๓๓
สามเงา	๒๖	-	-	-	-	-	๒๖
วังเจ้า	๑๘	๓	-	-	๑	-	๒๒
แม่สอด	๔๔	๘	๑๓	๒	๑	-	๖๘
แม่ระมาด	๒๖	๒	๗	๕	-	-	๔๐
ท่าสองยาง	๒๒	๑	-	๑๐	-	-	๓๓
พบพระ	๒๖	๒	๓	-	-	-	๓๑
อุ้มผาง	๑๕	-	๓	๔	-	-	๒๒
รวม	๒๕๔	๒๒	๓๐	๒๑	๔	๓	๓๓๔

ที่มา : สำนักงานเขตพื้นที่การศึกษาประถมศึกษา เขต ๑ และ เขต ๒, สำนักงานเขตพื้นที่การศึกษา
มัธยมศึกษา เขต ๓๘, กองกำกับการตำรวจตระเวนชายแดนที่ ๓๔, สถานศึกษาสังกัดสำนักงาน
คณะกรรมการการอาชีวศึกษา, สถานศึกษาสังกัดสำนักงานคณะกรรมการการอุดมศึกษา, ๒๕๕๘

ตารางที่ ๒๖ แสดงจำนวนนักเรียน จำแนกตามสังกัดเป็นรายอำเภอ ปีการศึกษา ๒๕๕๘

อำเภอ	สำนักงาน คณะกรรมการ การศึกษาขั้น พื้นฐาน	สำนักบริหาร คณะกรรมการ ส่งเสริม การศึกษา เอกชน	สำนักประสาน และพัฒนาการ จัดการศึกษา ท้องถิ่น	กองกำกับการ ตำรวจตระเวน ชายแดน ที่ ๓๔	สำนักงาน คณะกรรมการ อาชีวศึกษา	สำนักงาน คณะกรรมการ อุดมศึกษา	รวม
เมืองตาก	๑๒,๗๘๗	๓,๘๙๒	๑,๙๔๓	-	๒,๑๕๖	๔,๗๕๙	๒๕,๕๓๗
บ้านตาก	๔,๙๗๔	๔๗๖	-	-	๖๖๕	-	๖,๑๑๕
สามเงา	๓,๔๘๕	-	-	-	-	-	๓,๔๘๕
วังเจ้า	๓,๑๖๖	๑,๗๘๒	-	-	๓๑๘	-	๕,๒๖๖
แม่สอด	๑๔,๗๒๘	๕,๙๒๑	๖,๙๐๘	๒๒๗	๑,๙๑๑	-	๒๙,๖๙๕
แม่ระมาด	๖,๓๕๕	๗๙๙	๗๕๑	๖๔๒	-	-	๘,๕๔๗
ท่าสองยาง	๑๒,๗๔๖	๑๑๙	-	๑,๒๒๓	-	-	๑๔,๐๘๘
พบพระ	๑๓,๒๙๒	๔๔๐	๖๗๙	-	-	-	๑๔,๔๑๑
อุ้มผาง	๖,๔๗๙	-	๔๑๕	๑,๓๑๘	-	-	๘,๒๑๒
รวม	๗๘,๐๔๒	๑๓,๔๒๙	๑๐,๖๙๖	๓,๔๑๐	๕,๐๕๐	๔,๗๕๙	๑๑๕,๓๘๖

ที่มา : สำนักงานเขตพื้นที่การศึกษาประถมศึกษา เขต ๑ และ เขต ๒, สำนักงานเขตพื้นที่การศึกษา
มัธยมศึกษา เขต ๓๘, กองกำกับการตำรวจตระเวนชายแดนที่ ๓๔, สถานศึกษาสังกัดสำนักงาน
คณะกรรมการการอาชีวศึกษา, สถานศึกษาสังกัดสำนักงานคณะกรรมการการอุดมศึกษา, ๒๕๕๘

ตารางที่ ๒๗ แสดงจำนวนห้องเรียน จำแนกตามสังกัดเป็นรายอำเภอ ปีการศึกษา ๒๕๕๘

อำเภอ	สำนักงาน คณะกรรมการ การศึกษาขั้น พื้นฐาน	สำนักบริหาร คณะกรรมการ ส่งเสริม การศึกษา เอกชน	สำนักประสาน และพัฒนาการ จัดการศึกษา ท้องถิ่น	กองกำกับการ ตำรวจตระเวน ชายแดน ที่ ๓๔	สำนักงาน คณะกรรมการ อาชีวศึกษา	สำนักงาน คณะกรรมการ อุดมศึกษา	รวม
เมืองตาก	๕๘๔	๑๑๒	๗๖	-	๖๘	๑๕๘	๙๙๘
บ้านตาก	๓๐๙	๑๘	-	-	๓๒	-	๓๕๙
สามเงา	๒๕๙	-	-	-	-	-	๒๕๙
วังเจ้า	๑๗๒	๕๔	-	-	๒๒	-	๒๔๘
แม่สอด	๖๐๔	๑๗๒	๒๕๒	๑๕	๕๘	-	๑๑๐๑
แม่ระมาด	๓๑๕	๒๔	๕๖	๓๖	-	-	๔๓๑
ท่าสองยาง	๕๗๕	๖	-	๗๑	-	-	๖๕๒
พบพระ	๔๙๔	๑๔	๒๔	-	-	-	๕๓๒
อุ้มผาง	๒๕๗	-	๑๙	๔๐	-	-	๓๑๖
รวม	๓,๕๖๙	๔๐๐	๔๒๗	๑๖๒	๑๘๐	๑๕๘	๔,๘๙๖

ที่มา : สำนักงานเขตพื้นที่การศึกษาประถมศึกษา เขต ๑ และ เขต ๒, สำนักงานเขตพื้นที่การศึกษา
มัธยมศึกษา เขต ๓๘, กองกำกับการตำรวจตระเวนชายแดนที่ ๓๔, สถานศึกษาสังกัดสำนักงาน
คณะกรรมการการอาชีวศึกษา, สถานศึกษาสังกัดสำนักงานคณะกรรมการการอุดมศึกษา, ๒๕๕๘

ตารางที่ ๒๘ แสดงจำนวนครู จำแนกตามสังกัดเป็นรายอำเภอ ปีการศึกษา ๒๕๕๘

อำเภอ	สำนักงาน คณะกรรมการ การศึกษาขั้น พื้นฐาน	สำนักบริหาร คณะกรรมการ ส่งเสริม การศึกษา เอกชน	สำนักประสาน และพัฒนาการ จัดการศึกษา ท้องถิ่น	กองกำกับการ ตำรวจตระเวน ชายแดน ที่ ๓๔	สำนักงาน คณะกรรมการ อาชีวศึกษา	สำนักงาน คณะกรรมการ อุดมศึกษา	รวม
เมืองตาก	๓๒๙	๑๓๘	๑๔๑	-	๖๖	๓๙๒	๑,๔๖๖
บ้านตาก	๓๔๒	๑๗	-	-	๒๗	-	๓๘๖
สามเงา	๒๔๙	-	-	-	-	-	๒๔๙
วังเจ้า	๒๐๖	๖๓	-	-	๓๑	-	๓๐๐
แม่สอด	๙๓๗	๔๕๘	๒๗๙	๑๕	๔๘	-	๑,๗๓๗
แม่ระมาด	๔๓๗	๕๖	๓๓	๔๐	-	-	๕๖๖
ท่าสองยาง	๖๘๖	๙	-	๖๗	-	-	๗๖๒
พบพระ	๓๒๙	๒๖	๒๖	-	-	-	๓๘๑
อุ้มผาง	๓๖๗	-	๒๓	๕๖	-	-	๔๔๖
รวม	๔,๖๘๒	๗๖๗	๕๐๒	๑๗๘	๑๗๒	๓๙๒	๖,๖๙๓

ที่มา : สำนักงานเขตพื้นที่การศึกษาประถมศึกษา เขต ๑ และ เขต ๒, สำนักงานเขตพื้นที่การศึกษา
มัธยมศึกษา เขต ๓๘, กองกำกับการตำรวจตระเวนชายแดนที่ ๓๔, สถานศึกษาสังกัดสำนักงาน
คณะกรรมการการอาชีวศึกษา, สถานศึกษาสังกัดสำนักงานคณะกรรมการการอุดมศึกษา, ๒๕๕๘

ตารางที่ ๒๙ แสดงสถานศึกษาในสังกัดองค์กรปกครองส่วนท้องถิ่นในจังหวัดตาก

ลำดับ ที่	โรงเรียน	อำเภอ	สังกัด อปท.	จังหวัด	หมายเหตุ
๑	โรงเรียนเทศบาล ๑ กิตติขจร	เมืองตาก	สนง. เทศบาลเมืองตาก	ตาก	จัดตั้งเอง
๒	โรงเรียนเทศบาล ๒ วัดดอนมูลชัย	เมืองตาก	สนง. เทศบาลเมืองตาก	ตาก	จัดตั้งเอง
๓	โรงเรียนเทศบาล ๓ วัดชัยชนะสงคราม	เมืองตาก	สนง. เทศบาลเมืองตาก	ตาก	จัดตั้งเอง
๔	โรงเรียนเทศบาล ๔ รัตนวิธานุสรณ์	เมืองตาก	สนง. เทศบาลเมืองตาก	ตาก	จัดตั้งเอง
๕	โรงเรียนเทศบาล ๕ แพนกมัธยม	แม่สอด	สนง. เทศบาลนครแม่สอด	ตาก	จัดตั้งเอง
๖	โรงเรียนเทศบาลวัดชุมพลคีรี	แม่สอด	สนง. เทศบาลนครแม่สอด	ตาก	จัดตั้งเอง
๗	โรงเรียนเทศบาลวัดมณีไพโรสถ์	แม่สอด	สนง. เทศบาลนครแม่สอด	ตาก	จัดตั้งเอง
๘	โรงเรียนเทศบาลวัดบุญญาวาส	แม่สอด	สนง. เทศบาลนครแม่สอด	ตาก	จัดตั้งเอง
๙	โรงเรียนเทศบาลวัดดอนแก้ว	แม่สอด	สนง. เทศบาลนครแม่สอด	ตาก	จัดตั้งเอง

ที่มา : สำนักงานส่งเสริมการปกครองท้องถิ่นจังหวัดตาก, สำนักงานเขตพื้นที่การศึกษาตากเขต ๑
และสำนักงานเขตพื้นที่การศึกษาตากเขต เขต ๒, ๒๕๕๘

ตารางที่ ๒๙ แสดงสถานศึกษาในสังกัดองค์กรปกครองส่วนท้องถิ่นในจังหวัดตาก (ต่อ)

ลำดับที่	โรงเรียน	อำเภอ	สังกัด อบท.	จังหวัด	หมายเหตุ
๑๐	โรงเรียนอนุบาลเทศบาลตำบลแม่กุ	แม่สอด	สนง.เทศบาลตำบลแม่กุ	ตาก	จัดตั้งเอง
๑๑	โรงเรียน ตชด. บ้านถ้ำเสือ	แม่สอด	อบต.พระธาตุผาแดง	ตาก	โรงเรียนถ่ายโอน
๑๒	โรงเรียน ตชด. ศึกษาสงเคราะห์ ๒	แม่สอด	อบต.แม่กุ	ตาก	โรงเรียนถ่ายโอน
๑๓	โรงเรียนบ้านหนองน้ำเขียว	แม่สอด	อบต.แม่กุ	ตาก	โรงเรียนถ่ายโอน
๑๔	โรงเรียน ตชด. บ้านห้วยน้ำขุ่น	แม่สอด	อบต.มหาวัน	ตาก	โรงเรียนถ่ายโอน
๑๕	โรงเรียนบ้านแคแคะระคี	แม่สอด	อบต.ด่านแม่ละเมา	ตาก	โรงเรียนถ่ายโอน
๑๖	โรงเรียนบ้านห้วยสมป่อยศึกษา	แม่สอด	อบต.ด่านแม่ละเมา	ตาก	โรงเรียนถ่ายโอน
๑๘	โรงเรียนอนุบาลตำบลแม่กาษา	แม่สอด	อบต.แม่กาษา	ตาก	จัดตั้งเอง
๑๙	โรงเรียนอนุบาลเทศบาลตำบลแม่จะเรา	แม่ระมาด	สนง.เทศบาลตำบลแม่จะเรา	ตาก	จัดตั้งเอง
๒๐	โรงเรียน ตชด. จาตุรจินดา	แม่ระมาด	อบต.พระธาตุ	ตาก	โรงเรียนถ่ายโอน
๒๑	โรงเรียนบ้านสี่หลิ่ง	แม่ระมาด	อบต.พระธาตุ	ตาก	โรงเรียนถ่ายโอน
๒๒	โรงเรียนท่านผู้หญิงพรสม กุณฑลจินดา	แม่ระมาด	อบต.พระธาตุ	ตาก	โรงเรียนถ่ายโอน
๒๓	โรงเรียนตือลือราษฎร์พัฒนา	แม่ระมาด	อบต.ชนะนั้ว	ตาก	โรงเรียนถ่ายโอน
๒๔	โรงเรียนห้วยปลากองวิทยากร	แม่ระมาด	อบต.ชนะนั้ว	ตาก	โรงเรียนถ่ายโอน
๒๕	โรงเรียน ตชด. บ้านแสมใหญ่	แม่ระมาด	อบต.สามหมื่น	ตาก	โรงเรียนถ่ายโอน
๒๖	โรงเรียนอนุบาลเทศบาลตำบลพบพระ	พบพระ	สนง.เทศบาลตำบลพบพระ	ตาก	จัดตั้งเอง
๒๗	โรงเรียน ตชด. บ้านมอเกอร์	พบพระ	อบต.พบพระ	ตาก	โรงเรียนถ่ายโอน
๒๘	โรงเรียนอนุบาล อบต.วาเลย์	พบพระ	อบต.วาเลย์	ตาก	จัดตั้งเอง
๒๙	โรงเรียนอนุบาลบ้านหนองหลวง	อุ้มผาง	สนง.เทศบาลตำบลแม่กลอง	ตาก	โรงเรียนถ่ายโอน
๓๐	โรงเรียน ตชด. บ้านแม่กลองใหญ่	อุ้มผาง	อบต.โมโกร	ตาก	โรงเรียนถ่ายโอน
๓๑	โรงเรียนอนุบาลบ้านแม่กลองคี	อุ้มผาง	อบต.โมโกร	ตาก	จัดตั้งเอง

ที่มา : สำนักงานส่งเสริมการปกครองท้องถิ่นจังหวัดตาก, สำนักงานเขตพื้นที่การศึกษาตากเขต ๑ และสำนักงานเขตพื้นที่การศึกษาตากเขต เขต ๒, ๒๕๕๘

ตารางที่ ๓๐ แสดงจำนวนศูนย์พัฒนาเด็กเล็ก และจำนวนครูผู้ดูแลเด็ก ในจังหวัดตาก

อำเภอ	จำนวน ศูนย์พัฒนาเด็กเล็ก	จำนวน ครูผู้ดูแลเด็ก	จำนวน เด็กนักเรียน
เมืองตาก	๓๓	๑๐๘	๑,๔๙๑
บ้านตาก	๑๐	๒๔	๔๕๒
สามเงา	๑๘	๒๓	๔๐๗
แม่สอด	๔๐	๗๐	๑,๐๕๔
แม่ระมาด	๒๒	๔๗	๙๕๘
ท่าสองยาง	๓๑	๕๐	๑,๗๗๗
พบพระ	๒๕	๗๖	๑,๙๑๔
อุ้มผาง	๓๒	๖๗	๑,๔๔๘
วังเจ้า	๑๔	๓๖	๗๑๔
รวม	๒๒๕	๕๐๑	๑๐,๒๑๕

ที่มา : สำนักงานส่งเสริมการปกครองท้องถิ่นจังหวัดตาก, ๒๕๕๘

❖ ด้านวัฒนธรรม ขนบธรรมเนียมประเพณี

จังหวัดตาก มีวัฒนธรรม ขนบธรรมเนียมประเพณี และการละเล่นพื้นเมืองที่สำคัญที่นิยมปฏิบัติสืบทอดกันมาแต่โบราณจนถึงปัจจุบัน แยกเป็นรายอำเภอ ดังตารางที่ ๓๐

ตารางที่ ๓๑ แสดงวัฒนธรรม ขนบธรรมเนียมประเพณีที่สำคัญของจังหวัดตาก

อำเภอ	วัฒนธรรม ขนบธรรมเนียมประเพณีที่สำคัญ
เมืองตาก	ประเพณีลอยกระทงสายไหลประทีป ๑๐๐๐ ดวง, ประเพณีงานตากสินมหาราชานุสรณ์ และกาชาดจังหวัดตาก, ประเพณีลอยกระทง, ประเพณีสงกรานต์, ประเพณีแห่เทียนพรรษา และถวายผ้าอาบน้ำฝน, ประเพณีตานก๋วยสลาก, ประเพณีกินวอ, ประเพณีปีใหม่ม้ง/มุเซอ/ลีซอ ประเพณีวันสงกรานต์ “ถนนข้าวแคบ” หาดทรายทอง, ประเพณีทำบุญตักบาตร (ข้าวสารอาหารแห้ง) วันขึ้นปีใหม่
บ้านตาก	ประเพณีขึ้นธาตุเดือน ๙, ประเพณีกินฮ้าว, ประเพณีลอยกระทงและแข่งเรือพายพื้นบ้าน, ประเพณีสงกรานต์, ประเพณีแห่เทียนพรรษาและถวายผ้าอาบน้ำฝน, ประเพณีตานก๋วยสลาก, ประเพณีปีใหม่ม้ง, พิธีบวงสรวงพ่อขุนรามคำแหงมหาราช

ตารางที่ ๓๑ แสดงวัฒนธรรม ขนบธรรมเนียมประเพณีที่สำคัญของจังหวัดตาก (ต่อ)

อำเภอ	วัฒนธรรม ขนบธรรมเนียมประเพณีที่สำคัญ
สามเงา	ประเพณีขึ้นธาตุเดือน ๕, ประเพณีขึ้นธาตุแก่งสร้อย, ประเพณีลอยกระทง, ประเพณีเพ็งเดือนยี่ จี่ข้าวหลาม, ประเพณีสงกรานต์, ประเพณีแข่งบั้งไฟ (บ้านสองแคว, บ้านแม่ระวาน ตำบลยกกระบัตร์), ประเพณีแห่เทียนพรรษาและถวายผ้าอาบน้ำฝน, ประเพณีตานก๋วยสลาก, ประเพณีขึ้นธาตุเดือนแปดเป็ง, พิธีบูชาข้าว
วังเจ้า	ประเพณีสงกรานต์, ประเพณีลอยกระทง, ประเพณีแห่เทียนพรรษาและถวายผ้าอาบน้ำฝน, ประเพณีบุญบั้งไฟ, ประเพณีปีใหม่ม้ง
แม่สอด	ประเพณีลอยกระทง, ประเพณีสงกรานต์แม่สอด – เมียวดี, ประเพณีงานบวงสรวงเจ้าพ่อพะวอ, ประเพณีแล่อูปีะตะก่า (ตักบาตรถวายข้าวพระพุทธรูป), ประเพณีแห่เทียนพรรษาและถวายผ้าอาบ น้ำฝน, ประเพณีตานก๋วยสลาก, ประเพณีขึ้นธาตุคอยดินจี่, ประเพณีขึ้นธาตุผาแดง, ประเพณีถือ ศีลอดวันเมาลิต, ประเพณีปอยส่างลอง (บวชลูกแก้ว) , ประเพณีปีใหม่ม้ง, ประเพณีปีใหม่มูเซอ, ประเพณีสงกรานต์,งานสืบสานประเพณีวัฒนธรรมชนเผ่า
แม่ระมาด	ประเพณีสงกรานต์, ประเพณีลอยกระทง, ประเพณีตานก๋วยสลาก, ประเพณีแห่เทียนพรรษาและ ถวายผ้าอาบน้ำฝน, ประเพณีสืบชะตา,ประเพณีปีใหม่มะเหรี่ยง,ประเพณีขึ้นธาตุ ประเพณีแห่ไม้ ค้ำสะหรี และสืบชะตาทลวง,ประเพณีตานด้อด, ประเพณีกัจจือลาขู
พบพระ	ประเพณีสงกรานต์, ประเพณีลอยกระทง, ประเพณีแห่เทียนพรรษาและถวายผ้าอาบน้ำฝน, ประเพณีเพ็งเดือนยี่จี่ข้าวหลาม, ประเพณีตานก๋วยสลาก, ประเพณีปีใหม่ม้ง, ประเพณีปีใหม่มลีสอ ,ประเพณีปีใหมปากะญอ,ประเพณีปีใหม่เย้า,งานวันเกษตรพบพระ
ท่าสองยาง	ประเพณีสงกรานต์, ประเพณีลอยกระทง, ประเพณีแห่เทียนพรรษาและถวายผ้าอาบน้ำฝน, ประเพณีสงกรานต์ห้วยลึก, ประเพณีปีใหม่มะเหรี่ยง, ประเพณีเที่ยวถ้ำแม่อุสุ, ประเพณีถือศีลลาขู (กัจจือลาขู)
อุ้มผาง	ประเพณีสงกรานต์, ประเพณีลอยกระทง, ประเพณีแห่เทียนพรรษาและถวายผ้าอาบน้ำฝน, ประเพณีแผ่นดินคอยลอยฟ้า, ประเพณีผูกข้อมือถือศีลลาขู, ประเพณีปีใหม่มะเหรี่ยง, ประเพณีถือศีลลาขู(กัจจือลาขู) ,งานแผ่นดินคอยลอยฟ้า

ที่มา : สำนักงานวัฒนธรรมจังหวัดตาก, ๒๕๕๙

เป็นพื้นที่สูง โดยในส่วนของบางบริเวณจะมีพันธุ์ไม้ในสังคมพืชของ ป่าเบญจพรรณอยู่บ้างเล็กน้อย ซึ่งป่าเบญจพรรณหรือป่าผสมผลัดใบ (Mixed Deciduous Forest) เป็นสังคมพืชที่ปกคลุมพื้นที่ลุ่มน้ำหลากหลายมากที่สุด มีทั้งป่าเบญจพรรณที่มีไม้สัก ป่าเบญจพรรณ ที่ไม่มีไม้สัก บางแห่งมีไม้ไผ่ขึ้นปะปนหนาแน่นโดยเฉพาะไฟชนิดไฟชางนวล พื้นที่ป่าสงวนแห่งชาติท้องที่จังหวัดตาก มีจำนวน ๗,๕๖๗,๗๖๘ ไร่ป่าไม้ในจังหวัดตากเป็นป่าไม้ที่มีคุณค่าทางเศรษฐกิจ เป็นอย่างมากพื้นที่ป่าไม้ครอบคลุมบริเวณกว่าร้อยละ ๗๐ ของพื้นที่จังหวัด และหนาแน่นในพื้นที่ทางด้านตะวันตกมีไม้มีค่าอยู่หลายชนิด เช่น ไม้สัก ไม้เต็งรัง ไม้มะค่า ไม้ตะแบก และไม้ตะเคียนตลอดจนไม้เบญจพรรณอื่นๆ แต่ป่าไม้อันมีค่าเหล่านี้ได้ลดปริมาณลงเรื่อยๆ เนื่องจากการตัดไม้ทำลายป่า

ที่มา : สำนักงานทรัพยากรธรรมชาติและสิ่งแวดล้อมจังหวัดตาก, ๓๐ มีนาคม ๒๕๕๙

ข้อมูลสถิติกรมป่าไม้, ๒๕๕๗

๓ ป่าชุมชน จังหวัดตาก (สำนักจัดการทรัพยากรป่าไม้ที่ ๔ (ตาก) ป่าไม้จังหวัดตาก) ได้ส่งเสริมการจัดตั้งป่าชุมชนในพื้นที่ป่าสงวนแห่งชาติ และพื้นที่สาธารณะ ตั้งแต่ปี พ.ศ. ๒๕๔๓ - พ.ศ. ๒๕๕๕ จำนวนทั้งสิ้นประมาณ ๒๕๐ หมู่บ้าน โดยมีวัตถุประสงค์เพื่อส่งเสริมให้ชุมชนมีส่วนร่วมกับภาครัฐในการอนุรักษ์ การฟื้นฟู และพัฒนาป่าไม้ สร้างความเข้าใจให้แก่ชุมชนในการอนุรักษ์ การใช้ประโยชน์จากป่า โดยป่าชุมชนที่จัดตั้งขึ้น ประชาชนสามารถใช้ประโยชน์จากผลผลิตของป่าได้ เช่น สมุนไพร ของป่า เพื่อประโยชน์ในการดำรงชีวิต และสามารถนำผลผลิตที่มีการพัฒนาแปรรูปเพื่อสร้างรายได้ให้แก่ชุมชน โดยชุมชนต้องมีส่วนร่วมในการวางแผน การปฏิบัติ การรับผิดชอบ และการติดตามประเมินผลในการดำเนินงานด้านป่าชุมชน

๔ ภูเขา ลักษณะธรณีวิทยาของจังหวัดตาก พื้นที่ทางตอนเหนือของจังหวัดเป็นทิวเขาสูง เกิดเป็นแนวยาวกระจายตัวในทิศตะวันตกเฉียงเหนือ ซึ่งเป็นทิศทางเดียวกับรอยเลื่อนแม่เมย - วังเจ้า และเป็นรอยเลื่อนมีพลังงานให้หินพื้นที่ผุพังเป็นดินหนา พื้นที่ทิวเขาสูง ประกอบด้วยหินแปร หินอัคนี และหินตะกอน หินแปรส่วนใหญ่ประกอบด้วยหินไนส์ หินอัคนีส่วนใหญ่เป็นหินแกรนิต ซึ่งกระจายครอบคลุมพื้นที่ ส่วนใหญ่ทางตอนเหนือของจังหวัด หินภูเขาไฟและหินตะกอนเจือเศษหินภูเขาไฟพบในพื้นที่อำเภอวังเจ้า และทางตอนเหนือส่วนที่ติดต่อกับจังหวัดลำปางและสุโขทัย นอกจากนี้ยังพบหินไนส์และหินแกรนิตบริเวณตอนเหนือฝากตะวันตกของทิวเขาสูง ทั้งในเขตอำเภอท่าสองยาง และอำเภอแม่ระมาด พบหินตะกอนชนิดหินทราย ดินดาน และหินปูนครอบคลุมพื้นที่ภูเขาสูงด้านตะวันตก ตั้งแต่อำเภอท่าสองยางต่อเนื่องไปทางใต้จรดอำเภออุ้มผาง

ที่มา : สำนักงานสถิติจังหวัดตาก, ๒๕๕๔

❖ **ด้านการเมืองการบริหาร** โครงสร้างขององค์กรปกครองส่วนท้องถิ่น ประกอบด้วย

๑) ฝ่ายสภาองค์กรปกครองส่วนท้องถิ่น ประกอบด้วยสมาชิกสภาองค์กรปกครองส่วนท้องถิ่น ตามกฎหมายจัดตั้งแต่ละองค์กรปกครองส่วนท้องถิ่น เช่น พระราชบัญญัติองค์การบริหารส่วนจังหวัด พ.ศ. ๒๕๔๐ และแก้ไขเพิ่มเติม พ.ศ. ๒๕๔๖ ,พระราชบัญญัติเทศบาล พ.ศ. ๒๔๙๖ และแก้ไขเพิ่มเติมพ.ศ. ๒๕๔๖, พระราชบัญญัติสภาตำบล และองค์การบริหารส่วนตำบล พ.ศ. ๒๕๓๗ และแก้ไขเพิ่มเติม พ.ศ. ๒๕๔๖

๒) ฝ่ายนายกองค์กรปกครองส่วนท้องถิ่น ประกอบด้วย นายกองค์กรปกครองส่วนท้องถิ่น รองนายกองค์กรปกครองส่วนท้องถิ่น เลขาธิการนายกองค์กรปกครองส่วนท้องถิ่น ปลัดองค์กรปกครองส่วนท้องถิ่น รองปลัดองค์กรปกครองส่วนท้องถิ่น (กรณีองค์การบริหารส่วนจังหวัด เทศบาลนครแม่สอด เทศบาลเมืองตาก) และพนักงานส่วนท้องถิ่น ข้าราชการองค์การบริหารส่วนจังหวัด ทำหน้าที่ควบคุมและรับผิดชอบในการบริหารกิจการอันเป็นหน้าที่ขององค์กรปกครองส่วนท้องถิ่น

๒. ผลการดำเนินงานยุทธศาสตร์การพัฒนาขององค์กรปกครองส่วนท้องถิ่นในเขตจังหวัด

๒.๑ การประเมินผลการนำยุทธศาสตร์การพัฒนาขององค์กรปกครองส่วนท้องถิ่นในเขตจังหวัดไปปฏิบัติในเชิงปริมาณและเชิงคุณภาพ

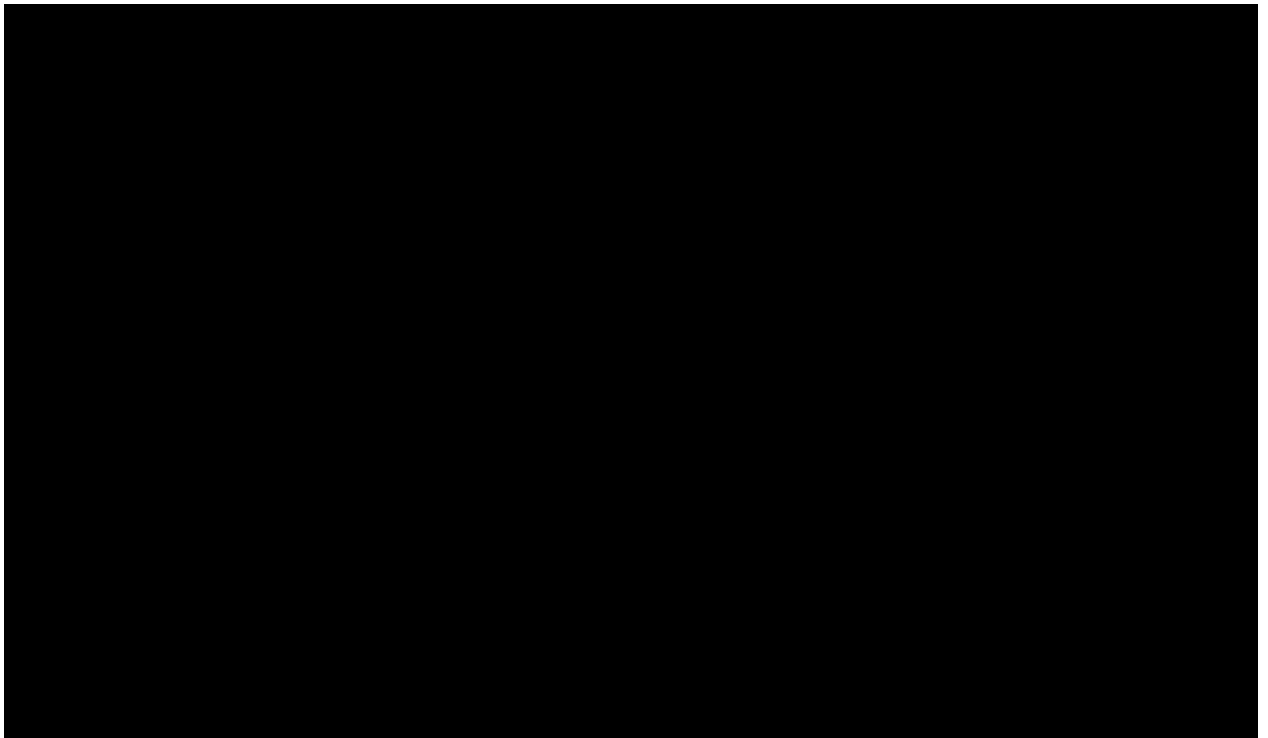
๒.๑.๑ การประเมินผลในเชิงปริมาณ องค์กรปกครองส่วนท้องถิ่นในเขตจังหวัดตาก จำนวน ๖๙ แห่ง ประกอบด้วย องค์การบริหารส่วนจังหวัด ๑ แห่ง เทศบาล ๑๙ แห่ง องค์การบริหารส่วนตำบล ๔๙ แห่ง ได้นำยุทธศาสตร์การพัฒนาขององค์กรปกครองส่วนท้องถิ่นในเขตจังหวัดตาก เป็นกรอบในการจัดทำแผนพัฒนาท้องถิ่น พบว่า ทุกองค์กรปกครองส่วนท้องถิ่นได้ดำเนินการสอดคล้องกับยุทธศาสตร์การพัฒนาขององค์กรปกครองส่วนท้องถิ่นในเขตจังหวัดตากที่กำหนดไว้ และได้ขับเคลื่อนยุทธศาสตร์การพัฒนาขององค์กรปกครองส่วนท้องถิ่นในเขตจังหวัด ระหว่างปีที่ผ่านมา ในช่วงปี พ.ศ.๒๕๕๗-๒๕๕๙ ได้นำยุทธศาสตร์การพัฒนาขององค์กรปกครองส่วนท้องถิ่นในเขตจังหวัดตากไปสู่การปฏิบัติ สรุปได้ดังนี้

ตารางที่ ๓๒ แสดงการนำยุทธศาสตร์การพัฒนาของ อปท.ในจังหวัดตากไปสู่การปฏิบัติ

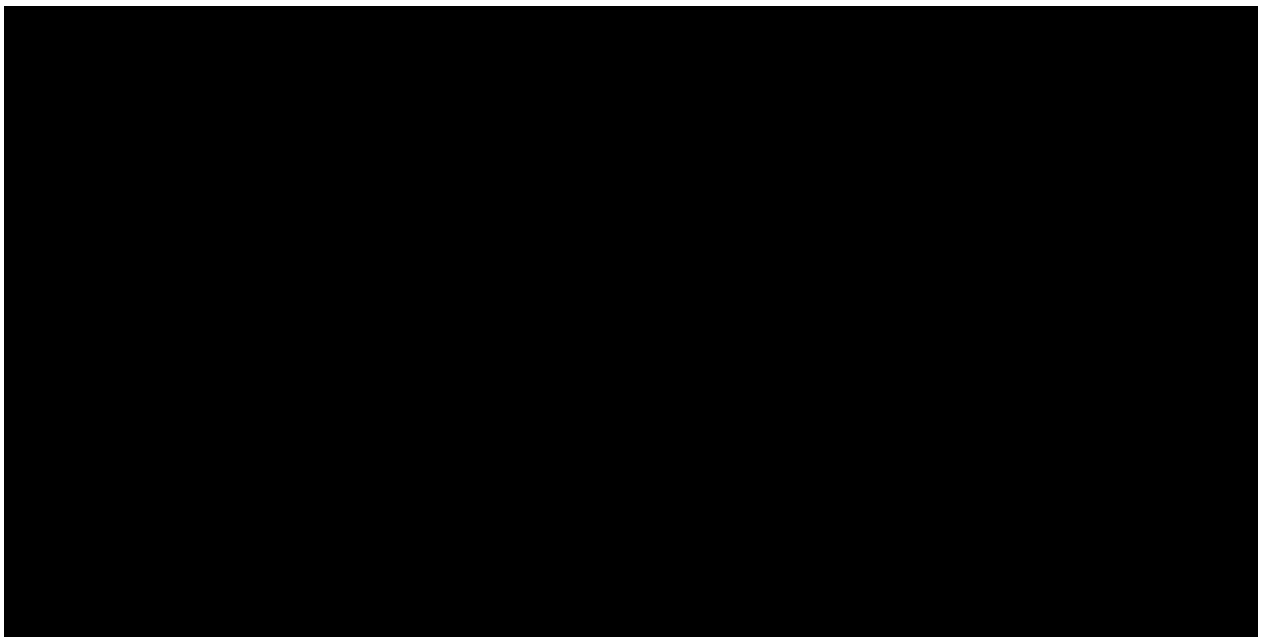
ยุทธศาสตร์	พ.ศ.๒๕๕๗		พ.ศ.๒๕๕๘		พ.ศ.๒๕๕๙		รวม ๓ ปี		คิดเป็นร้อยละของกิจกรรมทั้งหมด (๓ ปี)	
	โครงการ	งบประมาณ (ล้านบาท)	โครงการ	งบประมาณ (ล้านบาท)	โครงการ	งบประมาณ (ล้านบาท)	โครงการ	งบประมาณ (ล้านบาท)	โครงการ	งบประมาณ (ล้านบาท)
๑. การพัฒนาโครงสร้างพื้นฐาน	๗๖๔	๓๓๐.๒๑	๗๑๙	๒๒๓.๗๖	๘๗๒	๔๐๕.๗๘	๒,๓๕๕	๙๕๙.๗๕	๒๗.๒๐	๓๖.๔๙
๒. การวางแผนการส่งเสริมการลงทุนและการท่องเที่ยว	๗๒	๗๐.๑๗	๔๗	๑๙.๔๙	๖๗	๒๒.๑๘	๑๘๖	๗๐.๑๗	๒.๑๕	๒.๖๗
๓. การจัดระเบียบชุมชน/สังคม และการรักษาความสงบเรียบร้อย	๒๓๘	๒๔.๗๔	๒๗๕	๑๗.๙๖	๒๕๖	๑๒.๒๕	๗๖๙	๕๔.๙๖	๘.๘๘	๒.๐๙
๔. การพัฒนาคุณภาพชีวิต	๙๐๗	๓๕๐.๐๙	๘๙๙	๓๙๒.๐๙	๙๒๕	๓๙๗.๒๖	๒,๗๓๑	๑,๑๓๙.๔๕	๓๑.๕๔	๔๓.๓๒
๕. ด้านศิลปะ วัฒนธรรม จารีตประเพณี และภูมิปัญญาท้องถิ่น	๓๒๗	๓๙.๕๐	๓๒๑	๔๔.๓๕	๓๑๘	๔๐.๗๔	๙๖๖	๑๒๔.๕๙	๑๑.๑๖	๔.๗๔
๖. การบริหารจัดการและอนุรักษ์ทรัพยากรธรรมชาติและสิ่งแวดล้อม	๗๘	๗.๗๔	๙๘	๘.๑๓	๑๐๕	๗.๙๐	๒๘๑	๒๓.๗๗	๓.๒๔	๐.๙๐
๗. ด้านการบริหารจัดการที่ดี	๔๐๓	๘๑.๖๕	๕๕๗	๑๑๐.๗๗	๔๑๑	๖๓.๘๗	๑,๓๗๑	๒๕๖.๒๙	๑๕.๘๓	๙.๗๙
รวม	๒,๗๘๙	๘๖๓.๕	๒,๙๑๖	๘๖๖.๕๕	๒,๙๕๔	๙๔๙.๙๘	๘,๖๕๙	๒,๖๓๐.๐๔	๑๐๐	๑๐๐

ข้อมูล ณ วันที่ ๔ พฤศจิกายน ๒๕๕๙ อปท.ทั้งหมด ๖๙ แห่ง สามารถเก็บข้อมูลได้ ๓๘ แห่ง

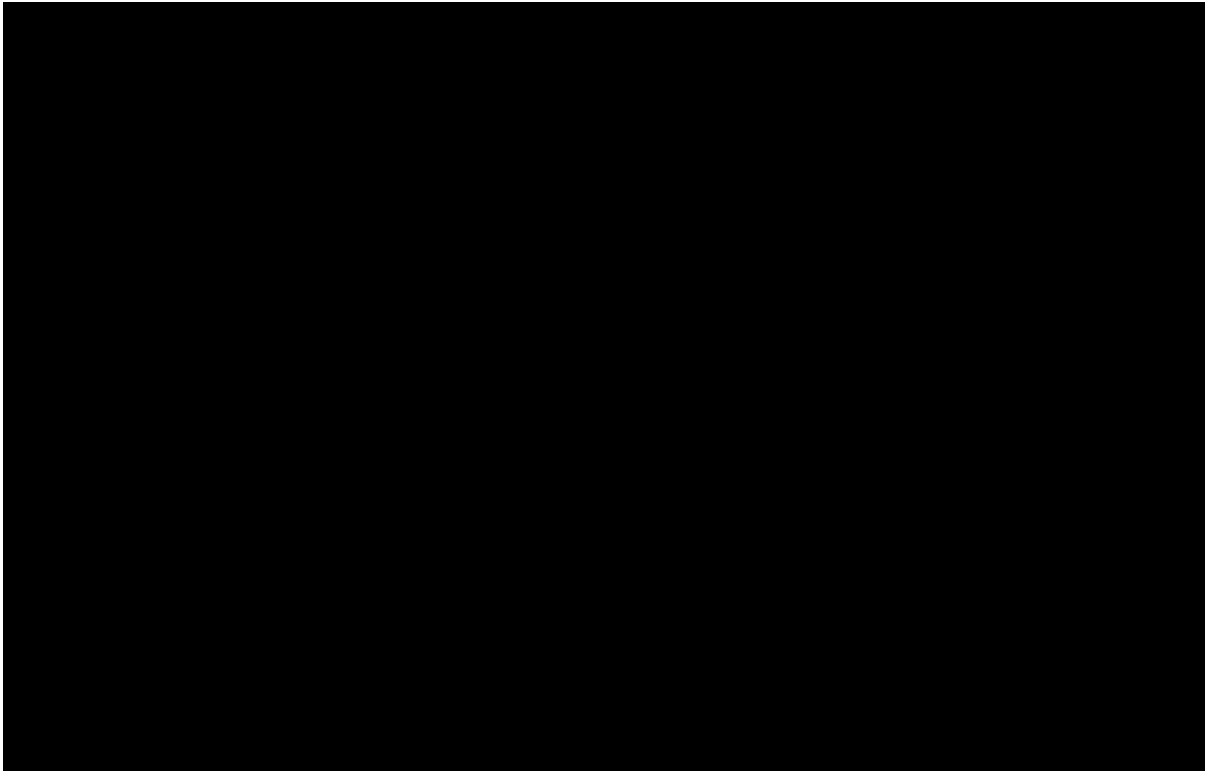
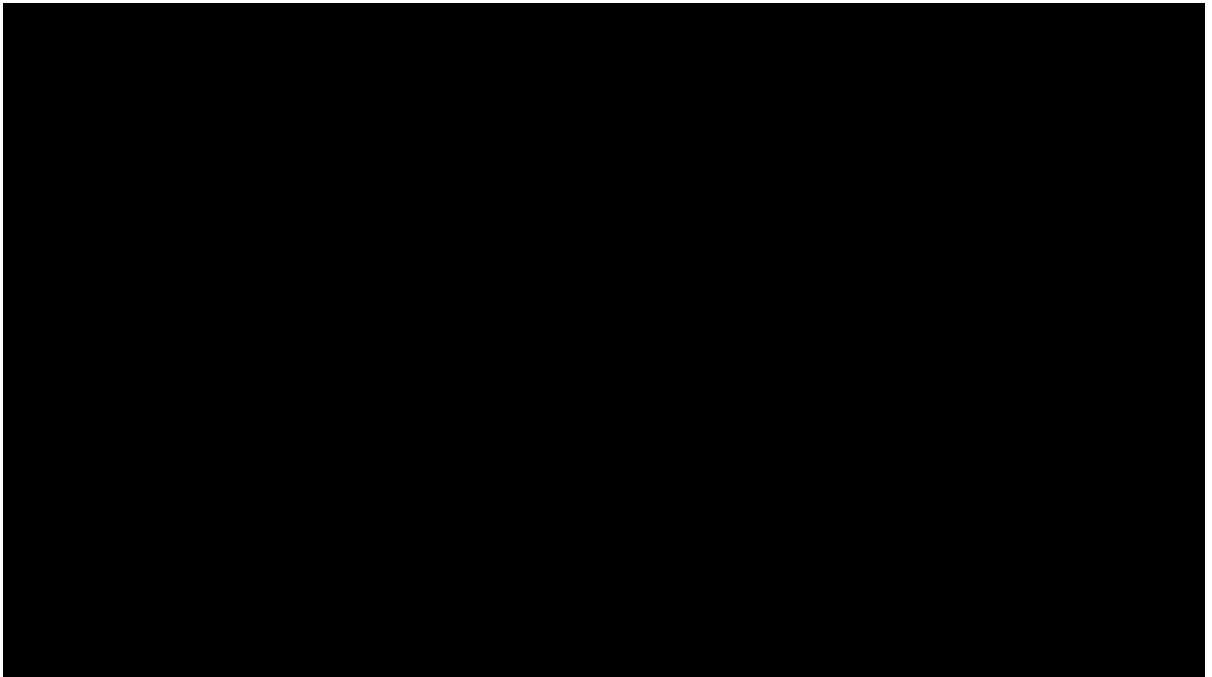
ภาพที่ ๔ แสดงแผนภูมิการดำเนินงานตามยุทธศาสตร์การพัฒนาดังกล่าวขององค์กรปกครองส่วนท้องถิ่นในเขตจังหวัดตาก ในช่วงปีงบประมาณ พ.ศ. ๒๕๕๗ - ๒๕๕๙ จำแนกตามจำนวนงบประมาณ



ภาพที่ ๕ แสดงแผนภูมิการดำเนินงานตามยุทธศาสตร์การพัฒนาดังกล่าวขององค์กรปกครองส่วนท้องถิ่นในเขตจังหวัดตาก ในช่วงปีงบประมาณ พ.ศ. ๒๕๕๗ - ๒๕๕๙ จำแนกตามจำนวนโครงการ



ภาพที่ ๖ แสดงแผนภูมิผลดำเนินงานตามยุทธศาสตร์การพัฒนาองค์กรปกครองส่วนท้องถิ่น
ในช่วงปีงบประมาณ พ.ศ. ๒๕๕๗ - ๒๕๕๙



๒.๑.๒ การประเมินผลในเชิงคุณภาพ ตามที่องค์กรปกครองส่วนท้องถิ่นในเขตจังหวัดตาก ได้ดำเนินการขับเคลื่อนยุทธศาสตร์การพัฒนาขององค์กรปกครองส่วนท้องถิ่นในเขตจังหวัด ในระหว่างปีที่ผ่านมา ในช่วง พ.ศ.๒๕๕๗ - ๒๕๕๙ โดยได้นำยุทธศาสตร์การพัฒนา ไปสู่การปฏิบัติ ส่งผลให้เกิดประโยชน์ต่อประชาชนใน จังหวัดตาก โดยรวม แยกเป็นรายยุทธศาสตร์ สรุปได้ดังนี้

ตารางที่ ๓๓ แสดงผลการประเมินเชิงคุณภาพ แยกเป็นรายยุทธศาสตร์

ยุทธศาสตร์	ผลการประเมิน
โครงสร้างพื้นฐาน	<ul style="list-style-type: none"> - ก่อสร้าง ซ่อมแซม ปรับปรุงถนน สะพาน วางท่อ ตลอดจนการติดตั้งระบบไฟฟ้า ขยายเขต/ปรับปรุงระบบไฟฟ้าแสงสว่าง - พัฒนาแหล่งน้ำ เพื่อการเกษตร เช่น ขุดลอกคลอง หนองน้ำ ขุดสระ ก่อสร้างฝายน้ำล้น และเพื่อการบริโภค เช่น ก่อสร้างระบบประปา ส่งผลให้ประชาชนได้รับการสัญจรได้รวดเร็ว สะดวกและปลอดภัย มีความปลอดภัยในชีวิตและทรัพย์สิน ตลอดจนมีแหล่งน้ำ เพื่อการอุปโภคบริโภค และการเกษตรอย่างเพียงพอ โดยเฉพาะประชาชนในถิ่นทุรกันดาร มีความยากลำบากเนื่องจากปัญหาเส้นทางคมนาคมและพื้นที่ห่างไกล
ด้านการวางแผนการส่งเสริมการลงทุน พาณิชยกรรม และการท่องเที่ยว	<ul style="list-style-type: none"> - พัฒนาแหล่งท่องเที่ยว ส่งเสริมกิจกรรมการท่องเที่ยว ในจังหวัดตาก เช่น ปรับปรุงภูมิทัศน์ริมน้ำปิง ก่อสร้างห้องน้ำสาธารณะบริเวณน้ำตกนางครวญ จุดชมวิวดอยมูเซอ และแหล่งท่องเที่ยวในแต่ละท้องถิ่น - จัดกิจกรรมส่งเสริมการท่องเที่ยว เช่น จัดงานกระทงสายไหลประทีปพันดวง งานประจำปีของจังหวัดตาก งานตากสินราชานุสรณ์ ซึ่งส่งผลให้ภาพรวม จังหวัดตาก มีนักท่องเที่ยวมาเที่ยวและรายได้จากการท่องเที่ยวเพิ่มขึ้น
ด้านการจัดระเบียบชุมชน/สังคม และการรักษาความสงบเรียบร้อย	<ul style="list-style-type: none"> - การดำเนินโครงการ/กิจกรรมด้านจัดระเบียบชุมชน/สังคมและการรักษาความสงบเรียบร้อย ได้ดำเนินการจัดการอบรมให้ความรู้ กิจกรรมสนับสนุนงานการรักษาความปลอดภัยของหมู่บ้าน และช่วยเหลืองานด้านการบรรเทาสาธารณภัย ซึ่งส่งผลให้ประชาชนมีความรู้เพิ่มสามารถนำไปดูแลประชาชนในพื้นที่เกี่ยวกับความปลอดภัยในชีวิตและทรัพย์สินได้มากขึ้น
ด้านการส่งเสริมคุณภาพชีวิต	<ul style="list-style-type: none"> - การส่งเสริมอาชีพ ได้ส่งเสริมการให้ความรู้ การศึกษาดูงาน จัดตั้งศูนย์เรียนรู้ต่าง ๆ - การพัฒนาสงเคราะห์และพัฒนาคุณภาพชีวิตเด็ก สตรี ผู้สูงอายุ ผู้ด้อยโอกาสทางสังคม เช่น เบี้ยยังชีพผู้สูงอายุ ผู้พิการ ส่งเสริมอาชีพให้กับสตรี ผู้สูงอายุ โดยการอบรมให้ความรู้ การเรียนรู้จากการดูงาน - ด้านการศึกษา ท้องถิ่นได้ส่งเสริมการศึกษาเพื่อยกระดับการศึกษาให้เด็ก และประชาชนมีการศึกษาที่ดีขึ้น เช่น การสนับสนุนสื่อการเรียนการสอน การจัดการศึกษาของโรงเรียนในสังกัด อปท. ศูนย์พัฒนาเด็กเล็ก - ส่งเสริมและสนับสนุนให้เด็กและเยาวชน และประชาชนได้ออกกำลังกาย เพื่อมีสุขภาพร่างกายที่แข็งแรง เช่น การจัดการแข่งขันกีฬา การก่อสร้างสนามกีฬา ลานกีฬา - ด้านสาธารณสุข ได้ส่งเสริมการสาธารณสุขให้ประชาชนมีความรู้ เพื่อดูแลสุขภาพให้ปลอดภัยจากโรคติดต่อ และไม่ติดต่อ และสนับสนุนองค์กรด้านสุขภาพ ให้มีความเข้มแข็งเพื่อบริการประชาชนอย่างทั่วถึงและมีประสิทธิภาพ เช่น การรณรงค์ให้ความรู้การป้องกันไข้เลือดออก พิษสุนัขบ้า ไข้หวัดนก สนับสนุนเครื่องมือ เครื่องใช้การให้บริการแก่หน่วยบริการในท้องถิ่น ส่งผลให้คุณภาพชีวิตของประชาชน มีคุณภาพชีวิตที่ดีขึ้น มีอาชีพครอบคลุมทุกพื้นที่ โดยยึดหลักเศรษฐกิจพอเพียง และได้รับสิทธิสวัสดิการได้อย่างทั่วถึงและได้มาตรฐานยิ่งขึ้น

ตารางที่ ๓๓ แสดงผลการประเมินเชิงคุณภาพ แยกเป็นรายยุทธศาสตร์ (ต่อ)

ยุทธศาสตร์	ผลการประเมิน
ด้านศิลปะ วัฒนธรรม จารีตประเพณี และ ภูมิปัญญาท้องถิ่น	ดำเนินโครงการ/กิจกรรมด้านศิลปะ วัฒนธรรม จารีตประเพณี และภูมิปัญญาท้องถิ่น เช่น การจัดงานประเพณีในแต่ละท้องถิ่น เพื่อส่งผลให้ประชาชนในจังหวัดตากมีการดำเนินชีวิตที่ยังคง อนุรักษ์ไว้ซึ่งภูมิปัญญาท้องถิ่น ประเพณี และวัฒนธรรมดั้งเดิมของท้องถิ่นให้คงอยู่สืบไป
ด้านการบริหารจัดการและอนุรักษ์ ทรัพยากรธรรมชาติและสิ่งแวดล้อม	ดำเนินโครงการ/กิจกรรม ด้านการบริหารจัดการและอนุรักษ์ทรัพยากรธรรมชาติและสิ่งแวดล้อม เช่น การจัดการป่าชุมชน การปลูกต้นไม้ การจัดการขยะ จัดอบรมให้ความรู้ เป็นต้น ส่งผลให้ประชาชนได้รับความรู้ และมีส่วนร่วมในการอนุรักษ์ฟื้นฟูป่าชุมชนและการอนุรักษ์ทรัพยากรธรรมชาติ ให้มีประสิทธิภาพอย่างยั่งยืนและลดปริมาณขยะต่อไป
ด้านการบริหารจัดการที่ดี	ดำเนินโครงการภายใต้ยุทธศาสตร์การบริหารกิจการบ้านเมืองที่ดี โดยโครงการส่วนใหญ่จะเป็นการดำเนินการในเรื่องการเพิ่มประสิทธิภาพในการปฏิบัติราชการและการให้บริการประชาชน เช่น การพัฒนาบุคลากร, จัดซื้อวัสดุ ครุภัณฑ์ การมีส่วนร่วมของภาคประชาชน ส่งผลให้ระบบบริหารงานขององค์กรปกครองส่วนท้องถิ่นสามารถอำนวยความสะดวกและบริการประชาชน ได้อย่างอย่างทั่วถึง

๒.๒ ผลที่ได้รับจากการดำเนินงาน

๒.๒.๑ ผลที่ได้รับ/ผลที่สำคัญ จากการจัดเก็บข้อมูลผลการดำเนินงานขององค์กรปกครองส่วนท้องถิ่นในเขตจังหวัดตาก สามารถจัดเก็บข้อมูลผลการดำเนินงานได้ ๓๘ แห่ง จากจำนวนทั้งหมด ๖๙ แห่ง คิดเป็นร้อยละ ๕๕.๐๗ พบว่า ผลการดำเนินงานตามแผนยุทธศาสตร์การพัฒนาขององค์กรปกครองส่วนท้องถิ่นภายในเขตจังหวัดตาก ในช่วงระยะเวลา ๓ ปี พ.ศ.๒๕๕๗ - ๒๕๕๙ องค์กรปกครองส่วนท้องถิ่นในเขตจังหวัดในเขตจังหวัดตาก ได้ดำเนินการสอดคล้องกับยุทธศาสตร์ขององค์กรปกครองส่วนท้องถิ่นในเขตจังหวัดทั้ง ๗ ยุทธศาสตร์ จำนวน ๘,๖๕๙ โครงการ เมื่อพิจารณา เป็นรายยุทธศาสตร์ พบว่า มีดำเนินการโครงการตามยุทธศาสตร์การพัฒนาด้านคุณภาพชีวิตมากที่สุด จำนวน ๒,๗๓๑ โครงการ คิดเป็นร้อยละ ๓๑.๕๕ รองลงมา ยุทธศาสตร์การพัฒนาโครงสร้างพื้นฐาน จำนวน ๒,๓๕๕ โครงการ คิดเป็นร้อยละ ๒๗.๒๐ ยุทธศาสตร์ด้านการบริหารจัดการที่ดี จำนวน ๑,๓๗๑ โครงการ คิดเป็นร้อยละ ๑๕.๘๓ ยุทธศาสตร์ด้านการจัดระเบียบชุมชน/สังคมและการรักษาความสงบเรียบร้อย จำนวน ๗๖๙ โครงการ คิดเป็นร้อยละ ๘.๘๘ ยุทธศาสตร์การบริหารจัดการและอนุรักษ์ทรัพยากรธรรมชาติและสิ่งแวดล้อม จำนวน ๒๘๑ โครงการ คิดเป็นร้อยละ ๓.๒๔ และยุทธศาสตร์การวางแผนการส่งเสริมการลงทุนและการท่องเที่ยว จำนวน ๑๘๖ โครงการ คิดเป็นร้อยละ ๒.๑๕ ตามลำดับ

ทั้งนี้ การดำเนินงานขององค์กรปกครองส่วนท้องถิ่นในเขตจังหวัดตาก ตามแผนยุทธศาสตร์การพัฒนาขององค์กรปกครองส่วนท้องถิ่นในจังหวัดตาก ส่งผลให้ประชาชนและชุมชน ได้รับการบริการสาธารณะจากองค์กรปกครองส่วนท้องถิ่น ได้ตามมาตรฐานที่กรมส่งเสริมการปกครองส่วนท้องถิ่นกำหนด

๒.๒.๒ ผลกระทบผลการดำเนินงานตามแผนยุทธศาสตร์การพัฒนาขององค์กรปกครองส่วนท้องถิ่นภายในเขตจังหวัดตาก ในช่วงระยะเวลา ๓ ปี พ.ศ.๒๕๕๗ - ๒๕๕๙ องค์กรปกครองส่วนท้องถิ่นในเขตจังหวัดในเขตจังหวัดตาก ได้ดำเนินการทุกยุทธศาสตร์ โดยเฉพาะจังหวัดตากได้เน้นการดำเนินการพัฒนาคุณภาพชีวิต และการพัฒนาด้านโครงสร้างพื้นฐาน ซึ่งสิ่งเหล่านี้จะส่งผลกระทบต่อประชาชนโดยตรง สำหรับการจัดกิจกรรมส่งเสริมงานด้านต่างๆ ในท้องถิ่น องค์กรปกครองส่วนท้องถิ่นสามารถ

ดำเนินการได้อย่างตรงเป้าหมาย และความต้องการของประชาชน ดังนั้น องค์กรปกครองส่วนท้องถิ่น จึงสามารถดำเนินการ หรือสนับสนุนงานบริการด้านสาธารณะได้อย่างมีประสิทธิภาพ แต่อย่างไรก็ตามการดำเนินการตามยุทธศาสตร์การพัฒนาขององค์กรปกครองส่วนท้องถิ่นในเขตจังหวัด ก็ยังดำเนินการได้ไม่ครอบคลุม ทั้งถึงและสัมฤทธิ์ผลตามที่ต้องการ เนื่องจากงบประมาณขององค์กรปกครองส่วนท้องถิ่นมีจำกัด และขาดการบูรณาการร่วมกันในการพัฒนาท้องถิ่นในภาพรวม ส่งผลให้การพัฒนาในภาพรวมขององค์กรปกครองส่วนท้องถิ่นในแต่ละปียังคงย่ำแย่เป็นค่อยไป ยังไม่เห็นการเปลี่ยนแปลงต่อการพัฒนาในภาพรวม อย่างเป็นรูปธรรมเท่าที่ควร

๒.๓ ปัญหาอุปสรรคการดำเนินงานที่ผ่านมาและแนวทางการแก้ไข

๒.๓.๑ ปัญหาและอุปสรรค

(๑) โครงการส่วนใหญ่ที่ประชาชนร้องขอจะเป็นด้านโครงสร้างพื้นฐาน แต่งบประมาณขององค์กรปกครองส่วนท้องถิ่นมีจำกัด ไม่สามารถตอบสนองต่อความต้องการของประชาชนได้อย่างครอบคลุมทุกพื้นที่ และโครงการด้านโครงสร้างพื้นฐานส่วนใหญ่ดำเนินการไม่ต่อเนื่องจะเป็นลักษณะกระจายทุกพื้นที่ ทำให้ขาดความเชื่อมโยงต่อเนื่อง ทำให้ไม่ตอบสนองต่อการพัฒนาในภาพรวมทั้งจังหวัด

(๒) โครงการด้านอื่นๆ นอกจากด้านโครงสร้างพื้นฐาน ส่วนใหญ่มีองค์ประกอบเฉพาะผลผลิตที่เกิดขึ้น (output) ไม่ค่อยมีการติดตามประเมินผลที่เกิดจากผลผลิต (outcome)

(๓) องค์กรปกครองส่วนท้องถิ่นยังขาดการส่งเสริมสนับสนุน การขับเคลื่อนกลไก/กระบวนการ บูรณาการในการแก้ไขปัญหาในภาพรวมร่วมกัน เช่น เรื่องการจัดการขยะ หรือก่อสร้างถนน และขุดลอกคลอง เป็นต้น

(๔) การจัดทำแผนพัฒนาของแต่ละองค์กรปกครองส่วนท้องถิ่น ขาดข้อมูลที่ถูกต้อง และทันสมัย ซึ่งเป็นหัวใจสำคัญในการวางแผนพัฒนาท้องถิ่น

๒.๓.๒ การดำเนินงานที่ผ่านมา

องค์การบริหารส่วนจังหวัดตาก ในฐานะประธานคณะกรรมการประสานแผนพัฒนาท้องถิ่น ระดับจังหวัด ได้จัดทำยุทธศาสตร์การพัฒนาขององค์กรปกครองส่วนท้องถิ่น และกำหนดแนวทางและหลักเกณฑ์ในการจัดทำและประสานแผนขององค์กรปกครองส่วนท้องถิ่น เพื่อเป็นกรอบในการจัดทำแผนพัฒนาของแต่ละองค์กรปกครองส่วนท้องถิ่นและให้การดำเนินการจัดทำแผนพัฒนาขององค์กรปกครองส่วนท้องถิ่น เป็นไปในทิศทางเดียวกัน เพื่อตอบสนองความต้องการของประชาชน และนโยบายรัฐบาลในระดับประเทศ อย่างไรก็ตามการขับเคลื่อนเชิงนโยบายขององค์กรปกครองส่วนท้องถิ่นยังมีลักษณะค่อยเป็นค่อยไป ขาดกระบวนการในการเร่งรัดพัฒนาให้เกิดประสิทธิภาพและประสิทธิผล

๒.๓.๓ แนวทางแก้ไข

(๑) องค์กรปกครองส่วนท้องถิ่นควรจัดลำดับความสำคัญของปัญหา และดำเนินการโครงการเพื่อแก้ไขปัญหา โดยใช้งบประมาณอย่างมีประสิทธิภาพ และเกิดประโยชน์สูงสุดต่อประชาชน เกิดความคุ้มค่า และเป็นไปตามความต้องการของประชาชนในท้องถิ่น เพื่อให้สอดคล้องกับสถานะการคลังในแต่ละท้องถิ่น

(๒) องค์กรปกครองส่วนท้องถิ่นควรมีการบูรณาการในการดำเนินโครงการและการแก้ไขปัญหาาร่วมกัน ตอบสนองต่อความต้องการของประชาชนและนโยบายของภาครัฐ รวมทั้งต้องมีการกำหนดพันธกิจในการพัฒนาอย่างชัดเจนและเป็นรูปธรรม

(๓) การวางแผนที่มีประสิทธิภาพนั้น องค์กรปกครองส่วนท้องถิ่นควรมีการจัดเก็บข้อมูลอย่างเป็นระบบ และมีข้อมูลเพื่อการพัฒนาอย่างรอบด้านในแต่ละท้องถิ่น เพื่อสามารถนำข้อมูลมากำหนดทิศทางในการวางแผนเพื่อจัดทำยุทธศาสตร์การพัฒนาขององค์กรปกครองส่วนท้องถิ่นในเขตจังหวัดตาก ให้ไปในทิศทางเดียวกัน ประกอบกับเพื่อไปสนับสนุนการพัฒนาในระดับจังหวัดดำเนินงานให้เกิดประสิทธิภาพในการพัฒนาต่อไป

ส่วนที่ ๒

ยุทธศาสตร์เพื่อการพัฒนา

๑. แผนยุทธศาสตร์ชาติ ๒๐ ปี (พ.ศ.๒๕๖๐ - ๒๕๗๙)

ยุทธศาสตร์ชาติที่จะใช้เป็นกรอบแนวทางการพัฒนาในระยะ ๒๐ ปีต่อจากนี้ไป ประกอบด้วย ๖ ยุทธศาสตร์ ได้แก่

- (๑) ยุทธศาสตร์ด้านความมั่นคง
- (๒) ยุทธศาสตร์ด้านการสร้างความสามารถในการแข่งขัน
- (๓) ยุทธศาสตร์ด้านการพัฒนาและเสริมสร้างศักยภาพคน
- (๔) ยุทธศาสตร์ด้านการสร้างโอกาสความเสมอภาคและเท่าเทียมกันทางสังคม
- (๕) ยุทธศาสตร์ด้านการสร้างการเติบโตบนคุณภาพชีวิตที่เป็นมิตรกับสิ่งแวดล้อม
- (๖) ยุทธศาสตร์ด้านการปรับสมดุลและพัฒนาระบบการบริหารจัดการภาครัฐ

๒. แผนพัฒนาเศรษฐกิจและสังคมแห่งชาติ ฉบับที่ ๑๒

ยุทธศาสตร์การพัฒนาประเทศ มี ๑๐ ยุทธศาสตร์ ประกอบด้วย

- ยุทธศาสตร์ที่ ๑ การเสริมสร้างและพัฒนาศักยภาพทุนมนุษย์
- ยุทธศาสตร์ที่ ๒ การสร้างความเป็นธรรมลดความเหลื่อมล้ำในสังคม
- ยุทธศาสตร์ที่ ๓ การสร้างความเข้มแข็งทางเศรษฐกิจและแข่งขันได้อย่างยั่งยืน
- ยุทธศาสตร์ที่ ๔ การเติบโตที่เป็นมิตรกับสิ่งแวดล้อมเพื่อพัฒนาอย่างยั่งยืน
- ยุทธศาสตร์ที่ ๕ การเสริมสร้างความมั่นคงแห่งชาติเพื่อการพัฒนาประเทศสู่ความมั่งคั่งและยั่งยืน
- ยุทธศาสตร์ที่ ๖ การบริหารจัดการในภาครัฐ การป้องกันการทุจริตประทุติมิชอบและธรรมาภิบาลในสังคมไทย
- ยุทธศาสตร์ที่ ๗ การพัฒนาโครงสร้างพื้นฐานและระบบโลจิสติกส์
- ยุทธศาสตร์ที่ ๘ การพัฒนาวิทยาศาสตร์ เทคโนโลยี วิจัย และนวัตกรรม
- ยุทธศาสตร์ที่ ๙ การพัฒนาภูมิภาค เมือง และพื้นที่เศรษฐกิจ
- ยุทธศาสตร์ที่ ๑๐ ความร่วมมือระหว่างประเทศเพื่อการพัฒนา

๓. แผนพัฒนาภาค/แผนพัฒนากลุ่มจังหวัด/แผนพัฒนาจังหวัด

๓.๑ แผนพัฒนาภาคเหนือ

พัฒนาภาคเหนือให้เป็นฐานเศรษฐกิจมูลค่าสูง โดยการพัฒนากองทุนมนุษย์และการบริการเชิงสร้างสรรค์และยกระดับเป็นฐานการผลิตเกษตรอินทรีย์และเกษตรปลอดภัย เชื่อมโยงสู่อุตสาหกรรมเกษตรแปรรูป ควบคู่กับการอนุรักษ์ทรัพยากรป่าไม้ให้มีความอุดมสมบูรณ์

แนวทางการพัฒนาภาคเหนือ

ท่องเที่ยว พัฒนาการท่องเที่ยวให้มีคุณภาพและความยั่งยืน มีธุรกิจบริการต่อเนื่องกับการท่องเที่ยวบริการสุขภาพและการศึกษาที่ได้มาตรฐาน รวมทั้งผลิตภัณฑ์สร้างสรรค์ที่สร้างมูลค่าเพิ่มสูง

- พัฒนากลุ่มท่องเที่ยวที่มีศักยภาพ กลุ่มท่องเที่ยวอารยธรรมล้านนา และกลุ่มชาติพันธุ์ กลุ่มท่องเที่ยวมรดกโลก กลุ่มท่องเที่ยวเชิงธรรมชาติ
- พัฒนาระดับการท่องเที่ยวคุณภาพกลุ่มเป้าหมายเฉพาะ ในจังหวัด

เชียงใหม่ แม่ฮ่องสอน และน่าน

- สนับสนุนเชียงใหม่ให้เป็นศูนย์กลางการผลิตและธุรกิจด้านอาหารและสินค้า เพื่อสุขภาพ บริการทางการแพทย์และการศึกษา และผลิตภัณฑ์สร้างสรรค์

เกษตรพัฒนาประสิทธิภาพการผลิตทางการเกษตร และสร้างมูลค่าเพิ่มภายใต้แนวคิด

เกษตรปลอดภัยและเกษตรอินทรีย์ ควบคู่กับการพัฒนาอุตสาหกรรมเกษตรแปรรูปให้มีความหลากหลาย สอดคล้องกับความต้องการของตลาด

- พัฒนาภาคเหนือตอนบนเป็นฐานการผลิตเกษตรอินทรีย์ ภาคเหนือตอนล่าง เป็นฐานการผลิตเกษตรปลอดภัยในรูปแบบฟาร์มเกษตรอัจฉริยะ
- ยกระดับอุตสาหกรรมแปรรูปในพื้นที่ที่เป็นแหล่งผลิตสำคัญ
- พัฒนาพื้นที่จังหวัดนครสวรรค์ และกำแพงเพชรให้เป็นแหล่งผลิตพลังงานทดแทน

สังคมพัฒนาระบบการดูแลผู้สูงอายุรองรับการเปลี่ยนแปลงเข้าสู่สังคมผู้สูงอายุของ

ภาคเหนือที่เร็วกว่าระดับประเทศ ๑๐ ปี

- ส่งเสริมการสร้างรายได้และการมีงานทำของผู้สูงอายุ
- พัฒนานวัตกรรมการดูแลผู้สูงอายุระยะยาว
- สร้างความเข้มแข็งแก่สถาบันครอบครัวและชุมชน

ทรัพยากรฯ พื้นฟูทรัพยากรธรรมชาติและสิ่งแวดล้อมให้คืนความอุดมสมบูรณ์สร้างความสมดุล

แก่ระบบนิเวศ เพื่อรองรับการ

- พื้นฟูและอนุรักษ์ป่าต้นน้ำในพื้นที่ ๘ จังหวัดภาคเหนือตอนบน
- พัฒนาการบริหารจัดการน้ำอย่างเป็นระบบในลุ่มน้ำปิง วัง ยม และ น่าน
- สนับสนุนการบริหารจัดการแก้ไขปัญหาหมอกควันในพื้นที่ภาคเหนือ ตอนบน และจังหวัดตาก

๓.๒ แผนพัฒนากลุ่มจังหวัดภาคเหนือตอนล่าง ๑ แผน ๔ ปี (พ.ศ.๒๕๖๑ - ๒๕๖๔)

วิสัยทัศน์ “ศูนย์กลางการบริการสีเขียวอินโดจีน”

- ยุทธศาสตร์ที่ ๑ พัฒนาระบบการผลิต การบริหารจัดการ การตลาดสินค้าเกษตร และสินค้าชุมชน
- ยุทธศาสตร์ที่ ๒ พัฒนาเครือข่ายการค้า การลงทุน การบริการ โครงข่ายคมนาคม ขนส่งสีเขียวอินโดจีนและอาเซียน
- ยุทธศาสตร์ที่ ๓ พัฒนาการท่องเที่ยวเชิงนิเวศ ประวัติศาสตร์ วัฒนธรรม กีฬาและ สุขภาพ
- ยุทธศาสตร์ที่ ๔ บริหารจัดการทรัพยากรธรรมชาติและสิ่งแวดล้อมอย่างยั่งยืน

๓.๓ แผนพัฒนาจังหวัดตาก (พ.ศ.๒๕๖๑-๒๕๖๔) ฉบับปรับปรุง**วิสัยทัศน์ “เมืองน่าอยู่ ประตูกการค้าชายแดน”**

- ยุทธศาสตร์ที่ ๑ การพัฒนาคุณภาพชีวิตประชาชน และแก้ไขปัญหาความยากจน
- ยุทธศาสตร์ที่ ๒ การจัดการทรัพยากรธรรมชาติและสิ่งแวดล้อม
- ยุทธศาสตร์ที่ ๓ การพัฒนาผลิตภาพทางการเกษตร
- ยุทธศาสตร์ที่ ๔ การส่งเสริมการท่องเที่ยว สินค้า OTOP และการค้าชายแดน
- ยุทธศาสตร์ที่ ๕ การบริหารจัดการภาครัฐ และการรักษาความมั่นคงชายแดน และความสงบเรียบร้อย

๔.ยุทธศาสตร์การพัฒนาขององค์กรปกครองส่วนท้องถิ่นในเขตจังหวัดตาก

- ยุทธศาสตร์ที่ ๑ โครงสร้างพื้นฐาน
- ยุทธศาสตร์ที่ ๒ การวางแผน ส่งเสริมการลงทุนพาณิชย์กรรมและส่งเสริมการท่องเที่ยว
- ยุทธศาสตร์ที่ ๓ ส่งเสริมคุณภาพชีวิต
- ยุทธศาสตร์ที่ ๔ การบริหารจัดการและอนุรักษ์ทรัพยากรธรรมชาติและสิ่งแวดล้อม
- ยุทธศาสตร์ที่ ๕ การบริหารจัดการที่ดี การจัดระเบียบชุมชน/สังคมรักษาความสงบเรียบร้อย

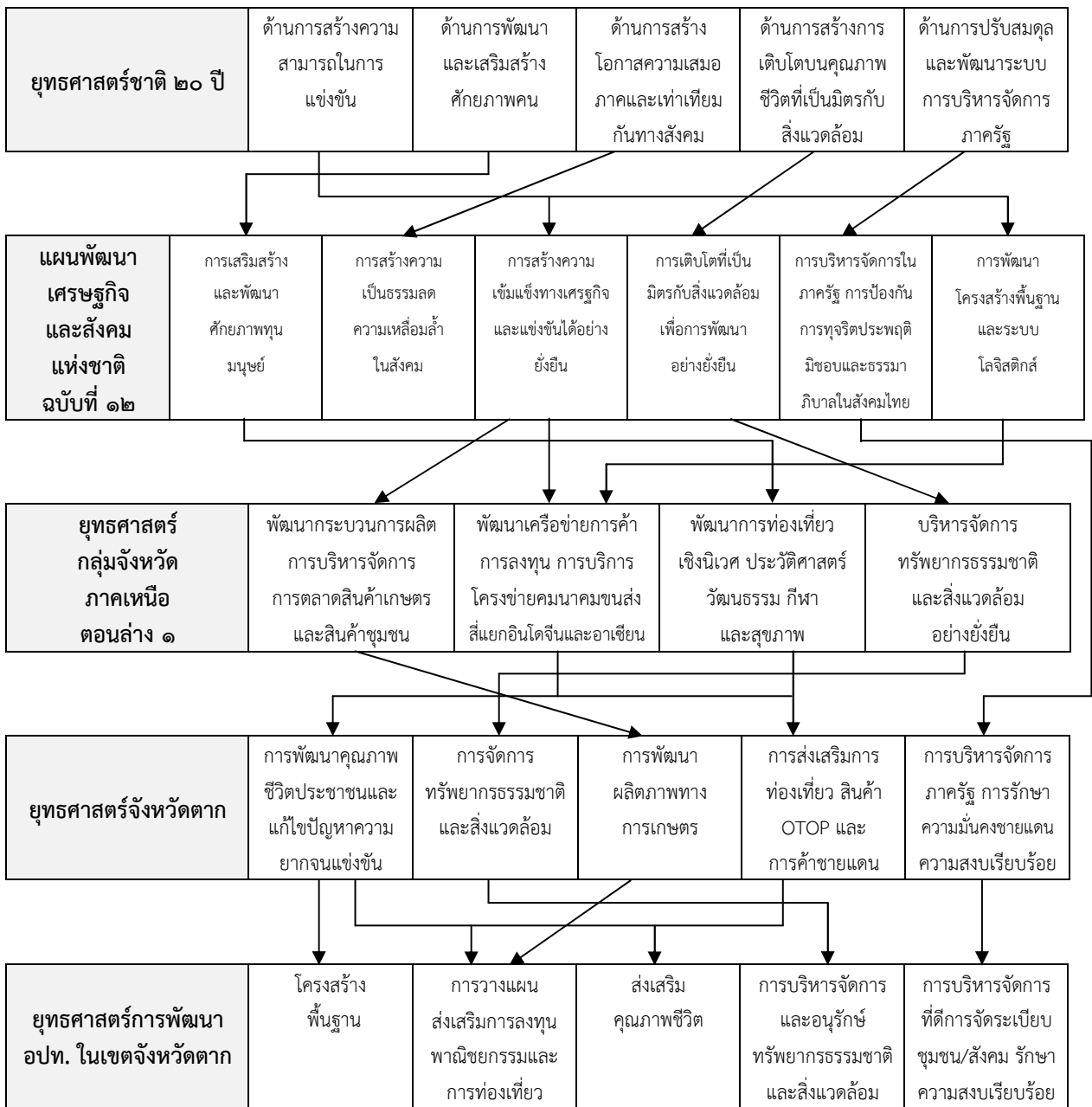
๕.ยุทธศาสตร์องค์การบริหารส่วนจังหวัดตาก (พ.ศ.๒๕๕๘-๒๕๖๒)

- ยุทธศาสตร์การพัฒนาด้านที่ ๑ ด้านโครงสร้างพื้นฐาน
- ยุทธศาสตร์การพัฒนาด้านที่ ๒ ด้านคุณภาพชีวิต
- ยุทธศาสตร์การพัฒนาด้านที่ ๓ ด้านการบริหารจัดการที่ดี การจัดระเบียบชุมชน/สังคม และการรักษาความสงบเรียบร้อย
- ยุทธศาสตร์การพัฒนาด้านที่ ๔ ด้านการส่งเสริมการท่องเที่ยวและกีฬา
- ยุทธศาสตร์การพัฒนาด้านที่ ๕ ด้านการอนุรักษ์ทรัพยากรธรรมชาติและสิ่งแวดล้อม

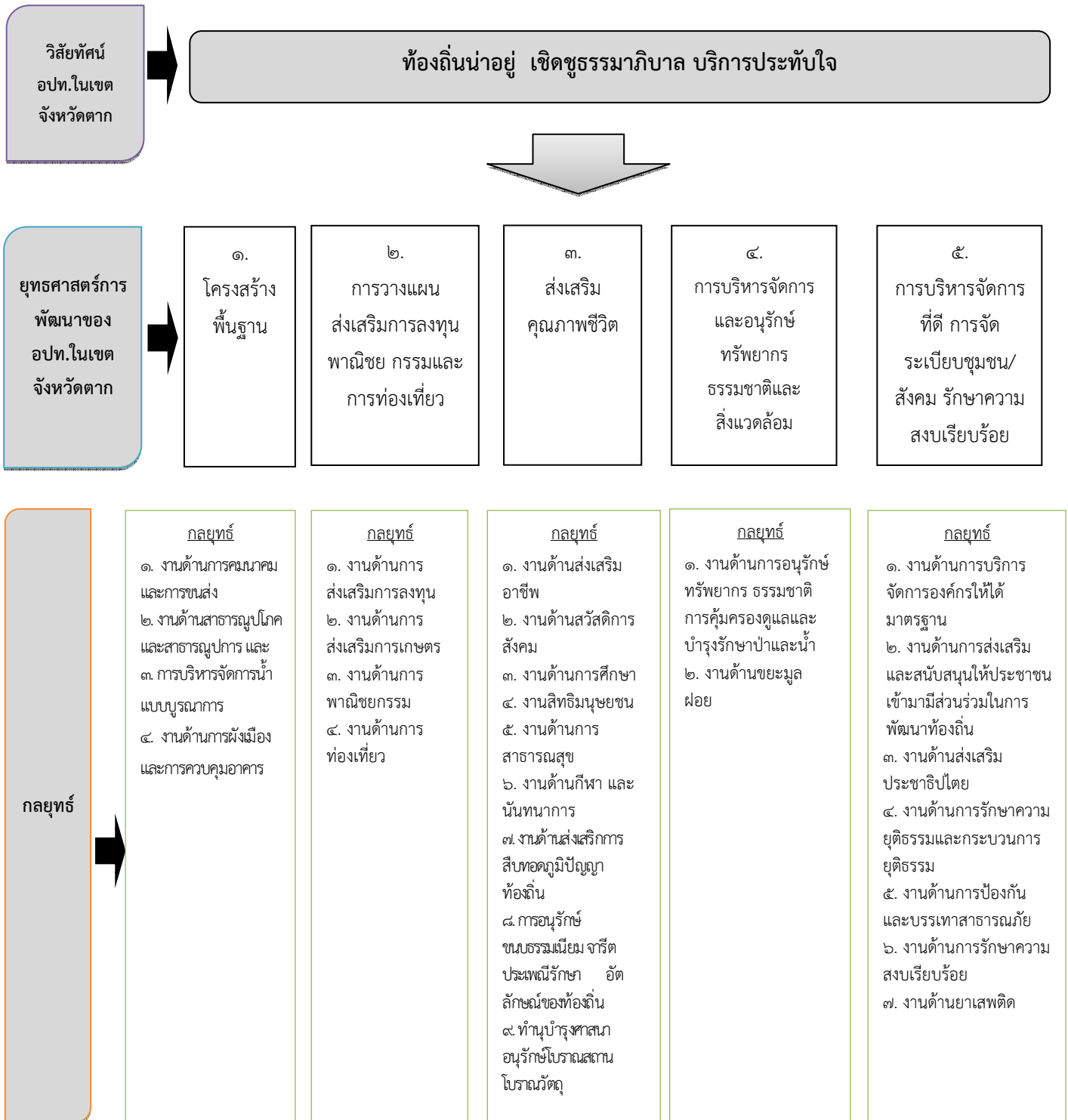
๖. ความเชื่อมโยงของยุทธศาสตร์

๖.๑ ยุทธศาสตร์การพัฒนาขององค์กรปกครองส่วนท้องถิ่นในเขตจังหวัด (พ.ศ. ๒๕๖๑-๒๕๖๔)

**ยุทธศาสตร์การพัฒนาขององค์กรปกครองส่วนท้องถิ่นในเขตจังหวัดตาก
(พ.ศ.๒๕๖๑-๒๕๖๔)**



๖.๒ แผนผังยุทธศาสตร์การพัฒนาขององค์กรปกครองส่วนท้องถิ่นในเขตจังหวัด (พ.ศ. ๒๕๖๑-๒๕๖๔)



๖.๓ ประเด็นยุทธศาสตร์การพัฒนาขององค์กรปกครองส่วนท้องถิ่นในเขตจังหวัดตาก (พ.ศ.๒๕๖๑ - ๒๕๖๔)

ประเด็นยุทธศาสตร์	เป้าประสงค์เชิงยุทธศาสตร์	ตัวชี้วัดเป้าประสงค์	ค่าเป้าหมาย					กลยุทธ์
			๒๕๖๑	๒๕๖๒	๒๕๖๓	๒๕๖๔	รวม ๔ ปี	
๑. โครงสร้างพื้นฐาน	๑. มีถนนที่ได้มาตรฐาน	จำนวนระยะทางที่เพิ่มขึ้นของถนนที่ได้มาตรฐานของปีที่ผ่านมา	๒๐๐ กม.	๒๐๐ กม.	๒๐๐ กม.	๒๐๐ กม.	๘๐๐ กม.	๑. งานด้านการคมนาคมและการขนส่ง
	๒. มีระบบสาธารณูปโภคและสาธารณูปการที่ได้มาตรฐาน	ร้อยละความพึงพอใจของประชาชนเพิ่มขึ้น	๘๐%	๘๕%	๙๐%	๙๕%	๘๕%	๒. งานด้านสาธารณูปโภคและสาธารณูปการ
๒. การวางแผน ส่งเสริมการลงทุนพาณิชย์กรรมและการท่องเที่ยว	๓. มีการพัฒนาด้านแหล่งน้ำที่ใช้ในการเกษตรอย่างเพียงพอ	จำนวนพื้นที่พัฒนาแหล่งน้ำ	๕%	๕%	๕%	๕%	๕%	๓. การบริหารจัดการน้ำแบบ บูรณาการ
	๔. มีการวางผังเมืองและควบคุมอาคารครบคลุมพื้นที่	จำนวน อปท. ที่จัดทำผังเมืองและมีระบบควบคุมอาคาร	๑๘	๒๐	๒๒	๒๔	๒๔	๔. งานด้านการผังเมือง และการควบคุมอาคาร
	๑. มีการพัฒนาประสิทธิภาพการผลิตทางการเกษตรและเพิ่มมูลค่าสินค้าทางการเกษตร	จำนวนโครงการที่เพิ่มขึ้นจากการส่งเสริมการทำเกษตรปลอดภัยเกษตรผสมผสานอย่างยั่งยืน	๕%	๕%	๕%	๕%	๕%	๑. งานด้านการส่งเสริมการลงทุน ๒. งานด้านการส่งเสริมการเกษตร
			๕%	๕%	๕%	๕%	๕%	
	๒. มีจำนวนนักท่องเที่ยวและรายได้จากการท่องเที่ยวเพิ่มขึ้น	๑. ร้อยละของจำนวนนักท่องเที่ยวที่เพิ่มขึ้นจากปีที่ผ่านมา (ปี ๒๕๕๘ = ๑.๔ ล้านคน) ๒. ร้อยละของรายได้จากการท่องเที่ยวที่เพิ่มขึ้น (ปี ๒๕๕๗ = ๕.๑๓๓ ล้านบาท)	๕%	๕%	๕%	๕%	๕%	๓. งานด้านการท่องเที่ยว
			๕%	๕%	๕%	๕%	๕%	

ประเด็นยุทธศาสตร์	เป้าประสงค์เชิงยุทธศาสตร์	ตัวชี้วัดเป้าประสงค์	ค่าเป้าหมาย					กลยุทธ์
			๒๕๖๑	๒๕๖๒	๒๕๖๓	๒๕๖๔	รวม ๕ ปี	
๓. ด้านการพัฒนาคุณภาพชีวิต	<p>๑. สังคมมีความเข้มแข็งตามแนวคิดปรัชญาเศรษฐกิจพอเพียง</p> <p>๒. ประชาชนได้รับสวัสดิการและเข้าถึงระบบการศึกษาและสาธารณสุขอย่างทั่วถึงและมีคุณภาพ</p> <p>๓. ประชาชน เด็ก และเยาวชนมีการออกกำลังกายมากขึ้น</p> <p>๔. มีการอนุรักษ์ขนบธรรมเนียมจารีตประเพณีศาสนา ภูมิปัญญาท้องถิ่น และประชาชนชาวบ้านได้คงอยู่ต่อไป</p>	<p>ร้อยละที่เพิ่มขึ้นของผู้เข้ารับการอบรมส่งเสริมอาชีพ สามารถนำไปประกอบอาชีพได้</p> <p>ร้อยละของผู้ตอบข้อสอบถามได้รับการสงเคราะห์</p> <p>ร้อยละของเด็กสำเร็จการศึกษาภาคบังคับ</p> <p>ร้อยละที่ของประชาชนเข้าถึงการบริการด้านสาธารณสุข</p> <p>ร้อยละของ อบต. ที่จัดกิจกรรมส่งเสริมสนับสนุนการออกกำลังกาย ปีละไม่น้อยกว่า ๓ กิจกรรม</p> <p>ร้อยละของจำนวน อบต. ที่จัดกิจกรรม ด้านการอนุรักษ์ ขนบธรรมเนียม จารีตประเพณี ภูมิปัญญาท้องถิ่น ปีละไม่น้อยกว่า ๓ กิจกรรม</p> <p>ร้อยละของจำนวน อบต. ที่จัดกิจกรรม ด้านศาสนาอนุรักษ์ โบราณสถาน โบราณวัตถุ ปีละไม่น้อยกว่า ๓ กิจกรรม</p>	<p>๕%</p> <p>๑๐๐%</p> <p>๙๘%</p> <p>๙๘%</p> <p>๙๕%</p> <p>๑๐๐%</p> <p>๑๐๐%</p> <p>๙๘%</p> <p>๙๘%</p>	<p>๕%</p> <p>๑๐๐%</p> <p>๙๘%</p> <p>๙๘%</p> <p>๙๕%</p> <p>๑๐๐%</p> <p>๑๐๐%</p> <p>๙๘%</p> <p>๙๘%</p>	<p>๕%</p> <p>๑๐๐%</p> <p>๙๘%</p> <p>๙๘%</p> <p>๙๕%</p> <p>๑๐๐%</p> <p>๑๐๐%</p> <p>๙๘%</p> <p>๙๘%</p>	<p>๕%</p> <p>๑๐๐%</p> <p>๙๘%</p> <p>๙๘%</p> <p>๙๕%</p> <p>๑๐๐%</p> <p>๑๐๐%</p> <p>๙๘%</p> <p>๙๘%</p>	<p>๑. งานด้านส่งเสริมอาชีพ</p> <p>๒. งานด้านสวัสดิการสังคม</p> <p>๓. งานด้านการศึกษา</p> <p>๔. งานด้านการสาธารณสุข</p> <p>๖. งานด้านกีฬา และ มันทนาการ</p> <p>๘. การอนุรักษ์ขนบธรรมเนียม จารีตประเพณี ภูมิปัญญาท้องถิ่นของท้องถิ่น</p> <p>๙. งานอนุรักษ์รักษาอนุรักษโบราณสถานโบราณวัตถุ</p>	

ประเด็นยุทธศาสตร์	เป้าประสงค์เชิงยุทธศาสตร์	ตัวชี้วัดเป้าประสงค์	ค่าเป้าหมาย					กลยุทธ์
			๒๕๖๑	๒๕๖๒	๒๕๖๓	๒๕๖๔	รวม ๕ปี	
๔. การบริหารจัดการและอนุรักษ์ทรัพยากรธรรมชาติและสิ่งแวดล้อม	๑. ประชาชนมีจิตสำนึกและมีส่วนร่วมในการอนุรักษ์ บริหารจัดการทรัพยากรธรรมชาติและสิ่งแวดล้อม	ร้อยละของจำนวน อบต. ที่จัดกิจกรรมด้านการอนุรักษ์ พื้นที่ และบริหารจัดการทรัพยากรธรรมชาติและสิ่งแวดล้อม ปีละไม่น้อยกว่า ๓ กิจกรรม	๙๕%	๙๕%	๙๕%	๙๕%	๙๕%	๑. งานด้านการอนุรักษ์ทรัพยากรธรรมชาติและสิ่งแวดล้อม บำรุงรักษาป่าและน้ำ
			๕%	๕%	๕%	๕%	๕%	
			๕%	๕%	๕%	๕%	๕%	
	๒. มีการลดปริมาณการใช้พลาสติก	จำนวน อบต.ที่มีการจัดกิจกรรมการลดปริมาณการใช้พลาสติก	๒๐%	๒๕%	๓๐%	๓๕%	๓๕%	๒. งานด้านขยะมูลฝอย
			๕%	๕%	๕%	๕%	๕%	
	๓. มีการลดปริมาณขยะและกำจัดขยะชุมชนให้ถูกหลักวิชาการ	จำนวนขยะมูลฝอยชุมชนลดลงและได้รับการจัดการอย่างถูกต้องตามหลักวิชาการ	๕%	๕%	๕%	๕%	๕%	

ประเด็นยุทธศาสตร์	เป้าประสงค์เชิงยุทธศาสตร์	ตัวชี้วัดเป้าประสงค์	ค่าเป้าหมาย					กลยุทธ์
			๒๕๖๑	๒๕๖๒	๒๕๖๓	๒๕๖๔	รวม ๕ปี	
๕. การบริหารจัดการที่ดี การจัดระเบียบชุมชน/สังคม รักษาความสงบเรียบร้อย	๑. อปท.มีการบริหารจัดการอย่างโปร่งใส	ร้อยละของโครงการ/กิจกรรมที่มีการจัดซื้อจัดจ้าง	๘๐%	๘๕%	๙๐%	๙๕%	๙๕%	๑. งานด้านการบริการจัดการองค์กรให้ได้มาตรฐาน
	๒. ประชาชนได้รับการบริการที่มีคุณภาพ	ร้อยละของจำนวน อปท.ในเขตจังหวัดตากผ่านเกณฑ์มาตรฐาน LPA	๗๕%	๘๐%	๘๕%	๙๐%	๙๐%	๒. งานด้านการส่งเสริมและสนับสนุนให้ประชาชน เข้ามามีส่วนร่วมในการพัฒนาท้องถิ่น
	๓. ประชาชนมีความรู้เกี่ยวกับการปกครองระบอบประชาธิปไตย	ร้อยละของ อปท. ที่จัดกิจกรรมส่งเสริมการปกครองในระบอบประชาธิปไตย ปีละไม่น้อยกว่า ๒ กิจกรรม	๙๕%	๙๕%	๙๕%	๙๕%	๙๕%	๓. งานด้านส่งเสริมประชาธิปไตย
	๔. ประชาชนมีช่องทางในการรับบริการงานด้านยุทธธรรมเบื้องต้น	ร้อยละของ อปท. มีศูนย์รับเรื่องแจ้งปัญหาความยุติธรรมและกระบวนการทางด้านยุติธรรมเบื้องต้น	๒๕%	๓๐%	๓๕%	๔๐%	๔๐%	๔. งานด้านการรักษาความยุติธรรมและกระบวนการยุติธรรม
	๕. ประชาชนได้รับการดำเนินการป้องกันและบรรเทาสาธารณภัย	ร้อยละของ อปท. ที่จัดกิจกรรมด้านการป้องกันและบรรเทาสาธารณภัย ปีละไม่น้อยกว่า ๓ กิจกรรม	๙๕%	๙๕%	๙๕%	๙๕%	๙๕%	๕. งานด้านการป้องกันและบรรเทาสาธารณภัย
	๖. ประชาชนมีความปลอดภัยในชีวิตและทรัพย์สิน ตลอดจนห่างไกลยาเสพติด	ร้อยละของประชาชนที่ประสบภัยได้รับการดูแลช่วยเหลือ	๑๐๐%	๑๐๐%	๑๐๐%	๑๐๐%	๑๐๐%	๖. งานด้านการรักษาความสงบเรียบร้อย ๗. งานด้านยาเสพติด

ส่วนที่ ๓

การติดตามและประเมินผล

๑. การติดตามและประเมินผล

แนวทางการการติดตามและประเมินผลแผนพัฒนาท้องถิ่นในเขตจังหวัดตาก โดยองค์การบริหารส่วนจังหวัดตาก เป็นหน่วยงานหลักในการติดตามและประเมินผล และองค์กรปกครองส่วนท้องถิ่นทุกแห่งในเขตจังหวัดเป็นหน่วยงานสนับสนุนในการให้ข้อมูล โดยองค์การบริหารส่วนจังหวัดตากจะดำเนินการจัดทำเครื่องมือจัดเก็บข้อมูลเชิงปริมาณและคุณภาพว่าองค์กรปกครองส่วนท้องถิ่นในเขตจังหวัดตากได้นำยุทธศาสตร์ขององค์กรปกครองส่วนท้องถิ่นในเขตจังหวัดไปใช้และเกิดผลอย่างไรในภาพรวมของจังหวัด โดยการติดตามและประเมินผลจากทุกองค์กรปกครองส่วนท้องถิ่นในเขตจังหวัดตากทุกแห่ง ภายในสิ้นปีงบประมาณแต่ละปี และนำข้อมูลดังกล่าวมาวิเคราะห์ สังเคราะห์ เป็นภาพรวมระดับจังหวัด และแจ้งผลการติดตามและประเมินผลให้องค์กรปกครองส่วนท้องถิ่นทุกแห่งทราบภายในเดือนธันวาคมของปีงบประมาณ

๒. สรุปผลการพัฒนาท้องถิ่นในภาพรวม

เป็นการสรุปผลการดำเนินงานในภาพรวมขององค์กรปกครองส่วนท้องถิ่นในเขตจังหวัดตาก ว่าในแต่ละปีงบประมาณได้ดำเนินการจริงตามยุทธศาสตร์ขององค์กรปกครองส่วนท้องถิ่นในเขตจังหวัดไปใช้ เกิดผลเชิงปริมาณและคุณภาพอย่างไร โดยแสดงผลเป็นตาราง กราฟ และการพรรณนา เป็นต้น

๓. ข้อเสนอแนะ

๓.๑ ผลกระทบนำไปสู่นาเขตการจัดทำยุทธศาสตร์การพัฒนาขององค์กรปกครองส่วนท้องถิ่นในเขตจังหวัด ใช้หลักการมีส่วนร่วมจากทุกภาคส่วน ได้แก่ ภาคส่วนราชการ ภาครัฐวิสาหกิจ ภาคเอกชน และภาคประชาชน เพื่อกำหนดเป็นทิศทางการปรับปรุง ป้องกัน และแก้ไขการจัดทำยุทธศาสตร์การพัฒนาขององค์กรปกครองส่วนท้องถิ่นในเขตจังหวัดในอนาคตต่อไป

๓.๒ ข้อสังเกต ข้อเสนอแนะ การจัดทำยุทธศาสตร์ขององค์กรปกครองส่วนท้องถิ่นในเขตจังหวัด

- ข้อสังเกต

๑. ผลจากการขอความอนุเคราะห์ข้อมูลผลการดำเนินงานขององค์กรปกครองส่วนท้องถิ่นในเขตจังหวัดตาก ได้รับการตอบรับมาเพียง ๕๕.๐๗ % เนื่องด้วยมีข้อจำกัดในเรื่องระยะเวลาในการดำเนินการ จึงไม่สามารถรวบรวมข้อมูลได้ครบถ้วน

๒. การนำยุทธศาสตร์การพัฒนาขององค์กรปกครองส่วนท้องถิ่นในเขตจังหวัดไปใช้ มีแนวโน้มให้ความสำคัญกับการพัฒนาด้านคุณภาพชีวิตซึ่งสอดคล้องกับปัญหาความต้องการของประชาชนในจังหวัดตาก

- ข้อเสนอแนะ

๑. องค์กรปกครองส่วนท้องถิ่น ควรให้ความสำคัญต่อการจัดทำยุทธศาสตร์การพัฒนาระบบขององค์กรปกครองส่วนท้องถิ่นในเขตจังหวัด

๒. องค์กรปกครองส่วนท้องถิ่น ควรมีส่วนร่วมในการกำหนดตัวชี้วัด เป้าหมายการพัฒนาในแผนยุทธศาสตร์การพัฒนาระบบขององค์กรปกครองส่วนท้องถิ่นในเขตจังหวัดตาก ให้สอดคล้องกับแผนพัฒนาจังหวัด กลุ่มจังหวัด แผนพัฒนาภาค และแผนพัฒนาสังคมและเศรษฐกิจ สังคมแห่งชาติ และแผนชาติ ๒๐ ปี เพื่อให้การพัฒนาจังหวัด มีทิศทางการพัฒนาไปในแนวทางเดียวกัน
