



กรอบการประสานแผนพัฒนาท้องถิ่นแบบบูรณาการ
ขององค์กรปกครองส่วนท้องถิ่นในระดับจังหวัด
พ.ศ. ๒๕๖๖ - ๒๕๗๐ เฉพาะปี พ.ศ. ๒๕๖๘ - ๒๕๗๐

ฝ่ายยุทธศาสตร์และแผนงาน
กองยุทธศาสตร์และงบประมาณ
องค์การบริหารส่วนจังหวัดตาก



ประกาศองค์การบริหารส่วนจังหวัดตาก
เรื่อง กรอบการประสานแผนพัฒนาท้องถิ่นแบบบูรณาการ
ขององค์กรปกครองส่วนท้องถิ่นในระดับจังหวัด
(พ.ศ. ๒๕๖๖ – ๒๕๗๐) เฉพาะปี พ.ศ. ๒๕๖๘ - ๒๕๗๐

ตามหนังสือจังหวัดตาก ด่วนที่สุด ที่ ตก ๐๐๒๓.๓/ว ๑๐๑๑ ลงวันที่ ๙ กรกฎาคม ๒๕๖๘ เรื่อง แนวทางการประสานโครงการพัฒนาท้องถิ่นขององค์กรปกครองส่วนท้องถิ่น ตามระเบียบกระทรวงมหาดไทยว่าด้วยการจัดทำแผนพัฒนาขององค์กรปกครองส่วนท้องถิ่น พ.ศ. ๒๕๔๘ และที่แก้ไขเพิ่มเติม และระเบียบกระทรวงมหาดไทยว่าด้วยการจัดทำแผนและประสานแผนพัฒนาพื้นที่ในระดับอำเภอและตำบล พ.ศ. ๒๕๖๒ กำหนดให้องค์การบริหารส่วนจังหวัดต้องกำหนดให้มี “กรอบการประสานแผนพัฒนาท้องถิ่นแบบบูรณาการขององค์กรปกครองส่วนท้องถิ่นในระดับจังหวัด” และให้นายกององค์การบริหารส่วนจังหวัดประกาศใช้ นั้น

เพื่อให้แผนพัฒนาขององค์กรปกครองส่วนท้องถิ่นมีการประสานและบูรณาการ การจัดทำแผนพัฒนาในภาพรวมของจังหวัด และสามารถตอบสนองความต้องการของประชาชนในท้องถิ่นได้อย่างมีประสิทธิภาพและประสิทธิผล และเป็นไปตามหนังสือจังหวัดตาก ด่วนที่สุด ที่ ตก ๐๐๒๓.๓/ว ๑๐๑๑ ลงวันที่ ๙ กรกฎาคม ๒๕๖๘ องค์การบริหารส่วนจังหวัดตาก จึงขอประกาศกรอบการประสานแผนพัฒนาท้องถิ่นแบบบูรณาการขององค์กรปกครองส่วนท้องถิ่นในระดับจังหวัด (พ.ศ. ๒๕๖๖ – ๒๕๗๐) เฉพาะปี พ.ศ. ๒๕๖๘ – ๒๕๗๐

จึงประกาศให้ทราบโดยทั่วกัน

ประกาศ ณ วันที่ ๒๑ เดือน กรกฎาคม พ.ศ. ๒๕๖๘

(นางอัจฉรา ทวีเกื้อกุลกิจ)

นายกองค์การบริหารส่วนจังหวัดตาก

คำนำ

กรอบการประสานแผนพัฒนาท้องถิ่นแบบบูรณาการขององค์กรปกครองส่วนท้องถิ่นในระดับจังหวัด พ.ศ. ๒๕๖๖ – ๒๕๗๐ เฉพาะปี พ.ศ. ๒๕๖๘ – ๒๕๗๐ จัดทำขึ้นตามแนวทางการประสานโครงการพัฒนาท้องถิ่น ตามระเบียบกระทรวงมหาดไทยว่าด้วยการจัดทำแผนพัฒนาขององค์กรปกครองส่วนท้องถิ่น พ.ศ. ๒๕๔๘ และที่แก้ไขเพิ่มเติม และระเบียบกระทรวงมหาดไทยว่าด้วยการจัดทำแผนและประสานแผนพัฒนาพื้นที่ในระดับอำเภอและตำบล พ.ศ. ๒๕๖๒ โดยนายยุทธศาสตร์การพัฒนาขององค์กรปกครองส่วนท้องถิ่นในเขตจังหวัดตาก มากำหนดเป็นกรอบการประสานแผนตามยุทธศาสตร์ที่ได้กำหนดและสอดคล้องกับยุทธศาสตร์ชาติ ๒๐ ปี แผนพัฒนาเศรษฐกิจและสังคมแห่งชาติ ฉบับที่ ๑๓ เป้าหมายการพัฒนาที่ยั่งยืน (SDGs) แผนพัฒนากลุ่มจังหวัดภาคเหนือตอนล่าง ๑ (จังหวัดพิษณุโลก ตาก สุโขทัย เพชรบูรณ์ และอุตรดิตถ์) และยุทธศาสตร์การพัฒนารัฐบาลจังหวัดตาก

องค์การบริหารส่วนจังหวัดตาก หวังเป็นอย่างยิ่งว่า คณะกรรมการประสานแผนพัฒนาท้องถิ่นแบบบูรณาการขององค์กรปกครองส่วนท้องถิ่นในระดับอำเภอ และองค์กรปกครองส่วนท้องถิ่นทุกแห่งในจังหวัดตาก จะได้รับประโยชน์จากกรอบการประสานแผนพัฒนาท้องถิ่นฉบับนี้ เพื่อให้การจัดทำแผนพัฒนาขององค์กรปกครองส่วนท้องถิ่นมีการประสานและบูรณาการการจัดทำแผนพัฒนาในภาพรวมของจังหวัด และสามารถตอบสนองความต้องการของประชาชนในท้องถิ่นได้อย่างมีประสิทธิภาพและประสิทธิผล ต่อไป

องค์การบริหารส่วนจังหวัดตาก

กรกฎาคม ๒๕๖๘

กรอบการประสานแผนพัฒนาท้องถิ่นแบบบูรณาการขององค์กรปกครองส่วนท้องถิ่นในระดับจังหวัด
หลักเกณฑ์ วิธีการ ประเด็นยุทธศาสตร์
ในการประสานแผนพัฒนาขององค์กรปกครองส่วนท้องถิ่นในเขตจังหวัดตาก

๑. การประสานแผนพัฒนาท้องถิ่น

๑.๑ การประสานสำหรับองค์การบริหารส่วนจังหวัด

องค์การบริหารส่วนตำบล เทศบาล ประสานโครงการพัฒนาองค์การบริหารส่วนท้องถิ่นผ่านคณะกรรมการประสานแผนพัฒนาท้องถิ่นแบบบูรณาการขององค์กรปกครองส่วนท้องถิ่นในระดับอำเภอ และให้องค์การบริหารส่วนจังหวัดนำโครงการที่ผ่านกระบวนการคณะกรรมการดังกล่าวบรรจุไว้ในแผนพัฒนาท้องถิ่นตามความเหมาะสมและจำเป็นในการพัฒนาจังหวัดโดยองค์รวม ตามศักยภาพขององค์การบริหารส่วนจังหวัด และเมื่อองค์การบริหารส่วนจังหวัดได้บรรจุโครงการประสานแผนขององค์กรปกครองส่วนท้องถิ่นลงในแผนพัฒนาท้องถิ่นขององค์การบริหารส่วนจังหวัดแล้ว ให้แจ้งประธานคณะกรรมการประสานแผนพัฒนาท้องถิ่นแบบบูรณาการขององค์กรปกครองส่วนท้องถิ่นในระดับอำเภอทราบต่อไป

๑.๒ การประสานระดับจังหวัด

องค์การบริหารส่วนตำบล เทศบาล องค์การบริหารส่วนจังหวัด ประสานโครงการพัฒนาขององค์กรปกครองส่วนท้องถิ่นผ่านคณะกรรมการบริหารงานจังหวัดแบบบูรณาการ (กบจ.) และให้จังหวัดนำโครงการที่ขอประสานบรรจุไว้ในแผนพัฒนาจังหวัดที่เห็นว่ามีเหมาะสมและจำเป็นในการพัฒนาจังหวัดโดยองค์รวม ตามศักยภาพของจังหวัด

๑.๓ รายละเอียดอื่นๆ

ให้ประกาศแต่งตั้งคณะกรรมการประสานแผนพัฒนาท้องถิ่นแบบบูรณาการขององค์กรปกครองส่วนท้องถิ่นในระดับจังหวัด/อำเภอ ในส่วนที่เป็นอำนาจหน้าที่ของคณะกรรมการฯ ปรับใช้กรอบระยะเวลาตามปฏิทินการจัดทำและประสานแผนพัฒนาท้องถิ่น (พ.ศ. ๒๕๖๖ – ๒๕๗๐) ขององค์กรปกครองส่วนท้องถิ่นของตนเองต่อไป

๒. การแต่งตั้งคณะกรรมการประสานแผนพัฒนาท้องถิ่น

๒.๑ คณะกรรมการประสานแผนพัฒนาท้องถิ่นแบบบูรณาการขององค์กรปกครองส่วนท้องถิ่น

๒.๑.๑ คณะกรรมการประสานแผนพัฒนาท้องถิ่นแบบบูรณาการขององค์กรปกครองส่วนท้องถิ่นในระดับจังหวัด

ให้ผู้ว่าราชการแต่งตั้ง โดยมีนายองค์การบริหารส่วนจังหวัด เป็นประธานกรรมการ ปลัดองค์การบริหารส่วนจังหวัด เป็นกรรมการและเลขานุการ ทั้งนี้ให้ท้องถิ่นจังหวัดเป็นผู้ช่วยเหลือผู้ว่าราชการจังหวัดในการดำเนินการจัดทำร่างประกาศแต่งตั้งคณะกรรมการฯ เพื่อเสนอผู้ว่าราชการจังหวัดลงนามและจัดส่งประกาศแต่งตั้งคณะกรรมการประสานแผนพัฒนาท้องถิ่นแบบบูรณาการขององค์กรปกครองส่วนท้องถิ่นในระดับจังหวัด ให้องค์การบริหารส่วนจังหวัดดำเนินการต่อไป

๒.๑.๒ คณะกรรมการประสานแผนพัฒนาท้องถิ่นแบบบูรณาการขององค์กรปกครองส่วนท้องถิ่นในระดับอำเภอ

ให้นายอำเภอแต่งตั้ง โดยมีนายองค์การบริหารส่วนท้องถิ่นในเขตอำเภอนั้นเป็นประธานกรรมการ โดยมาจากการคัดเลือกกันเองของนายองค์การบริหารส่วนท้องถิ่นในเขตอำเภอนั้น ให้ปลัดองค์การบริหารส่วนท้องถิ่นในเขตอำเภอนั้นเป็นกรรมการและเลขานุการที่ประธานกรรมการประสานแผนพัฒนาท้องถิ่นแบบบูรณาการขององค์กรปกครองส่วนท้องถิ่นในระดับอำเภอนั้นคัดเลือก ทั้งนี้ให้ท้องถิ่นอำเภอเป็นผู้ช่วยเหลือนายอำเภอในการดำเนินการจัดทำร่างประกาศแต่งตั้งคณะกรรมการประสานแผนพัฒนาท้องถิ่นแบบบูรณาการขององค์กรปกครองส่วนท้องถิ่นในระดับอำเภอและจัดส่งประกาศแต่งตั้งคณะกรรมการประสานแผนพัฒนาท้องถิ่นแบบบูรณาการขององค์กรปกครองส่วนท้องถิ่นในระดับอำเภอทราบ

๓. กรอบการประสานโครงการพัฒนาท้องถิ่นแบบบูรณาการขององค์กรปกครองส่วนท้องถิ่นในระดับจังหวัด

องค์การบริหารส่วนจังหวัดตาก พิจารณาปรับปรุงกรอบการประสานโครงการพัฒนาที่มาจาก การบูรณาการร่วมกันระหว่างองค์กรปกครองส่วนท้องถิ่นและโครงการพัฒนาระหว่างองค์กรปกครองส่วนท้องถิ่นกับ องค์การบริหารส่วนจังหวัด ส่วนราชการ หรือรัฐวิสาหกิจ และดำเนินการตามประกาศคณะกรรมการกระจายอำนาจให้แก่องค์กรปกครองส่วนท้องถิ่น เรื่อง กำหนดอำนาจและหน้าที่ในการจัดระบบบริการสาธารณะของ องค์การบริหารส่วนจังหวัด ประกาศ ณ วันที่ ๑๓ สิงหาคม ๒๕๔๖ ดังนี้

๑. เป็นโครงการพัฒนาที่มีความเชื่อมต่อหลายองค์กรปกครองส่วนท้องถิ่น หรือประชาชนในเขตองค์กร ปกครองส่วนท้องถิ่น ตั้งแต่ ๒ แห่งขึ้นไปได้รับประโยชน์ ซึ่งได้ทำความตกลงกันไว้ว่าจะดำเนินการร่วมกันเพื่อแก้ไข ปัญหาหรือตอบสนองความต้องการของประชาชนในเขตองค์กรปกครองส่วนท้องถิ่น หรือเพื่อให้บรรลุเป้าหมายใน การพัฒนาในภาพรวมของจังหวัด

๒. เป็นโครงการพัฒนาที่มีขนาดใหญ่ ใช้งบประมาณจำนวนมากเกินศักยภาพ ซึ่งองค์กรปกครองส่วน ท้องถิ่นไม่สามารถดำเนินการได้ และอาจส่งผลในภาพรวมการพัฒนาในระดับจังหวัด

๓. เป็นโครงการที่มีความคุ้มค่าและเกิดประโยชน์แก่ประชาชนส่วนรวม ไม่ดำเนินการซ้ำซ้อนกับโครงการ ที่องค์การบริหารส่วนตำบลหรือเทศบาลดำเนินการเอง

๔. เป็นโครงการพัฒนาที่ต้องใช้เทคนิควิชาการขั้นสูง หรือต้องใช้ผู้เชี่ยวชาญเฉพาะด้านในการกำกับดูแล หรือเป็นที่ปรึกษาในการดำเนินโครงการถึงจะบรรลุผลตามเป้าหมายของโครงการ

๕. เป็นโครงการที่กระทบต่อทรัพยากรธรรมชาติและสภาพแวดล้อม ทำให้สภาพแวดล้อมเปลี่ยนแปลง หรืออาจส่งผลกระทบต่อสภาพภูมิสังคม วัฒนธรรม จารีตประเพณี สภาพความเป็นอยู่ตามปกติของประชาชน ในวงกว้างเกินพื้นที่ความรับผิดชอบขององค์กรปกครองส่วนท้องถิ่น

๖. เป็นโครงการพัฒนาที่เป็นการป้องกันบรรเทาสาธารณภัยที่เกิดในวงกว้าง เช่น วาตภัย อุทกภัย ธรณี พับติ ไฟป่า ที่องค์กรปกครองส่วนท้องถิ่นจะต้องร่วมมือป้องกันภัยดังกล่าว หรือภัยที่เกิดจากการกระทำของมนุษย์ ต่อชีวิตและทรัพย์สิน การก่อความไม่สงบ การทำลายทรัพยากรธรรมชาติและสิ่งแวดล้อม การตัดไม้ทำลายป่าหรือ ภัยจากสารเสพติด เป็นต้น

๗. เป็นโครงการที่เป็นไปตามภารกิจอำนาจหน้าที่ขององค์การบริหารส่วนจังหวัดตามที่กฎหมายกำหนด

๘. เป็นโครงการที่จะต้องผ่านการพิจารณาถ้อยแถลงและจัดลำดับความสำคัญจากคณะกรรมการประสาน แผนพัฒนาท้องถิ่นแบบบูรณาการขององค์กรปกครองส่วนท้องถิ่นในระดับอำเภอแล้ว

๙. โครงการที่มีการก่อสร้าง ต้องแนบประมาณการราคา แผนที่แสดงสถานที่บริเวณที่จะดำเนินโครงการ และพิกัดทางภูมิศาสตร์สถานที่ที่ดำเนินการก่อสร้างด้วย

๑๐. เป็นโครงการพัฒนาที่เกี่ยวข้องกับการสนับสนุนนโยบายรัฐบาล นโยบายจังหวัด และนโยบายของนายก องค์การบริหารส่วนจังหวัดตาก ที่แถลงไว้ต่อสภาองค์การบริหารส่วนจังหวัดตาก

๑๑. เป็นโครงการที่มีความสอดคล้องสนองตอบต่อวิสัยทัศน์และยุทธศาสตร์การพัฒนาขององค์กร ปกครองส่วนท้องถิ่นในเขตจังหวัดตาก แผนพัฒนากลุ่มจังหวัดภาคเหนือตอนล่าง ๑ (จังหวัดพิษณุโลก ตาก สุโขทัย เพชรบูรณ์ และอุตรดิตถ์) เป้าหมายการพัฒนาที่ยั่งยืน (SDGs) แผนพัฒนาเศรษฐกิจและสังคมแห่งชาติ ฉบับที่ ๑๓ ยุทธศาสตร์ชาติ ๒๐ ปี ที่จะต้องสนับสนุนดำเนินการอย่างเร่งด่วน เพื่อสนองตอบต่อความต้องการ ของประชาชน ในพื้นที่

๔. หลักเกณฑ์ วิธีการ และ ประเด็นยุทธศาสตร์การเสนอโครงการประสานแผนพัฒนาท้องถิ่น

๔.๑ หลักเกณฑ์

ประเด็น	หลักเกณฑ์และเอกสาร (ถ้ามี)
๑. จำนวนโครงการ	<p>ให้คณะกรรมการประสานแผนพัฒนาท้องถิ่นแบบบูรณาการขององค์กรปกครองส่วนท้องถิ่นในระดับอำเภอพิจารณาจัดลำดับความสำคัญโครงการที่คัดเลือกขององค์กรปกครองส่วนท้องถิ่น แห่งละ ๑ - ๒ โครงการ ต่อปีงบประมาณ</p> <p>ยกเว้น กรณีมีเหตุผลความจำเป็นเร่งด่วนที่จะเสนอโครงการมากกว่ากำหนด ให้อยู่ในดุลยพินิจของคณะกรรมการประสานแผนพัฒนาท้องถิ่นแบบบูรณาการขององค์กรปกครองส่วนท้องถิ่นในระดับจังหวัดพิจารณา</p>
๒. ขอบเขต/ประเภทโครงการ ๒.๑ ถนน	<p>๑. ก่อสร้าง/ปรับปรุงถนน</p> <p><u>ประเภท ลาดยาง/คสล.</u></p> <ul style="list-style-type: none">- ถนนที่มีความเชื่อมต่อคาบเกี่ยวระหว่าง อปท. ตั้งแต่ ๒ แห่งขึ้นไป- เป็นโครงการที่เชื่อมโยงกันระหว่าง อปท. เกิดจากการบูรณาการการจัดทำแผนพัฒนาร่วมกันของ อปท. ที่มีความสอดคล้องกับแผนพัฒนาท้องถิ่นของทั้ง ๒ อปท.- มีความคุ้มค่าและเกิดประโยชน์แก่ประชาชนโดยตรง- อปท. ในพื้นที่รับผิดชอบไม่สามารถดำเนินการเองได้- มีหลักฐานการขออนุญาตใช้พื้นที่จากหน่วยงานผู้รับผิดชอบพื้นที่ เช่น กรมชลประทาน กรมธนารักษ์ กรมป่าไม้ กรมอุทยานฯ หน่วยงานที่เกี่ยวข้อง ประชาชนเจ้าของที่ดิน- พื้นที่มีความพร้อม สามารถเข้าดำเนินการได้ทันที โดย อปท. ต้องมีหนังสือยินยอมให้เข้าดำเนินการในพื้นที่- ต้องไม่เป็นถนนถ่ายโอนภารกิจขององค์การบริหารส่วนจังหวัดตาก <p><u>ประเภท ดิน/ลูกรัง/หินคลุก</u></p> <ul style="list-style-type: none">- ถนนที่มีความเชื่อมต่อคาบเกี่ยวระหว่าง อปท. ตั้งแต่ ๒ แห่งขึ้นไป- เป็นโครงการที่เชื่อมโยงกันระหว่าง อปท. เกิดจากการบูรณาการการจัดทำแผนพัฒนาร่วมกันของ อปท. ที่มีความสอดคล้องกับแผนพัฒนาท้องถิ่นของทั้ง ๒ อปท.- มีความคุ้มค่าและเกิดประโยชน์แก่ประชาชนโดยตรง- อปท. ในพื้นที่รับผิดชอบไม่สามารถดำเนินการเองได้- มีหลักฐานการขออนุญาตใช้พื้นที่จากหน่วยงานผู้รับผิดชอบพื้นที่ เช่น กรมชลประทาน กรมธนารักษ์ กรมป่าไม้ กรมอุทยานฯ หน่วยงานที่เกี่ยวข้อง ประชาชนเจ้าของที่ดิน- พื้นที่มีความพร้อม สามารถเข้าดำเนินการได้ทันที โดย อปท. ต้องมีหนังสือยินยอมให้เข้าดำเนินการในพื้นที่- ต้องไม่เป็นถนนถ่ายโอนภารกิจขององค์การบริหารส่วนจังหวัดตาก

ประเด็น	หลักเกณฑ์และเอกสาร (ถ้ามี)
	<p>๒. การซ่อมแซมถนน</p> <ul style="list-style-type: none">- ถนนที่มีความเชื่อมต่อคาบเกี่ยวระหว่าง อปท. ตั้งแต่ ๒ แห่งขึ้นไป- เป็นโครงการที่เชื่อมโยงกันระหว่าง อปท. เกิดจากการบูรณาการการจัดทำแผนพัฒนาร่วมกันของ อปท. ที่มีความสอดคล้องกับแผนพัฒนาท้องถิ่นของทั้ง ๒ อปท.- มีความคุ้มค่าและเกิดประโยชน์แก่ประชาชนโดยตรง- อปท. ในพื้นที่รับผิดชอบไม่สามารถดำเนินการเองได้
๒.๒ สะพาน	<ul style="list-style-type: none">- สะพานที่มีความเชื่อมต่อคาบเกี่ยวระหว่าง อปท. ตั้งแต่ ๒ แห่งขึ้นไป- เป็นโครงการที่เชื่อมโยงกันระหว่าง อปท. เกิดจากการบูรณาการการจัดทำแผนพัฒนาร่วมกันของ อปท. ที่มีความสอดคล้องกับแผนพัฒนาท้องถิ่นของทั้ง ๒ อปท.- มีความคุ้มค่าและเกิดประโยชน์แก่ประชาชนโดยตรง- อปท. ในพื้นที่รับผิดชอบไม่สามารถดำเนินการเองได้- มีหลักฐานการขออนุญาตใช้พื้นที่จากหน่วยงานผู้รับผิดชอบพื้นที่ เช่น กรมชลประทาน กรมธนารักษ์ กรมป่าไม้ กรมเจ้าท่า หน่วยงานที่เกี่ยวข้อง ประชาชนเจ้าของที่ดิน- พื้นที่มีความพร้อม สามารถเข้าดำเนินการได้ทันที โดย อปท. ต้องมีหนังสือยินยอมให้เข้าดำเนินการในพื้นที่
๒.๓ แหล่งน้ำ	<p>๑. ปรับปรุงหรือพัฒนาแหล่งน้ำ เพื่อการอุปโภค บริโภค การเกษตร</p> <ul style="list-style-type: none">- เป็นแหล่งน้ำขนาดใหญ่ที่มีความคาบเกี่ยวหรือใช้ประโยชน์หลาย อปท. เช่น (อ่างเก็บน้ำ บึง)- เป็นโครงการที่เชื่อมโยงกันระหว่าง อปท. เกิดจากการบูรณาการการจัดทำแผนพัฒนาร่วมกันของ อปท. ที่มีความสอดคล้องกับแผนพัฒนาท้องถิ่นของทั้ง ๒ อปท.- มีความคุ้มค่าและเกิดประโยชน์แก่ประชาชนโดยตรง- อปท. ในพื้นที่รับผิดชอบไม่สามารถดำเนินการเองได้- มีหลักฐานการขออนุญาตใช้พื้นที่จากหน่วยงานผู้รับผิดชอบพื้นที่ เช่น กรมชลประทาน กรมธนารักษ์ กรมป่าไม้ กรมเจ้าท่า หน่วยงานที่เกี่ยวข้อง ประชาชนเจ้าของที่ดิน

ประเด็น	หลักเกณฑ์และเอกสาร (ถ้ามี)
	<p>๒. การขุดลอกแหล่งน้ำ เพื่อแก้ไขปัญหาคอขวด</p> <ul style="list-style-type: none">- เป็นแม่น้ำ/คลองสายหลัก ที่มีความคาบเกี่ยวหรือใช้ประโยชน์ร่วมกันของประชาชนในพื้นที่หลาย อบต.- เป็นโครงการที่เชื่อมโยงกันระหว่าง อบต. เกิดจากการบูรณาการการจัดทำแผนพัฒนาร่วมกันของ อบต. ที่มีความสอดคล้องกับแผนพัฒนาท้องถิ่นของทั้ง ๒ อบต.- เกิดวิกฤตเร่งด่วนที่จำเป็นต้องเร่งดำเนินการแก้ไขปัญหาคอขวด- มีความคุ้มค่าและเกิดประโยชน์แก่ประชาชนโดยตรง- อบต. ในพื้นที่รับผิดชอบไม่สามารถดำเนินการเองได้
๒.๔ ด้านการแก้ไขปัญหาคอขวด	<ul style="list-style-type: none">- เป็นการร่วมมือกันระหว่างองค์กรปกครองส่วนท้องถิ่น- เป็นโครงการที่มีการดำเนินการในภาพรวมของจังหวัด/อำเภอ- มีความคุ้มค่าและเกิดประโยชน์แก่ประชาชนโดยตรง- อบต. ในพื้นที่รับผิดชอบไม่สามารถดำเนินการเองได้
๒.๕ ด้านการส่งเสริมพัฒนาคุณภาพชีวิต	<ul style="list-style-type: none">- เป็นการร่วมมือกันระหว่างองค์กรปกครองส่วนท้องถิ่น/หน่วยงานอื่นที่เกี่ยวข้อง- เป็นโครงการที่มีการดำเนินการในภาพรวมของจังหวัด/อำเภอ- มีความคุ้มค่าและเกิดประโยชน์แก่ประชาชนโดยตรง- การดำเนินงานไม่ซ้ำซ้อนกับ อบต. อื่น
๒.๖ ด้านการส่งเสริมการท่องเที่ยว	<ul style="list-style-type: none">- เป็นการร่วมมือกันระหว่างองค์กรปกครองส่วนท้องถิ่น/หน่วยงานอื่นที่เกี่ยวข้อง- เป็นโครงการที่มีการดำเนินการในภาพรวมของจังหวัด/อำเภอ- มีความคุ้มค่าและเกิดประโยชน์แก่ประชาชนโดยตรง- การดำเนินงานไม่ซ้ำซ้อนกับ อบต. อื่น
๒.๗ การป้องกันและบรรเทาสาธารณภัยในภาพรวมของจังหวัด	<ul style="list-style-type: none">- เป็นการร่วมมือกันระหว่างองค์กรปกครองส่วนท้องถิ่น/หน่วยงานอื่นที่เกี่ยวข้อง- เป็นโครงการที่มีการดำเนินการในภาพรวมของจังหวัด/อำเภอ- มีความคุ้มค่าและเกิดประโยชน์แก่ประชาชนโดยตรง- การดำเนินงานไม่ซ้ำซ้อนกับ อบต. อื่น
๒.๘ โครงการเกี่ยวกับศิลปะวัฒนธรรม ประเพณี ภูมิปัญญาท้องถิ่น	<ul style="list-style-type: none">- เป็นการร่วมมือกันระหว่างองค์กรปกครองส่วนท้องถิ่น/หน่วยงานอื่นที่เกี่ยวข้อง- เป็นโครงการที่มีการดำเนินการในภาพรวมของจังหวัด/อำเภอ- มีความคุ้มค่าและเกิดประโยชน์แก่ประชาชนโดยตรง- การดำเนินงานไม่ซ้ำซ้อนกับ อบต. อื่น

๔.๒ วิธีการ

การประสานสำหรับองค์การบริหารส่วนจังหวัด

องค์การบริหารส่วนตำบล เทศบาล ประสานโครงการพัฒนาองค์กรปกครองส่วนท้องถิ่นผ่านคณะกรรมการประสานแผนพัฒนาท้องถิ่นแบบบูรณาการขององค์กรปกครองส่วนท้องถิ่นในระดับอำเภอ และให้องค์การบริหารส่วนจังหวัดนำโครงการที่ผ่านกระบวนการคณะกรรมการดังกล่าวบรรจุไว้ในแผนพัฒนาท้องถิ่นที่เห็นว่ามีเหมาะสมและจำเป็นในการพัฒนาจังหวัดโดยองค์รวม ตามศักยภาพขององค์การบริหารส่วนจังหวัด และเมื่อองค์การบริหารส่วนจังหวัดได้บรรจุโครงการประสานแผนขององค์กรปกครองส่วนท้องถิ่นลงในแผนพัฒนาท้องถิ่นขององค์การบริหารส่วนจังหวัดแล้ว ให้แจ้งประธานคณะกรรมการประสานแผนพัฒนาท้องถิ่นแบบบูรณาการขององค์กรปกครองส่วนท้องถิ่นในระดับอำเภอ ทราบต่อไป

๔.๓ งบประมาณ

กรณีโครงการที่มีงบประมาณเกินหนึ่งล้านบาท โครงการไม่อยู่ในอำนาจหน้าที่หรือเกินศักยภาพขององค์การบริหารส่วนจังหวัด จะดำเนินการส่งโครงการดังกล่าวให้คณะกรรมการบริหารงานจังหวัดแบบบูรณาการต่อไป

๔.๔ เอกสารหลักฐานที่ใช้ประกอบการพิจารณาการประสานโครงการพัฒนา

๑. หนังสือส่งจากประธานคณะกรรมการประสานแผนพัฒนาท้องถิ่นแบบบูรณาการขององค์กรปกครองส่วนท้องถิ่นในระดับอำเภอ ถึงประธานคณะกรรมการประสานแผนพัฒนาท้องถิ่นแบบบูรณาการขององค์กรปกครองส่วนท้องถิ่นในระดับจังหวัด (นายกองค์การบริหารส่วนจังหวัดตาก)

๒. บัญชีรายละเอียดโครงการ สำหรับประสานแผนโครงการพัฒนาองค์การบริหารส่วนจังหวัดตาก จำนวน ๑ ชุด

๓. สำเนารายงานการประชุมคณะกรรมการประสานแผนพัฒนาท้องถิ่นแบบบูรณาการขององค์กรปกครองส่วนท้องถิ่นในระดับอำเภอ จำนวน ๑ ชุด

๔. แบบเสนอโครงการ (ตามแบบที่กำหนด) จำนวน ๒ ชุด

๕. รายละเอียดประมาณราคา (ปร.๔,ปร.๕) พร้อมรับรองสำเนาถูกต้อง จำนวน ๒ ชุด

๖. กรณีที่มีโครงการที่จะดำเนินการในพื้นที่ของประชาชน/เอกชน/หน่วยงานอื่นๆ ให้มีหนังสืออนุญาต/ยินยอม ให้เข้าไปดำเนินการในพื้นที่ เช่น กรมชลประทาน กรมธนารักษ์ กรมป่าไม้ กรมอุทยานฯ กรมเจ้าท่า จำนวน ๒ ชุด

๔.๕ แบบเสนอโครงการสำหรับประสานโครงการพัฒนาองค์การบริหารส่วนจังหวัดตาก

แบบเสนอโครงการ

สำหรับประสานแผนพัฒนาท้องถิ่น (พ.ศ. ๒๕๖๖ – ๒๕๗๐) ขององค์การบริหารส่วนจังหวัดตาก

๑. ชื่อโครงการ.....
(หากเป็นโครงการประเภทโครงสร้างพื้นฐาน จะต้องแสดงให้เห็นว่าเป็นการเชื่อมกันระหว่าง ๑ ตำบลขึ้นไป)
๒. ที่มาของโครงการ (สอดคล้องกับระเบียบกระทรวงมหาดไทยว่าด้วยการจัดทำแผนพัฒนาของ อปท. พ.ศ.๒๕๔๘ และแก้ไขเพิ่มเติมถึง ฉบับที่ ๓ พ.ศ.๒๕๖๑ ข้อ ๑๐ (๒))
 เป็นปัญหาความต้องการจากแผนชุมชนที่เกินศักยภาพของชุมชน และจะพิจารณาบรรจุไว้ใน แผนพัฒนาของ อบต./เทศบาล
 เป็นโครงการที่เกินศักยภาพของ อบต./เทศบาล
จากแผนชุมชน/หมู่บ้าน.....ประจำปี.....ลำดับที่.....ข้อ.....
จากประชาคมหมู่บ้าน/ตำบล.....ประจำปี.....ลำดับที่.....ข้อ.....
จากแผนพัฒนาท้องถิ่น (พ.ศ.๒๕๖๖-๒๕๗๐)ของเทศบาล/อบต.....หน้า.....ลำดับที่.....ข้อ.....
๓. ความสอดคล้องของยุทธศาสตร์
๓.๑ สอดคล้องกับยุทธศาสตร์จังหวัดตาก.....
.....
๓.๒ สอดคล้องกับยุทธศาสตร์การพัฒน่องค์กรปกครองส่วนท้องถิ่นในเขตจังหวัดตาก.....
.....
๓.๓ สอดคล้องกับยุทธศาสตร์องค์การบริหารส่วนจังหวัดตาก.....
.....
๔. ความพร้อมของพื้นที่ดำเนินการ (โปรดระบุตามข้อเท็จจริง)
 มีพื้นที่พร้อมดำเนินการ
 กรณีพื้นที่ดำเนินการอยู่ในพื้นที่ของหน่วยงานอื่น หรือประชาชน ต้องขออนุญาตใช้พื้นที่และแนบเอกสารการอนุญาตให้ใช้พื้นที่มาด้วย
๕. ความซ้ำซ้อนของโครงการ
 ขอรับการสนับสนุนงบประมาณจากองค์การบริหารส่วนจังหวัดตากเพียงแห่งเดียว
 ขอรับการสนับสนุนจากงบประมาณจากหน่วยงานอื่นๆ ด้วย (โปรดระบุ)
๑.....
๒.....
๖. หลักการและเหตุผล (ให้กล่าวถึงปัญหา สาเหตุ หรือความจำเป็น ซึ่งบรรยายถึง เหตุผล และความจำเป็นที่จะต้องมีการจัดทำโครงการนี้ โดยจะต้องให้อยู่ในขอบเขตอำนาจหน้าที่ในการจัดการบริการสาธารณะขององค์การบริหารส่วนจังหวัดตาก).....
.....
 ประชาชนในท้องถิ่นตั้งแต่ ๒ แห่งขึ้นไปได้รับประโยชน์ร่วมกัน
คือ อปท.....และ อปท.....(ให้ระบุชื่อ อปท.)

๗. วัตถุประสงค์ (ให้ชี้แจงวัตถุประสงค์ของโครงการว่า จะสามารถแก้ไขปัญหาความเดือดร้อนของประชาชนในด้านใด หรือแสดงให้เห็นถึงผลที่ต้องการจะบรรลุ)

๗.๑.....

๗.๒.....

๘. เป้าหมาย (ผลผลิต) (ให้ระบุถึงลักษณะและจำนวนของกิจกรรมที่ดำเนินการ)

๘.๑ เป้าหมายเชิงปริมาณ.....

๘.๒ เป้าหมายเชิงคุณภาพ.....

๙. สถานที่ดำเนินการ (ให้ระบุพื้นที่ดำเนินการ เช่น หมู่บ้าน ตำบล อำเภอ และระบุพิกัดทางภูมิศาสตร์)

ค่าพิกัด จุดเริ่มต้น.....

ค่าพิกัด จุดสิ้นสุด.....

๑๐. ระยะเวลาดำเนินการ และงบประมาณดำเนินการ

ปี ๒๕๖๖ (บาท)	ปี ๒๕๖๗ (บาท)	ปี ๒๕๖๘ (บาท)	ปี ๒๕๖๙ (บาท)	ปี ๒๕๗๐ (บาท)

๑๑. วิธีดำเนินการ

อปท. จะดำเนินการเอง (โดยขอรับเงินอุดหนุนจากองค์การบริหารส่วนจังหวัดตาก)

ให้องค์การบริหารส่วนจังหวัดตาก ดำเนินการ

- กรณีโครงการหรือกิจกรรม เป็นโครงการประเภทโครงสร้างพื้นฐาน

การจ้างเหมา

ขอใช้เครื่องจักรกล ขององค์การบริหารส่วนจังหวัดตาก

- กรณีโครงการหรือกิจกรรม เป็นโครงการประเภทอื่นๆ

ให้องค์การบริหารส่วนจังหวัดตากเป็นผู้ดำเนินโครงการ

โดย อปท.ยินยอมให้องค์การบริหารส่วนจังหวัดดำเนินการตามโครงการดังกล่าวตามอำนาจหน้าที่

๑๒. ผู้รับผิดชอบโครงการ

องค์การบริหารส่วนจังหวัดตาก รับผิดชอบการก่อสร้าง/ดำเนินงานตามโครงการ

องค์การบริหารส่วนตำบล/เทศบาล ผู้ขอรับการสนับสนุนงบประมาณ ต้องรับผิดชอบดูแลและบริหารจัดการทรัพย์สิน หลังจากให้องค์การบริหารส่วนจังหวัดตากดำเนินการก่อสร้างแล้วเสร็จ และครบกำหนดระยะเวลาตามหลักประกันความชำรุดบกพร่องแล้ว

๑๓. ผลที่คาดว่าจะได้รับ (ระบุทั้งเชิงปริมาณและเชิงคุณภาพที่ชัดเจน สามารถปฏิบัติและวัดเป็นตัวเลขได้)

.....
.....
.....
.....

๑๔. ผู้ซื้อสถานที่ก่อสร้าง/ผู้รับผิดชอบโครงการ

ได้มอบหมายให้.....ตำแหน่ง.....

หมายเลขโทรศัพท์.....เป็นผู้ซื้อสถานที่

(เพื่อให้องค์การบริหารส่วนจังหวัดตาก ดำเนินการสำรวจพื้นที่ และเข้าดำเนินการก่อสร้าง หากในวันที่จะต้องซื้อสถานที่ฯ ผู้ซื้อสถานที่ไม่สามารถปฏิบัติหน้าที่ได้จะต้องมอบอำนาจให้บุคคลอื่นทำแทนเป็นลายลักษณ์อักษรด้วย)

ลงชื่อ.....ผู้เสนอโครงการ

(.....)

ตำแหน่ง.....

ลงชื่อ.....ผู้อนุมัติโครงการ

(.....)

ตำแหน่ง (นายก อบต./นายกเทศมนตรี)

หมายเหตุ

ผู้ประสานงาน ชื่อ - สกุล.....เบอร์โทรศัพท์.....

ยุทธศาสตร์การพัฒนากองกรปกครองส่วนท้องถิ่นในเขตจังหวัดตาก (ประเด็นการพัฒนา)

- ยุทธศาสตร์ที่ ๑ ด้านโครงสร้างพื้นฐาน
- ยุทธศาสตร์ที่ ๒ ด้านการวางแผนส่งเสริมการลงทุนพาณิชย์ยกรรมและส่งเสริมการท่องเที่ยว
- ยุทธศาสตร์ที่ ๓ ด้านส่งเสริมคุณภาพชีวิต
- ยุทธศาสตร์ที่ ๔ ด้านการบริหารจัดการและอนุรักษ์ทรัพยากรธรรมชาติและสิ่งแวดล้อม
- ยุทธศาสตร์ที่ ๕ ด้านการบริหารจัดการที่ดี การจัดระเบียบชุมชน/สังคม และรักษาความสงบเรียบร้อย

ยุทธศาสตร์การพัฒนากองการบริหารส่วนจังหวัดตาก

- ยุทธศาสตร์ที่ ๑ ด้านโครงสร้างพื้นฐาน
- ยุทธศาสตร์ที่ ๒ ด้านส่งเสริมคุณภาพชีวิต
- ยุทธศาสตร์ที่ ๓ ด้านการบริหารจัดการที่ดี การจัดระเบียบชุมชน/สังคม และรักษาความสงบเรียบร้อย
- ยุทธศาสตร์ที่ ๔ ด้านส่งเสริมเศรษฐกิจการลงทุน พาณิชยกรรม การท่องเที่ยวและกีฬา
- ยุทธศาสตร์ที่ ๕ ด้านการบริหารจัดการและอนุรักษ์ทรัพยากรธรรมชาติและสิ่งแวดล้อม

๕. ปฏิทินการจัดทำแผนพัฒนาท้องถิ่นขององค์การบริหารส่วนจังหวัดตาก

๕.๑ ปฏิทินการจัดทำแผนพัฒนาท้องถิ่นฯ

ที่	ขั้นตอนการปฏิบัติ	หน่วยดำเนินการ	ระยะเวลาดำเนินการ
๑	- จัดประชุมประชาคมร่วมกับคณะกรรมการพัฒนา อบจ. และคณะกรรมการประสานแผนพัฒนาท้องถิ่นแบบบูรณาการขององค์กรปกครองส่วนท้องถิ่นในระดับจังหวัดเพื่อทบทวน หรือเปลี่ยนแปลงประเด็นการพัฒนาองค์กรปกครองส่วนท้องถิ่นในเขตจังหวัด - แจ้งให้องค์กรปกครองส่วนท้องถิ่นในเขตจังหวัดตากทราบ	กองยุทธศาสตร์ อบจ.ตาก	ภายในเดือน มีนาคม
๒	- อบต./เทศบาล/ส่วนราชการอื่น จัดส่งโครงการประสานแผนพัฒนาท้องถิ่น ให้แก่ประธานคณะกรรมการประสานแผนพัฒนาท้องถิ่นแบบบูรณาการขององค์กรปกครองส่วนท้องถิ่นในระดับอำเภอและจัดส่งโครงการดังกล่าวให้ อบจ.ตาก	อปท.	ภายในเดือน มีนาคม
๓	- ประชุมคณะกรรมการประสานแผนพัฒนาท้องถิ่นแบบบูรณาการขององค์กรปกครองส่วนท้องถิ่นในระดับอำเภอ	ประธาน คณะกรรมการ ประสานแผน พัฒนาท้องถิ่นฯ ระดับอำเภอ	ภายในเดือน เมษายน
๔	- ประชุมคณะกรรมการประสานแผนพัฒนาท้องถิ่นแบบบูรณาการขององค์กรปกครองส่วนท้องถิ่นในระดับจังหวัด	กองยุทธศาสตร์ อบจ.ตาก	ภายในเดือน พฤษภาคม
๕	- ประชุมคณะกรรมการสนับสนุนการจัดทำแผนพัฒนาองค์การบริหารส่วนจังหวัดตาก	กองยุทธศาสตร์ อบจ.ตาก	ภายในเดือน มิถุนายน
๖	- ประชุมคณะกรรมการพัฒนาองค์การบริหารส่วนจังหวัดตาก	กองยุทธศาสตร์ อบจ.ตาก	ภายในเดือน มิถุนายน
๗	- ประกาศใช้แผนพัฒนาท้องถิ่นขององค์การบริหารส่วนจังหวัดตาก - จัดส่งแผนพัฒนาท้องถิ่นฯ ให้กับประธานคณะกรรมการประสานแผนพัฒนาท้องถิ่นแบบบูรณาการขององค์กรปกครองส่วนท้องถิ่นในระดับอำเภอ - จัดส่งโครงการประสานแผนฯ ที่เกินศักยภาพของ อบจ. ให้กับคณะกรรมการจังหวัดแบบบูรณาการ (ก.บ.จ.)	กองยุทธศาสตร์ อบจ.ตาก	ภายในเดือน กรกฎาคม

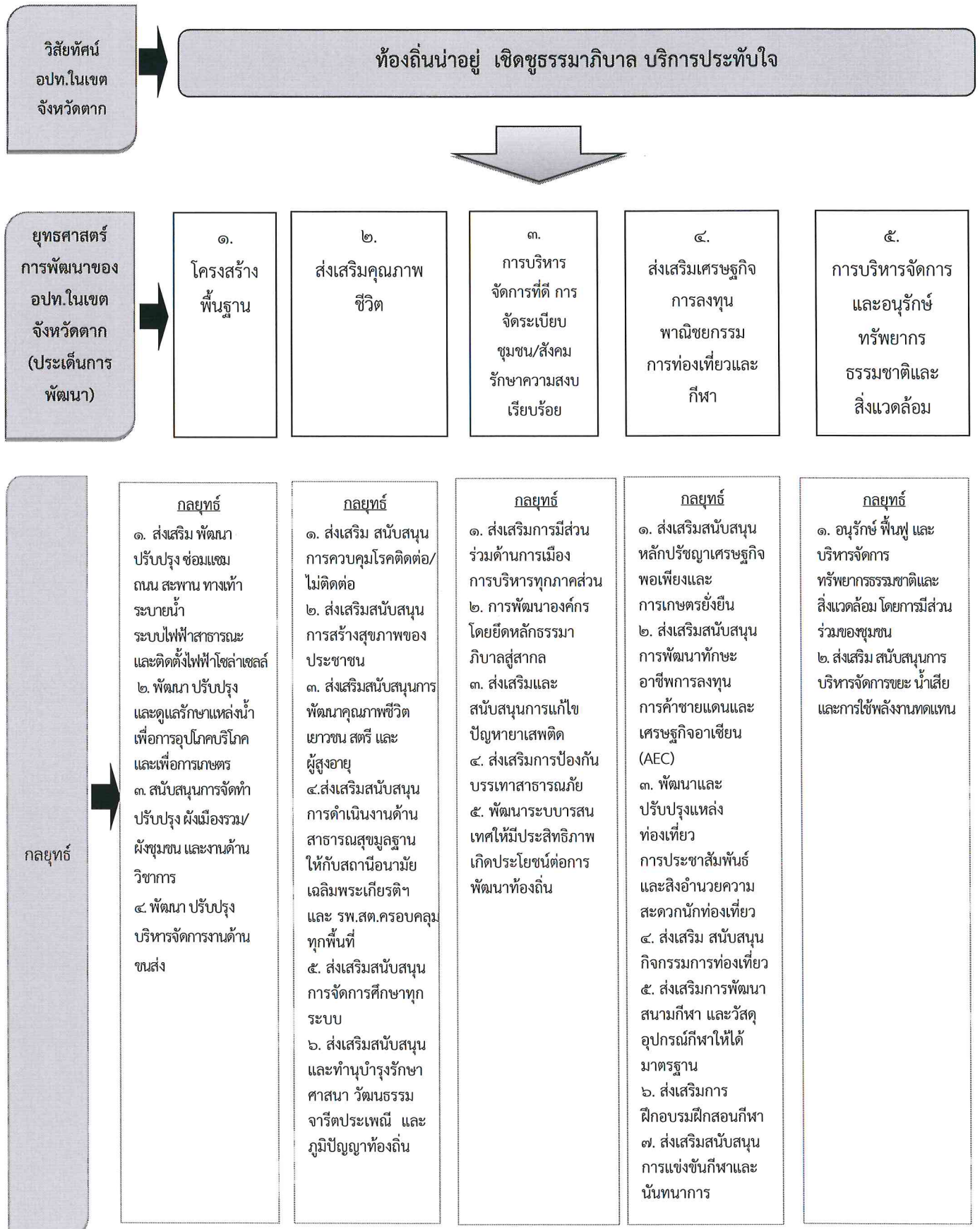
ระยะเวลาดำเนินการอาจเปลี่ยนแปลงได้ตามความเหมาะสม

๕.๒ ปฏิทินการประสานแผนพัฒนาท้องถิ่นฯ ประจำปีงบประมาณ พ.ศ. ๒๕๖๘ - ๒๕๗๐

ที่	ขั้นตอนการปฏิบัติ	หน่วยดำเนินการ	ระยะเวลาดำเนินการ
๑	- อบต./เทศบาล/ส่วนราชการอื่น จัดส่งโครงการประสานแผนพัฒนาท้องถิ่น ให้แก่ประธานคณะกรรมการประสานแผนพัฒนาท้องถิ่นแบบบูรณาการขององค์กรปกครองส่วนท้องถิ่นในระดับอำเภอแต่ละอำเภอ และจัดส่งโครงการดังกล่าวให้ อบจ.ตาก	อปท.	ภายในเดือนกุมภาพันธ์
๒	- ประชุมคณะกรรมการประสานแผนพัฒนาท้องถิ่นแบบบูรณาการขององค์กรปกครองส่วนท้องถิ่นในระดับอำเภอ	ประธานคณะกรรมการประสานแผนพัฒนาท้องถิ่นฯ ระดับอำเภอ	ภายในเดือนมีนาคม-เมษายน
๓	- ประชุมคณะกรรมการประสานแผนพัฒนาท้องถิ่นแบบบูรณาการขององค์กรปกครองส่วนท้องถิ่นในระดับจังหวัด	กองยุทธศาสตร์ อบจ.ตาก	ภายในเดือนพฤษภาคม
๔	- ประกาศใช้แผนพัฒนาท้องถิ่นขององค์การบริหารส่วนจังหวัดตาก - จัดส่งแผนพัฒนาท้องถิ่นฯ ให้กับประธานคณะกรรมการประสานแผนพัฒนาท้องถิ่นแบบบูรณาการขององค์กรปกครองส่วนท้องถิ่นในระดับอำเภอ	กองยุทธศาสตร์ อบจ.ตาก	ภายในเดือนกรกฎาคม

ระยะเวลาดำเนินการอาจเปลี่ยนแปลงได้ตามความเหมาะสม

ยุทธศาสตร์การพัฒนาขององค์กรปกครองส่วนท้องถิ่นในเขตจังหวัด (พ.ศ. ๒๕๖๖-๒๕๗๐)



ยุทธศาสตร์การพัฒนาขององค์กรปกครองส่วนท้องถิ่นในเขตจังหวัดตาก
(พ.ศ.๒๕๖๖-๒๕๗๐)

